

# Краткое руководство пользователя

## 1. Внимание!

1. Если вы используете источник питания постоянного тока 12 В, убедитесь, что длина кабеля питания не превышает 5 метров. В противном случае напряжения для нормальной работы поворотной камеры может быть недостаточно.
2. Для правильной установки и подключения поворотной камеры видеонаблюдения воспользуйтесь услугами специалиста, чтобы исключить возможные проблемы в дальнейшем использовании устройства.
3. Не прилагайте усилия к подвижным частям камеры. Это может привести к смещению вращающихся частей и повреждению двигателей.

## 2. Руководство по установке

### 2.1 Подключение оборудования

На рисунке 2.0 представлена вся система HD-IP камер. IP-адрес по умолчанию — DHCP, маска подсети — 255.255.255.0, имя пользователя — admin, пароль — admin.

Чтобы убедиться, что IP-адрес правильный, пожалуйста, используйте инструмент поиска — SearchTool. Найдите нужное устройство и нажмите «Добавить устройство».



Рисунок 2.0

### 2.2 Установка плагина для браузера

После того как все устройства будут подключены и сеть настроена, пользователь сможет получить доступ к веб-интерфейсу входа в систему, введя IP-адрес устройства в адресной строке браузера. Однако для первого входа необходимо установить подключаемый плагин. Если на ПК уже установлен плагин той же версии, пользователь сможет сразу перейти к интерфейсу входа в систему, как показано на рисунке 2.1 ниже.

Для первого входа в систему нажмите кнопку, чтобы загрузить и установить плагин. Пользователь получит установочный файл LsModulePlugin, который затем нужно будет загрузить и нажать кнопку [Выполнить] для установки. После завершения установки закройте Internet Explorer (IE) и откройте его снова. Введите IP-адрес для входа в систему.

[Please click here to download and install the plugin](#)

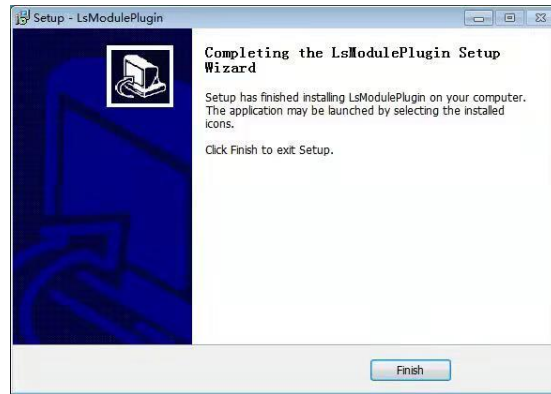


Figure 2.1

После завершения установки снова откройте Internet Explorer и введите IP-адрес устройства. Откроется страница входа в систему. По умолчанию имя пользователя — admin, а пароль — admin.

Нажмите кнопку «Войти», и появится приглашение, как показано на рисунке 2.2. Затем нажмите кнопку «Изменить через 60 минут», и вы увидите видеоинтерфейс, как на рисунке 2.3.

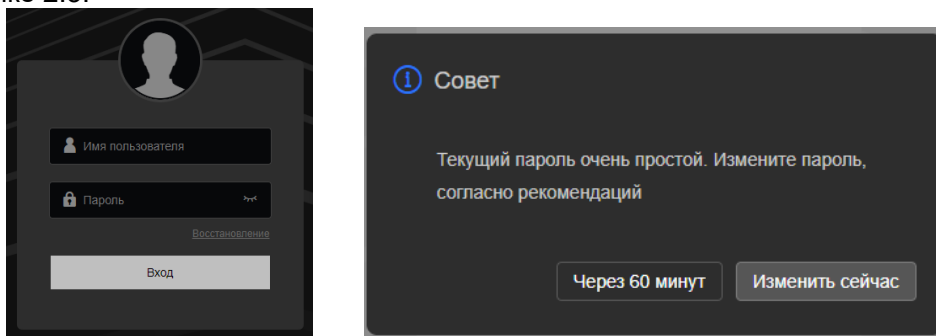


Рисунок 2.2

### 2.3 Инструкция по основным функциям браузера

Введите IP-адрес в адресную строку браузера Internet Explorer и, после входа в систему, просмотрите информацию о вашем устройстве.



Рисунок 2.3

На рисунке 2.4 изображены функциональные клавиши с пиктограммами браузера.

	Проиграть		Увеличить
	Пауза		Обратная связь
	Начать запись		Управление PTZ
	Снимок экрана		Включение/выключение звука
	Слежение за людьми		Ключевой кадр
	Предустановки		Маршрут круиза

Рисунок 2.4

#### 2.3.1. Изменение IP-адреса

а. Изменение IP-адреса в браузере

Откройте браузер IE и перейдите в раздел "Конфигурация" -> "Локальная сеть" -> "Базовая конфигурация" -> "IPv4-адрес устройства". Введите нужный IP-адрес и нажмите "Сохранить".

б. Изменение IP-адреса с помощью ПО

Откройте ПО, как показано на рисунке 2.5, выберите «IPC», затем нажмите «Обновить» для поиска IP-адреса устройства. Выберите IP-адрес, который необходимо изменить. Затем введите пароль по умолчанию: admin, чтобы завершить процесс изменения.

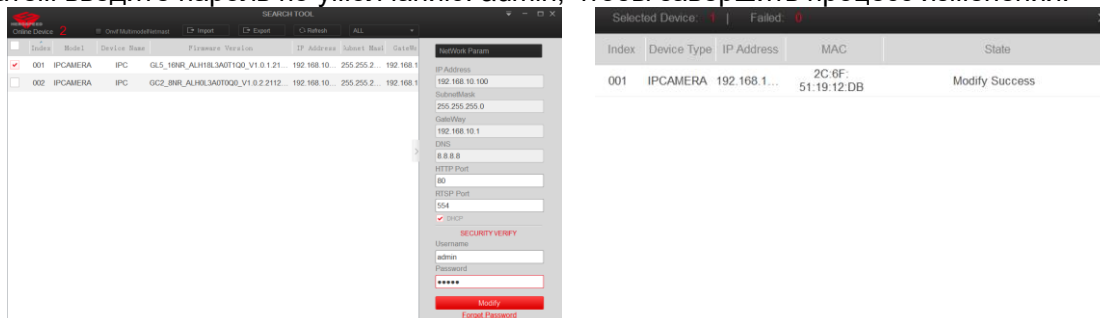


Рисунок 2.5

## 2.4 Операции «Tour, 360, A-B Scan»

Чтобы воспользоваться функциями просмотра в режиме "Tour, 360, A-B Scan" и другими, достаточно вызвать предустановленную опцию. Например, для активации режима "Tour" можно вызвать предустановку 98. Независимо от того, используется ли видеорегиистратор или веб-камера, пользователю достаточно просто найти нужную предустановленную функцию на панели управления и обратиться к соответствующему ярлыку Команды, чтобы завершить операцию.

### Команды быстрого доступа:

Пресет	Функция	Пресет	Функция
33	Панорама 180°	94	Выключить OSD
34	Сброс	95	Включить OSD
81	Авто день/ночь	96	Тур 3
82	Переключить на ночь	97	Тур 2
83	Переключить на день	98(38)	Тур 1
84	Повысить яркость света	99(39)	Панарамное сканирование
85	Понизить яркость света		
92	A-B scan		

Примечание: По умолчанию предустановкой A-B сканирования для точки А является предустановка "1", а для точки В - предустановка "2". Для выполнения A-B сканирования можно вызвать предустановку 92.

## 2.5 Работа с приложениями и документация

### 2.5.1 Установка мобильного приложения

Для Android / iPhone: Пожалуйста, скачайте приложение "V247 For RU" из Google Play, App Store или отсканируйте QR-код для установки.



### 2.5.2 Приложение для ПК и документация

Программное обеспечение и техническую документацию можно найти на сайте t54.ru в разделе «Техническая поддержка - Техническая документация + ПО».



### 3. Настройка для слежения за людьми

#### 3.1 Схема установки камеры

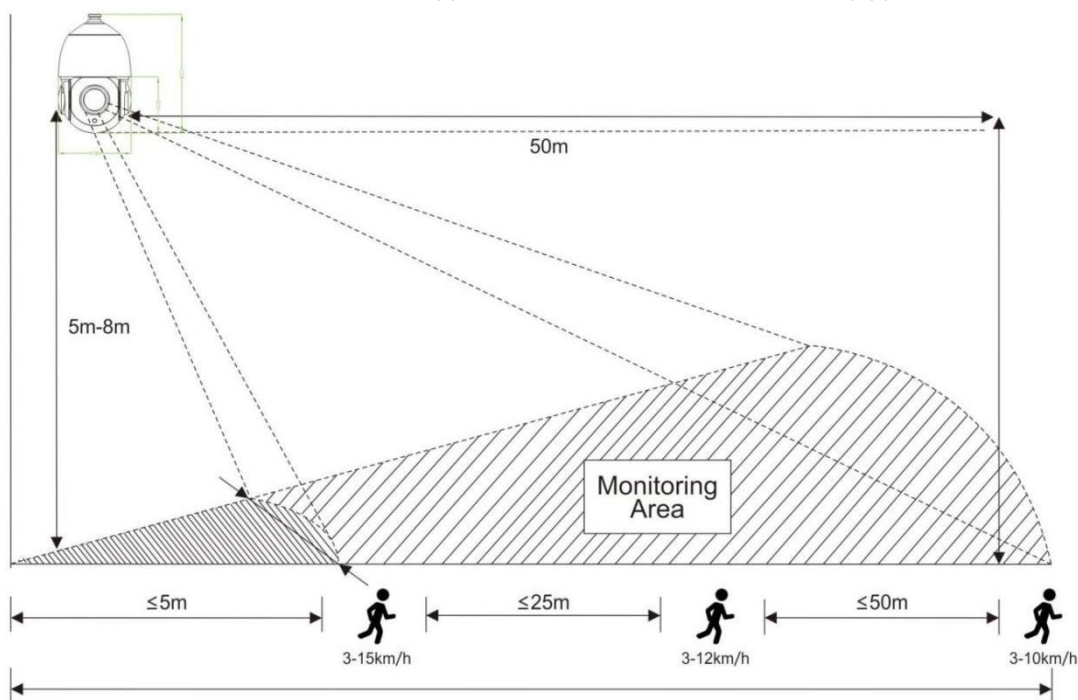
Инструкции по установке оборудования

1. Чтобы настроить правильный угол установки, пожалуйста, ознакомьтесь с приведенной ниже схемой.

2. Камеры с функцией автоматического отслеживания людей способны реагировать на нажатие кнопки сигнализации в приложении, а также на аудиосигналы и пользовательские команды.

4. Если одновременно появляется несколько целей, система отдает приоритет отслеживанию более крупным.

4. Функция автоматического слежения идеально подходит для охраны границ, водохранилищ, лесов, ферм и других мест с низкой плотностью населения, где она в полной мере раскрывает свои преимущества. Однако эта функция не подходит для мест с большим скоплением людей, таких как вокзалы и площади.



Замечание:


1. При использовании 20-кратной камеры, если цель находится на расстоянии менее 2 метров или более 50 метров, это может сказаться на качестве отслеживания.

2. Если вы используете камеру с фиксированным объективом, то при цели на расстоянии более 15 метров эффект отслеживания также может ухудшиться.


#### 3.2 Слежение за Человеком

(Обратите внимание: некоторые модели купола могут не поддерживать данную функцию. Для получения более подробной информации обратитесь в отдел продаж.)

### 3.2.1 Как настроить отслеживание людей в заданной области

Наведите камеру на указанную зону наблюдения, вызовите предустановку 40 или нажмите кнопку "  ", чтобы начать отслеживание людей в текущей области; если цель потеряна, она вернется в указанную зону наблюдения через 3 секунды.;

### 3.2.2 Способ отключения слежения за человеком

Камера позволяет отключать функцию отслеживания людей. Для этого нужно выбрать предустановку 41 или нажать кнопку «  ». После этого функция будет деактивирована.

## 5. Устранение неполадок

No	Issue	Possible Reason	Solution
1	Нет удаленного доступа	1. Возможно, камера не может подключиться к дополнительной сети. 2. Или же камера и свитч находятся в разных сегментах сети.	1. Проверьте сеть, убедитесь, что камера подключена к сети. 2. Установите камеру и свитч в одном и том же сегменте.
2	Ночное видение не качественное, камера постоянно перезагружается.	1. Большая длина кабеля питания или поврежденный источник питания могут привести к потере напряжения.	1. Проверьте длину кабеля, она должна составлять не более пяти метров, или замените источник питания.
3	Не удается управлять камерой	1. Низкое напряжение и постоянно перезапускается камера. 2. Неправильные настройки сети.	1. Замените источник питания. 2. Восстановите настройки браузера по умолчанию.
4	Не работает тур	1. Сетевой видеорегистратор не поддерживает предустановленные команды длиной более 64 цифр. 2. Сетевому видеорегистратору не удается вызвать предустановку перед ее настройкой.	1. Откройте список команд быстрого доступа 2.4 и найдите команду 3X для замены. 2. Сначала установите предустановленную точку, а затем активируйте её.
5	Нет изображения после подключения к сетевому видеорегистратору	1. Сетевой видеорегистратор или ПК-клиент не могут поддерживать декодирование H.265.	1. Замените сетевой видеорегистратор, поддерживающий H.265, или камеру на H.264.