



VeSta Plus

Руководство Пользователя
для Видеорегистраторов

Содержание

1. [Экран просмотра и главное меню](#)
2. [Каналы](#)
 - 2.1 [Отображение](#)
 - 2.2 [Настройка изображения](#)
 - 2.3 [Настройка PTZ](#)
 - 2.4 [Маска приватности](#)
 - 2.5 [Движение](#)
3. [Запись](#)
4. [Настройка сети](#)
 - 4.1 [DDNS](#)
 - 4.2 [Email](#)
 - 4.3 [FTP](#)
 - 4.4 [IP Фильтр](#)
5. [Устройство HDD](#)
 - 5.1 [Облачное хранилище](#)
6. [Система](#)
7. [Воспроизведение и сохранение архива](#)



1. Экран просмотра и главное меню

При первом включение регистратора необходима активировать учётную запись администратора. Для этого необходимо задать пароль для логина admin. Новое имя администратора оставляем admin. В поле «Новый пароль администратора» создаем новый пароль. Рекомендуется создавать более сложный пароль с использованием заглавных букв, цифр и спецсимволов. В поле «Подтвердите пароль» повторно вводим созданный пароль. **Не забывайте пароль, для сброса пароля необходимо будет обратиться в службу технической поддержки производителя с документами, подтверждающими покупку!**

Если Вы забыли пароль, то вам необходимо обратиться в службу технической поддержки по электронной почте support@t54.ru. В письме указать, что вам нужен сброс пароля, модель регистратора, серийный номер и приложить документы, подтверждающие покупку. **Так как регистратор является устройством системы безопасности, то сброс пароля без документов, подтверждающих покупку, не возможен!** В случае если документы отсутствуют, то необходимо обратиться к продавцу техники или связаться с ближайшим сервисным центром.

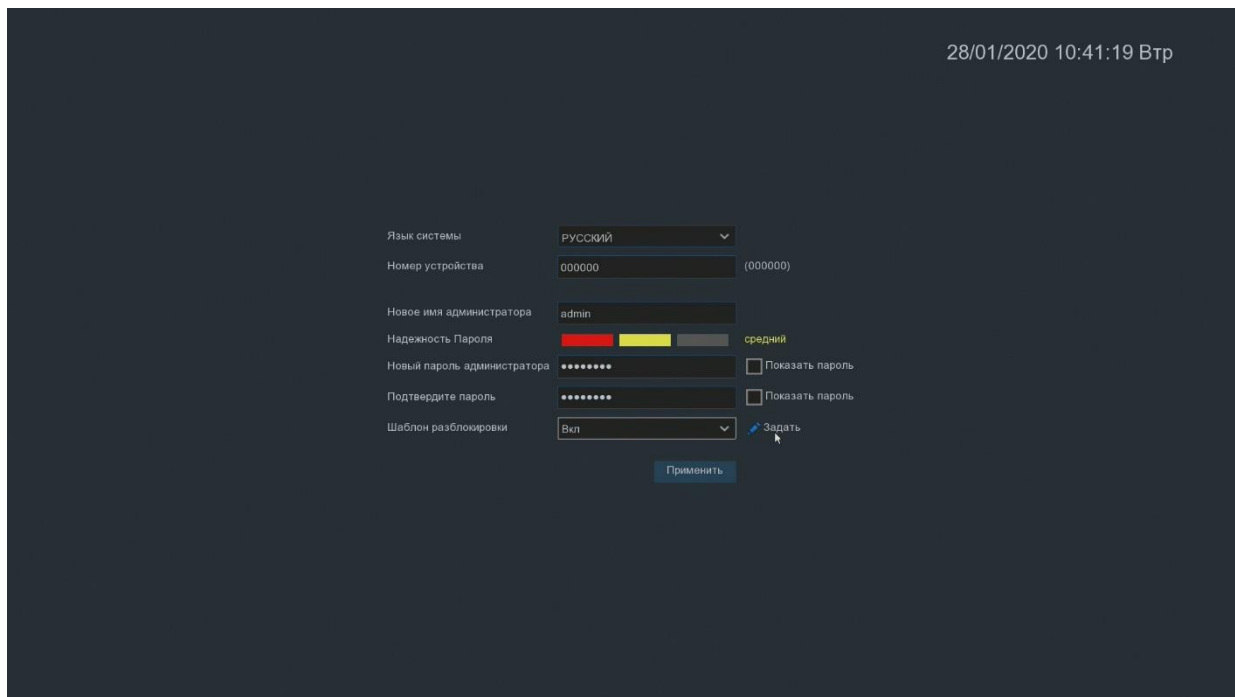
28/01/2020 10:40:47 Втр

Язык системы	РУССКИЙ
Номер устройства	000000 (000000)
Новое имя администратора	admin
Надежность Пароля	■■■
Новый пароль администратора	■■■■■■■■■■ <input type="checkbox"/> Показать пароль
Подтвердите пароль	■■■■■■■■■■ <input type="checkbox"/> Показать пароль
Шаблон разблокировки	Выкл.

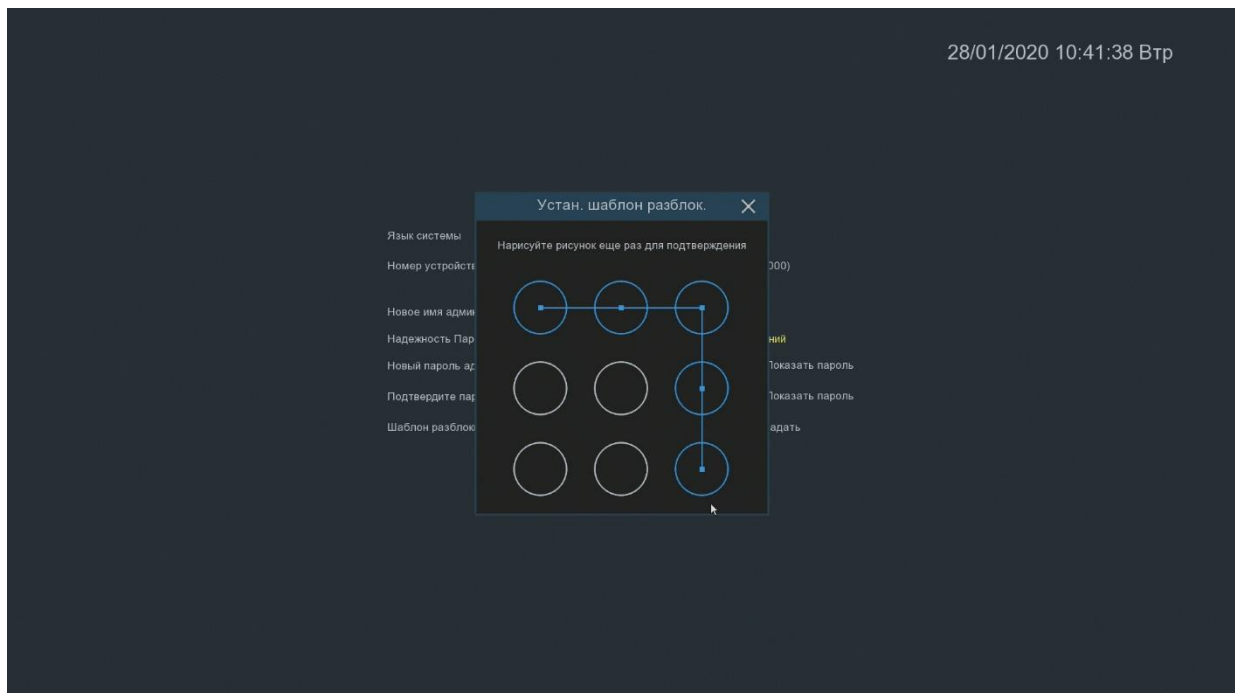
Применить

Так же для дальнейшего входа в регистратор возможно использовать графический ключ разблокировки. Для этого в строке «Шаблон разблокировки» поставьте «Вкл.» и нажмите на кнопку «Задать».



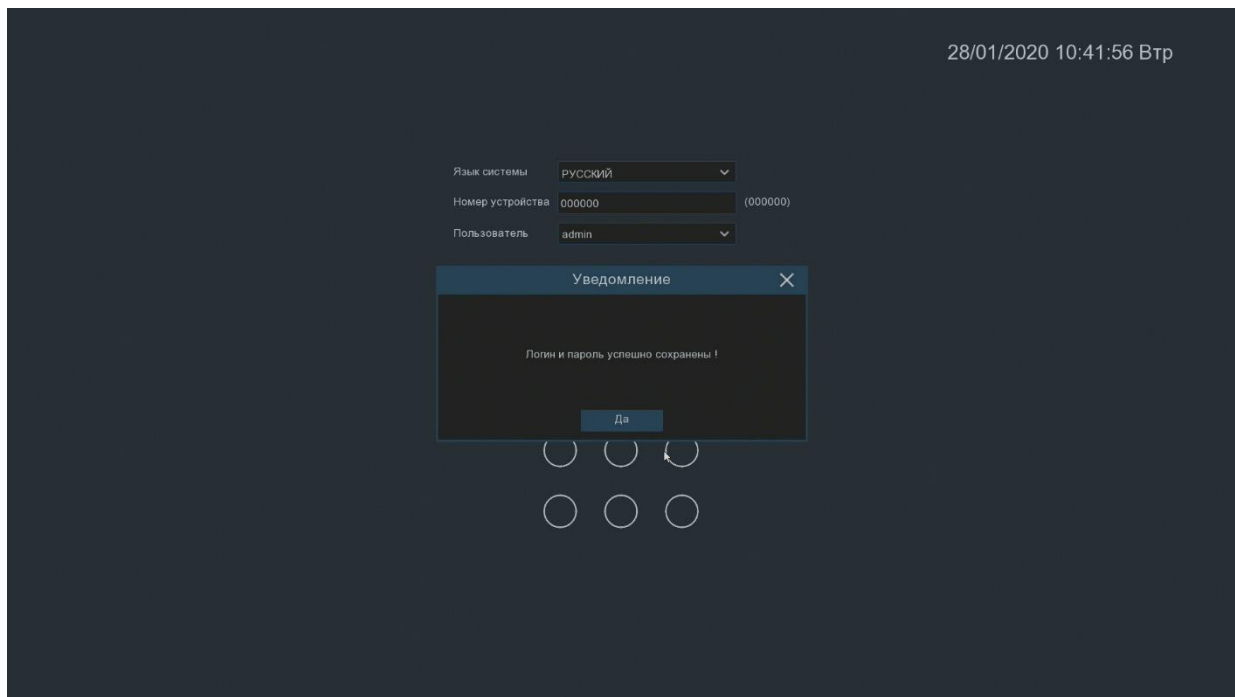


После нарисуйте желаемый графический ключ для разблокировки



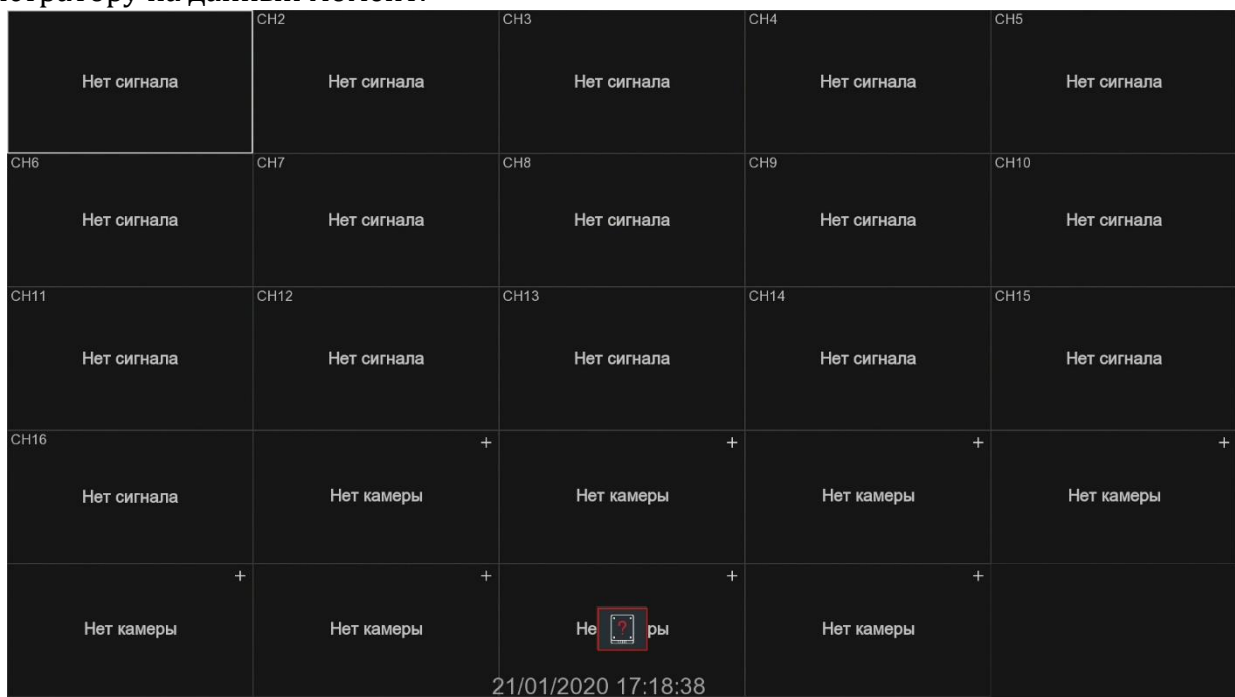
После этого нажмите кнопку «Применить».





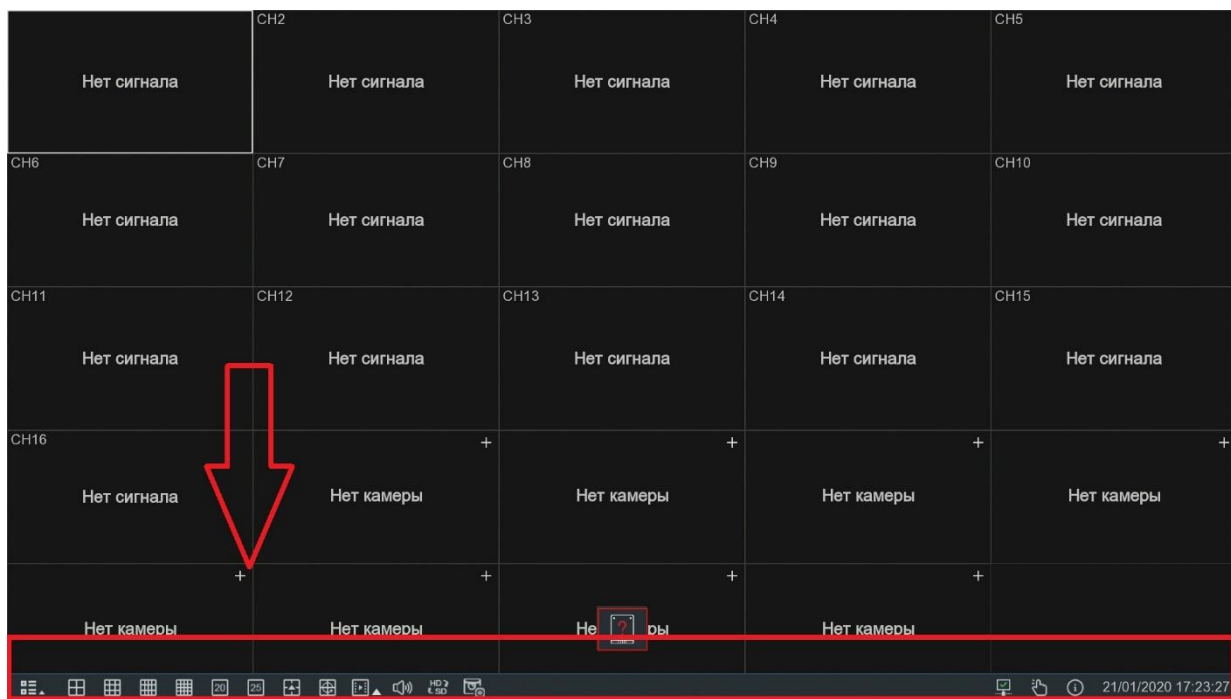
Теперь после включения регистратора или для входа в главное меню, необходимо будет указывать пароль или графический ключ.

После загрузки регистратора появляется экран просмотра камер, которые подключены к регистратору на данный момент.

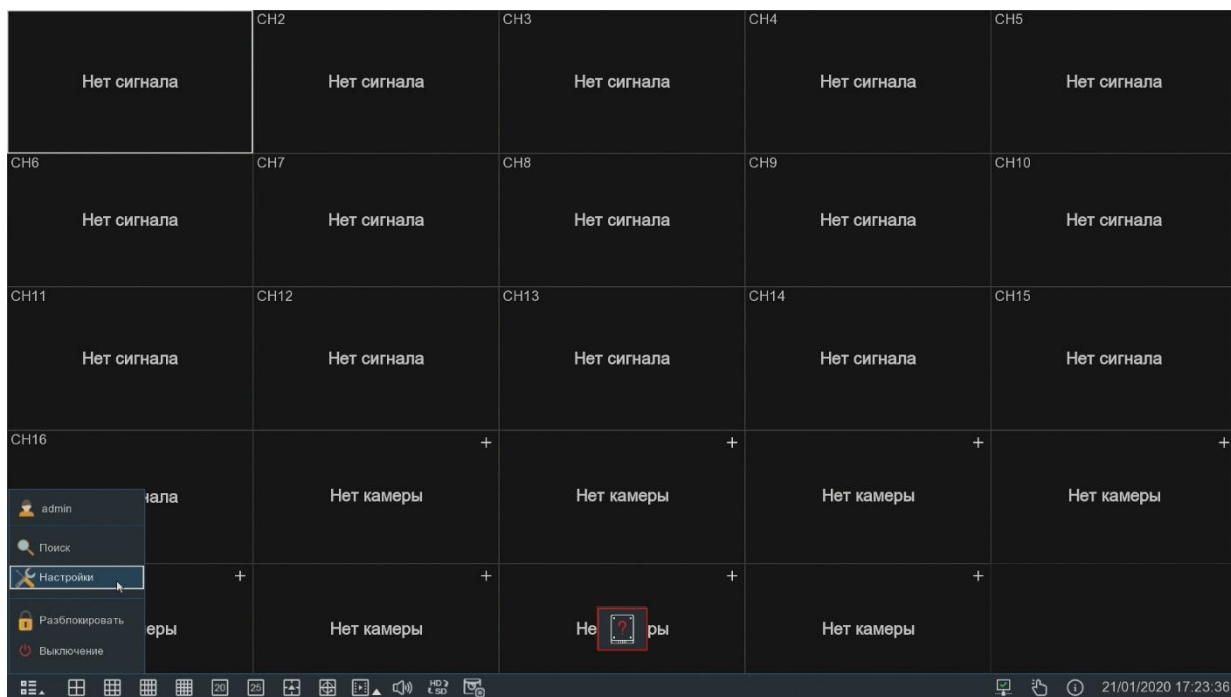


Для входа в меню регистратора необходимо нажать правой кнопкой мыши на экране просмотра камер. Снизу экрана появится панель управления:



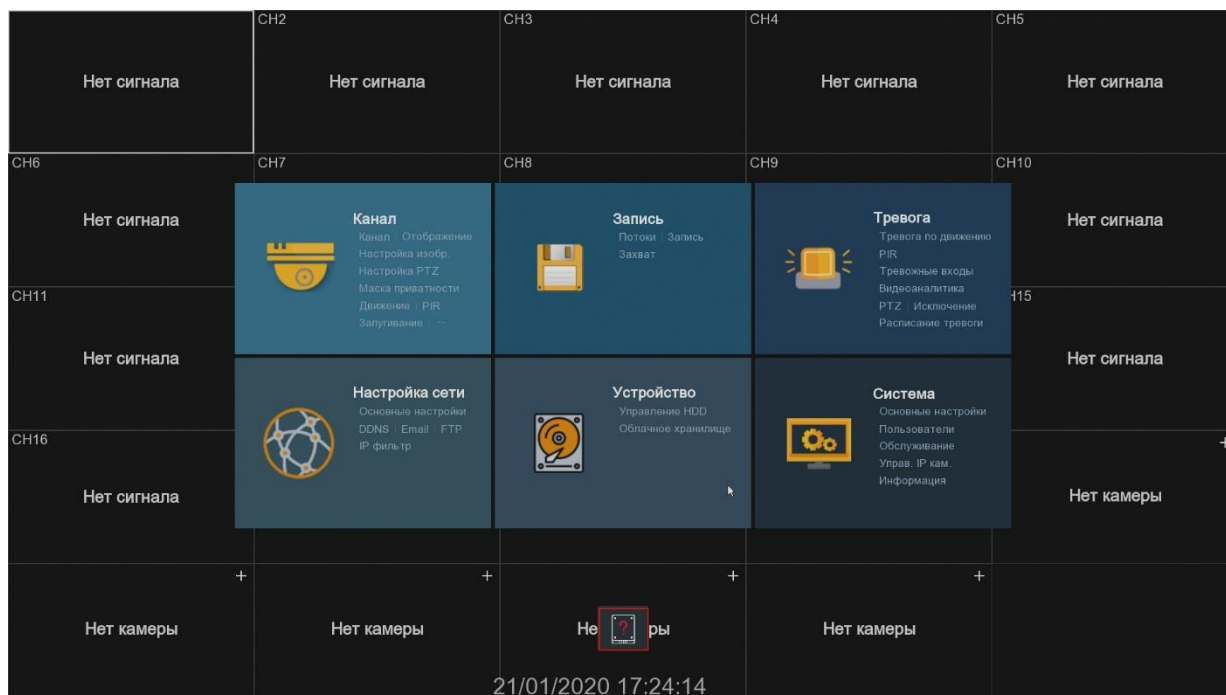


При нажатии на иконку  появится меню:



При нажатии на кнопку «Настройки» происходит вызов главного меню регистратора.

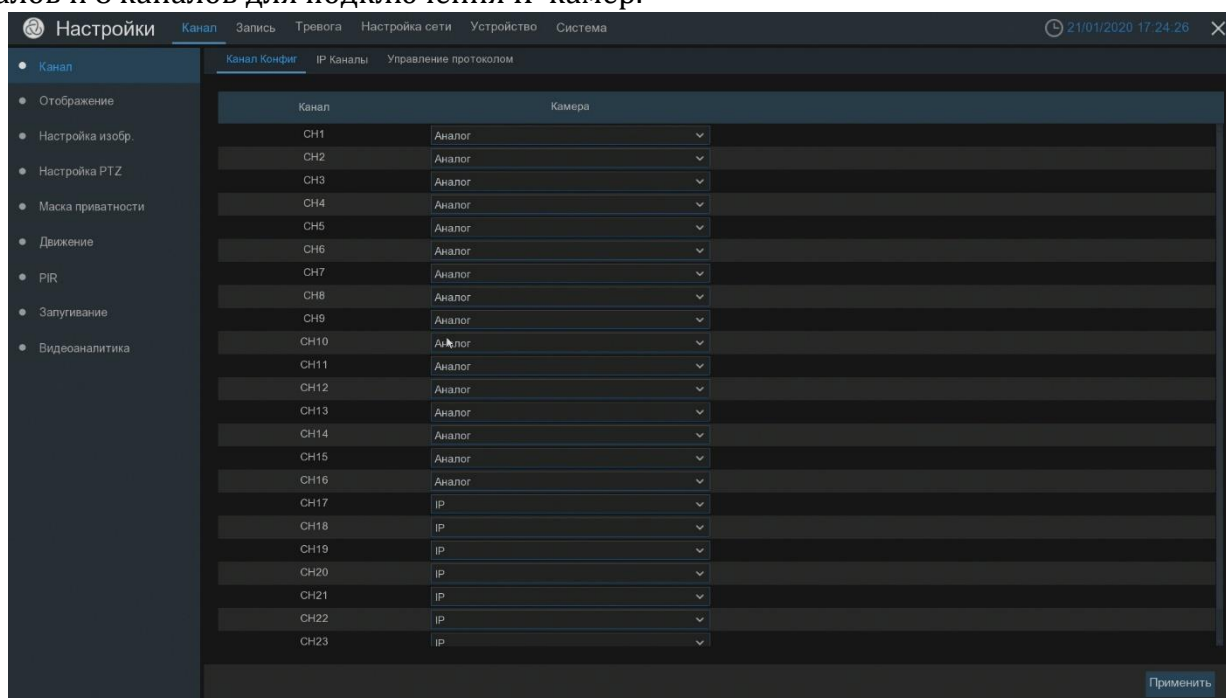




2. Раздел «Канал»

В данном разделе происходит подключение и настройка каналов, камер, изображения и дополнительных функций камер.

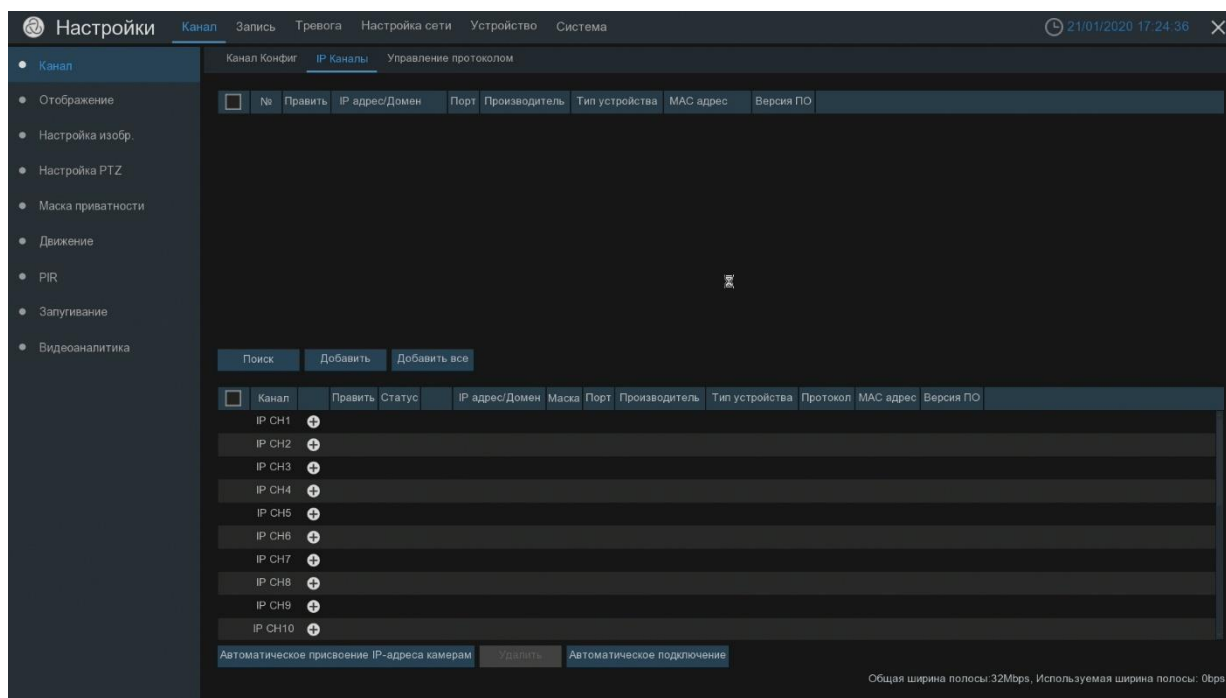
В меню «канал», во вкладке «канал конфиг» выставляется тип воспроизводимого канала, для подключений аналоговых камер или IP камер. По умолчанию выставлено 16 аналоговых каналов и 8 каналов для подключения IP камер.



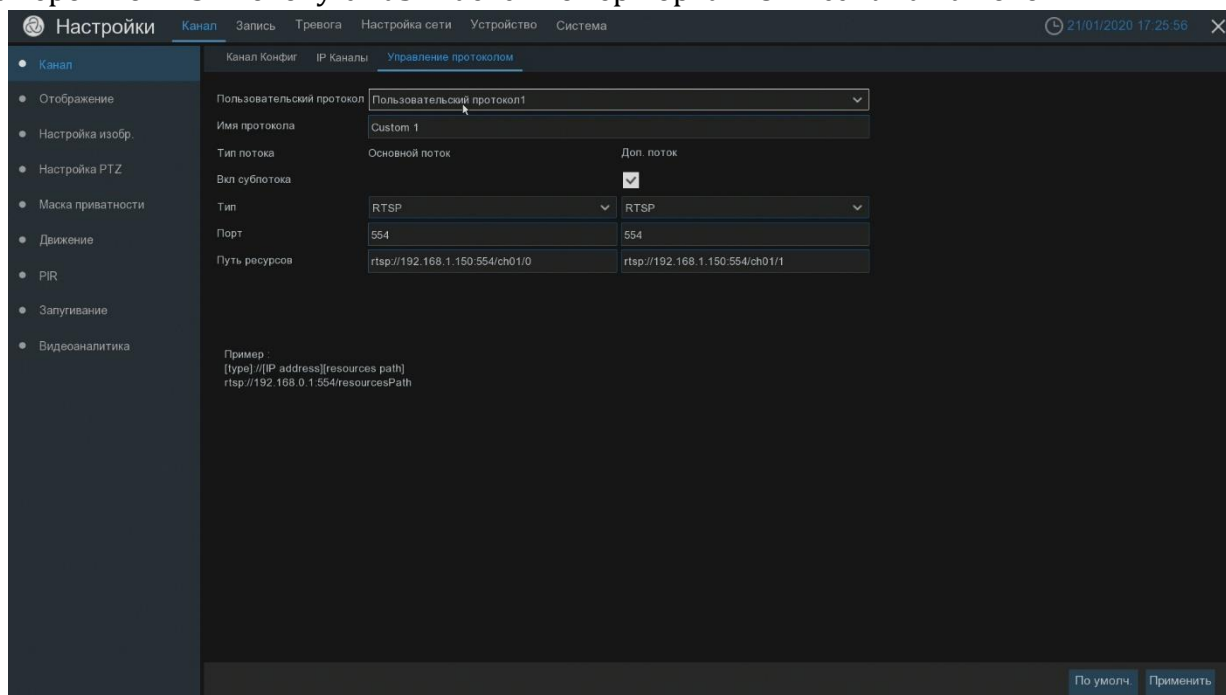
Во вкладке «IP каналы» происходит поиск, добавление и удаление IP камер. Для добавления камеры нажмите кнопку поиск. Регистратор покажет все найденные в сети ip- адреса. Выберите нужный адрес и нажмите кнопку добавить. Так же можно добавить все найденные



камеры, нажав кнопку «добавить все». Можно присвоить автоматически IP адреса камерам с подсетью регистратора, для этого необходимо нажать кнопку «автоматическое присвоение IP-адреса камерам». Для каждого протокола можно прописать логин и пароль для автоматического подключения, для этого нажмите кнопку «автоматическое подключение»



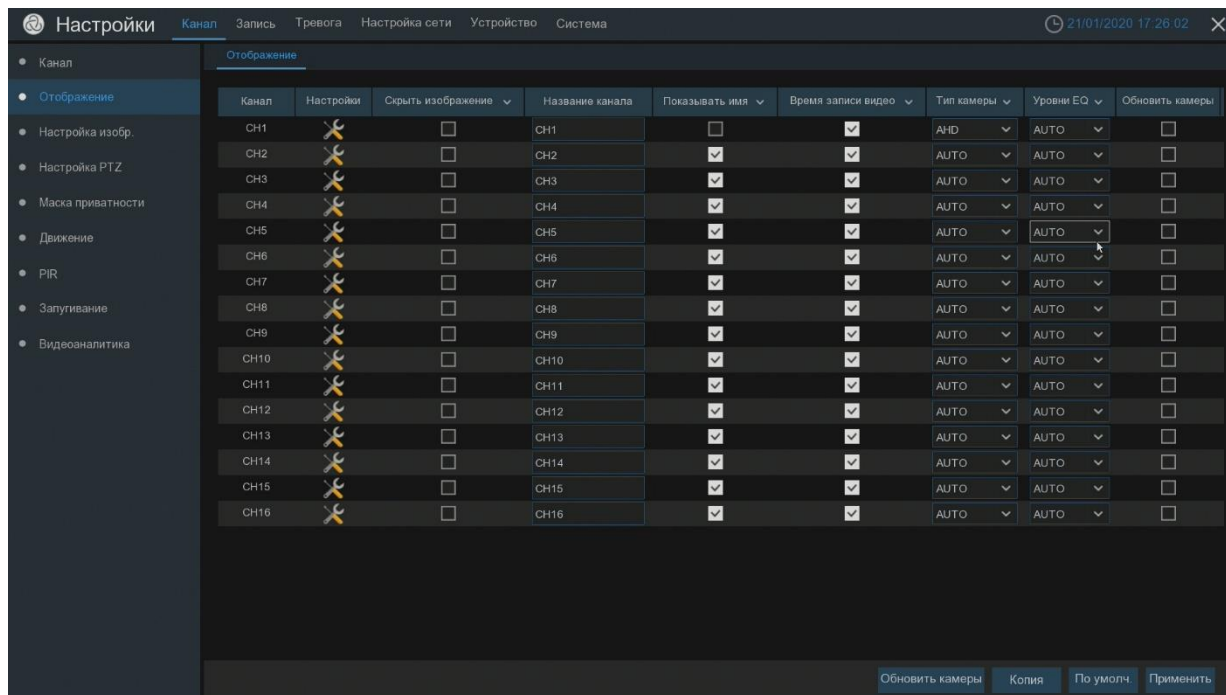
Во вкладке «Управление протоколом» можно настроить клиентский протокол для работы с IP камерой по RTSP потоку. Указывается номер порта и URL ссылка на поток.



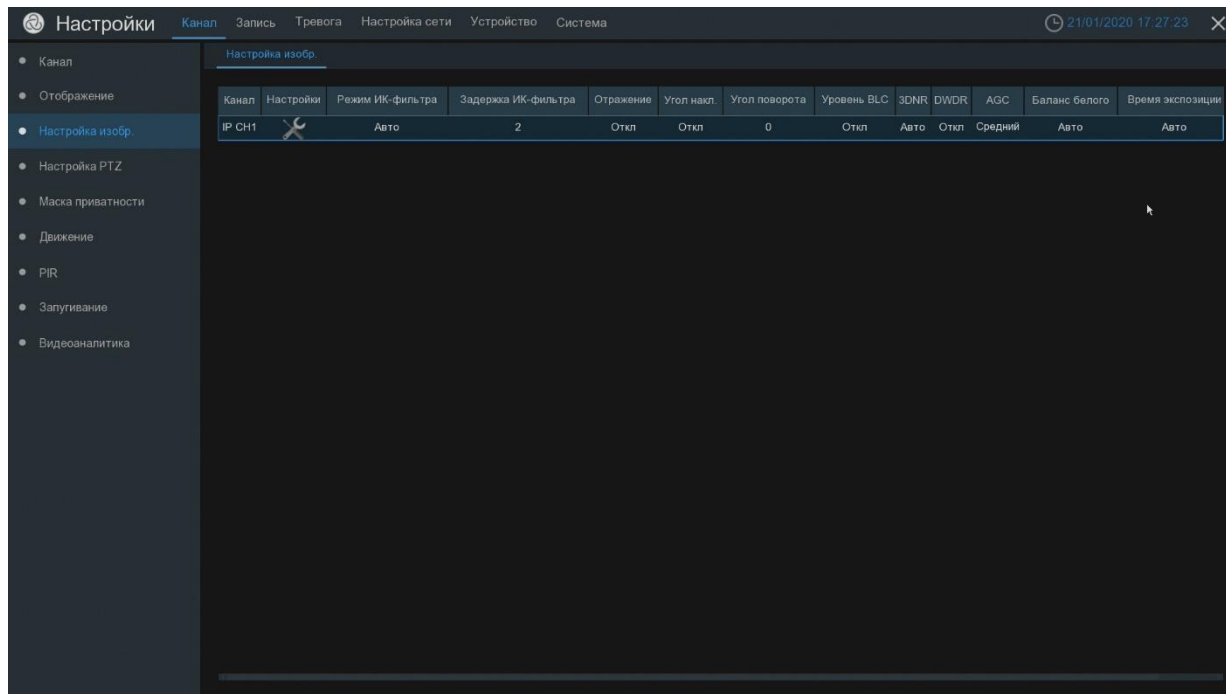
Меню «Отображение». В данном меню можно задать тип подключаемых аналоговых камер. Скрыть изображение канала для оператора. Задать имя видеоканалу. Включить или отключить отображение времени на канале. При нажатии на кнопку «настройки», нужного

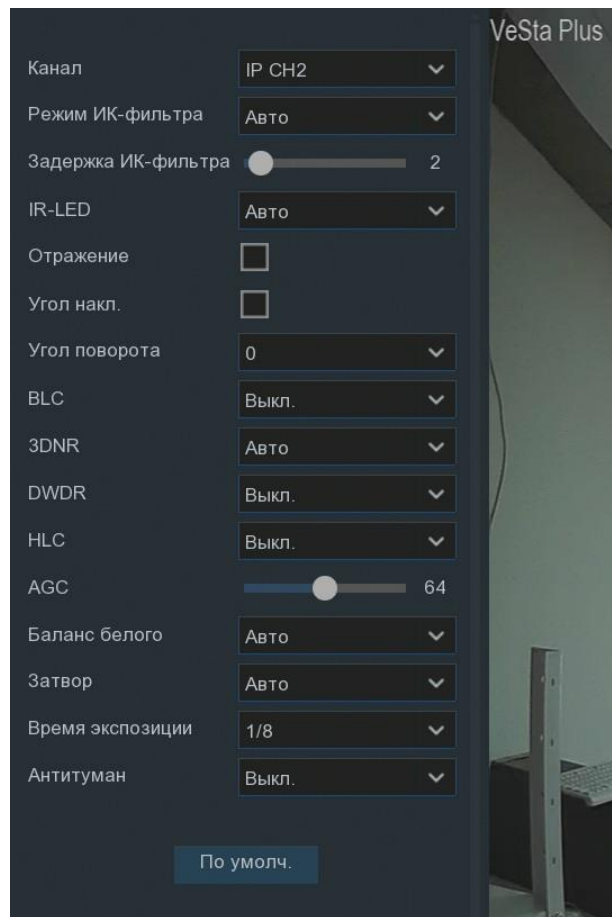


канала, можно настроить яркость, контраст, цветность и насыщенность на каждый видеоканал.



Меню «Настройка изображения». Включение и настройка функций IP камеры и настройка изображения.



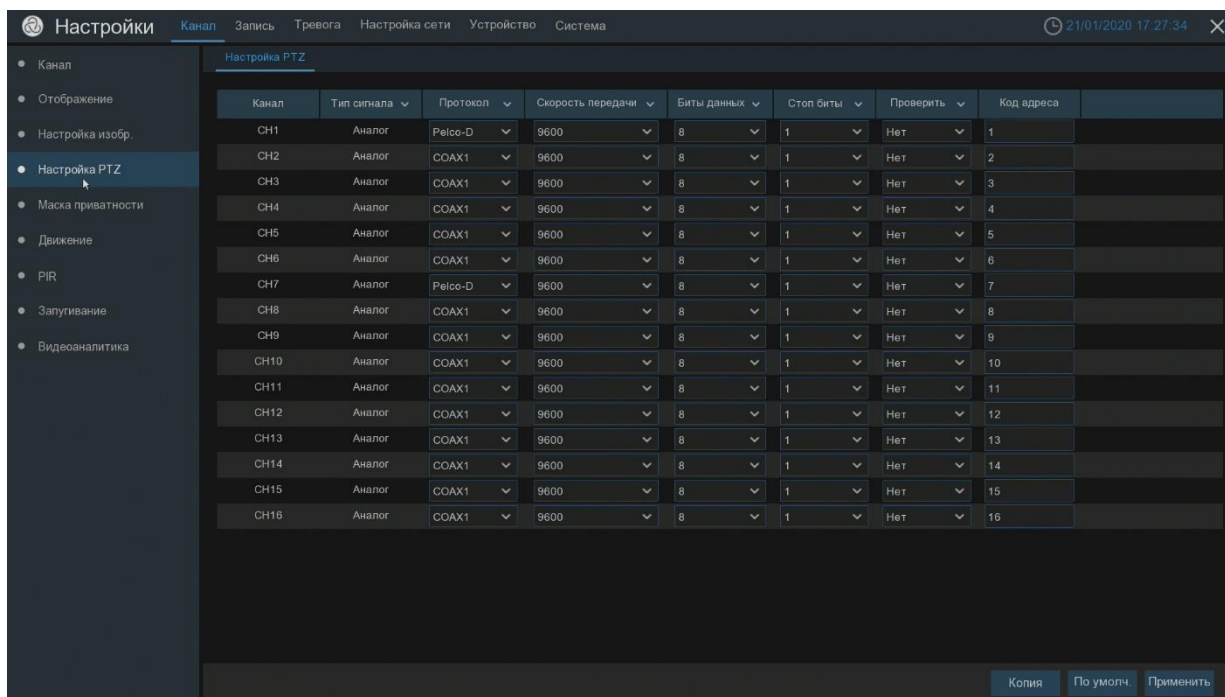


После нажатия на кнопку «Настройки» появится дополнительное меню настроек:

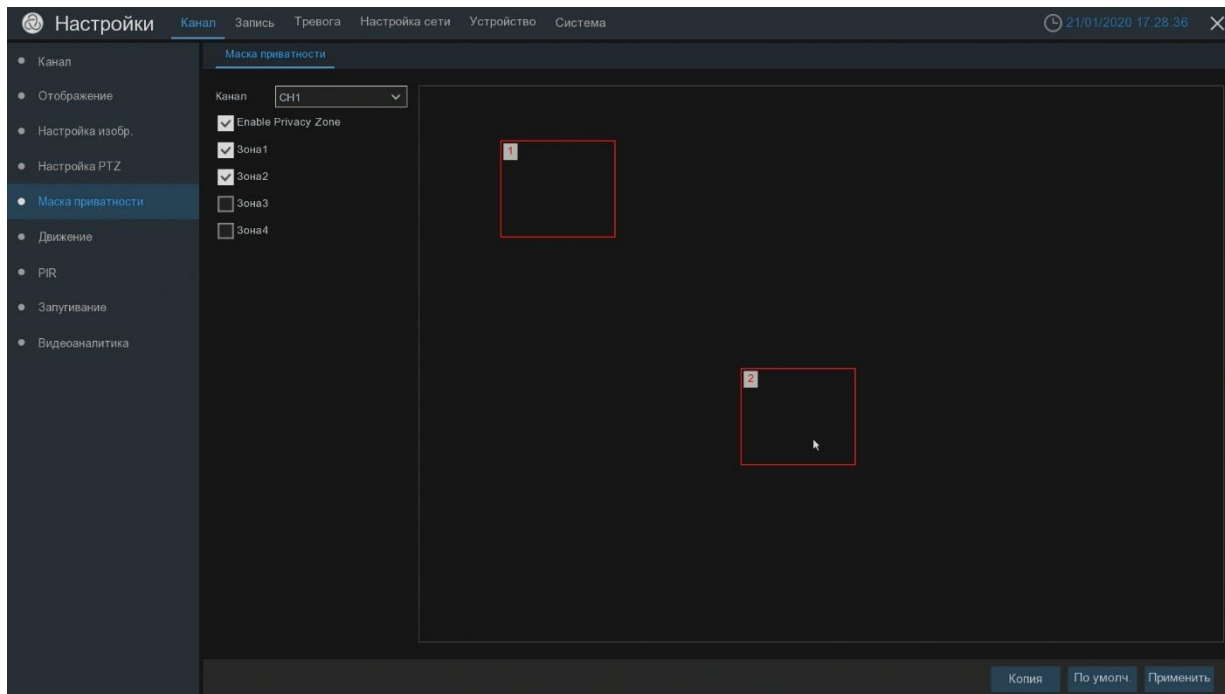
- Режим ИК-фильтра: настройка перехода в режим день/ночь (автоматическая, цветной режим, ч/б режим)
- Задержка ИК-фильтра: задержка переключения ик фильтра в секундах
- IR-LED: Принудительное включение и отключение подсветки (не у всех видов IP камер. Только у камер со SMART подсветкой.)
- Отражение: Переворот изображения по вертикали.
- Угол наклона: Переворот изображения по горизонтали.
- Угол поворота: Поворот изображения на 180гр.
- BLC: Включение компенсации задней подсветки
- 3DNR: Включение шумоподавления
- DWDR: Включение цифрового расширенного динамического диапазона.
- HLC: Включение компенсации яркой засветки.
- AGC: автоматический контроль усиления, выставляется коэффициент усиления
- Баланс белого: Включение функции автоматический баланс белого
- Затвор: функция медленного затвора (нет, низкий, средний, высокий)
- Время экспозиции: регулировка величины выдержки
- Антитуман: включения режима антитуман.



Меню «Настройка PTZ». Настройка параметров для управления поворотными камерами. Настройка возможна для каждого канала.

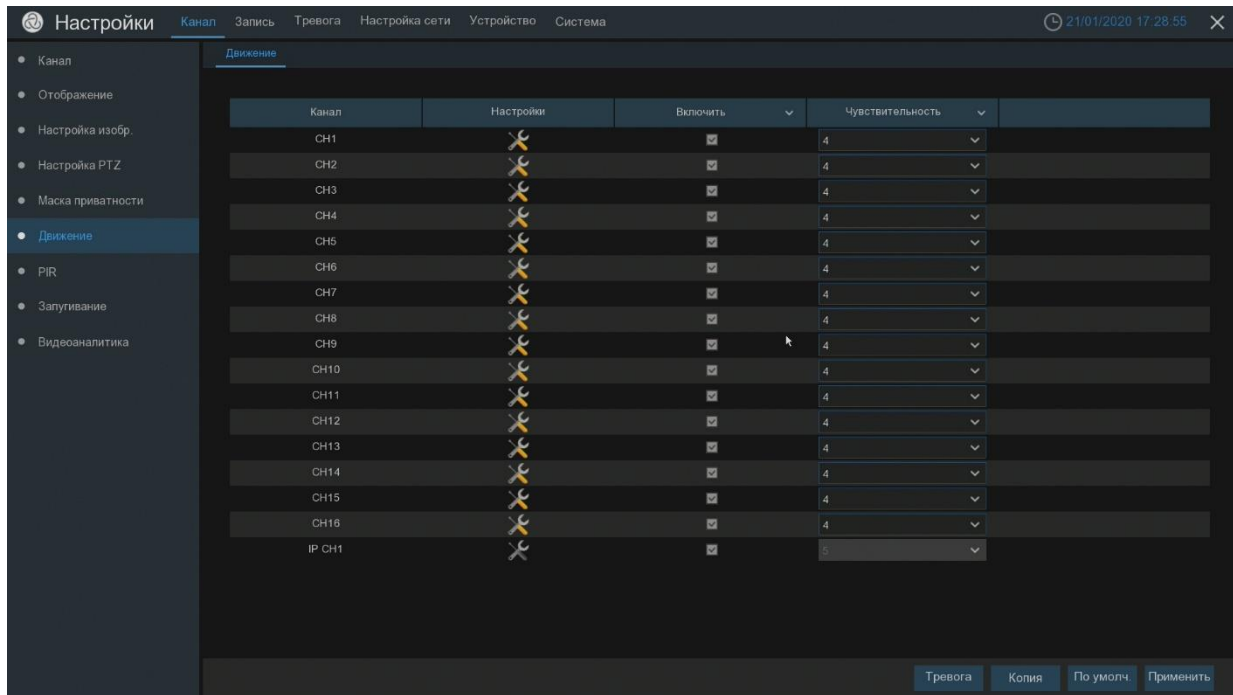


Меню «Маска приватности». В данном разделе доступна настройка зон в пределах видимости камеры, которые не будут отображаться на экране.

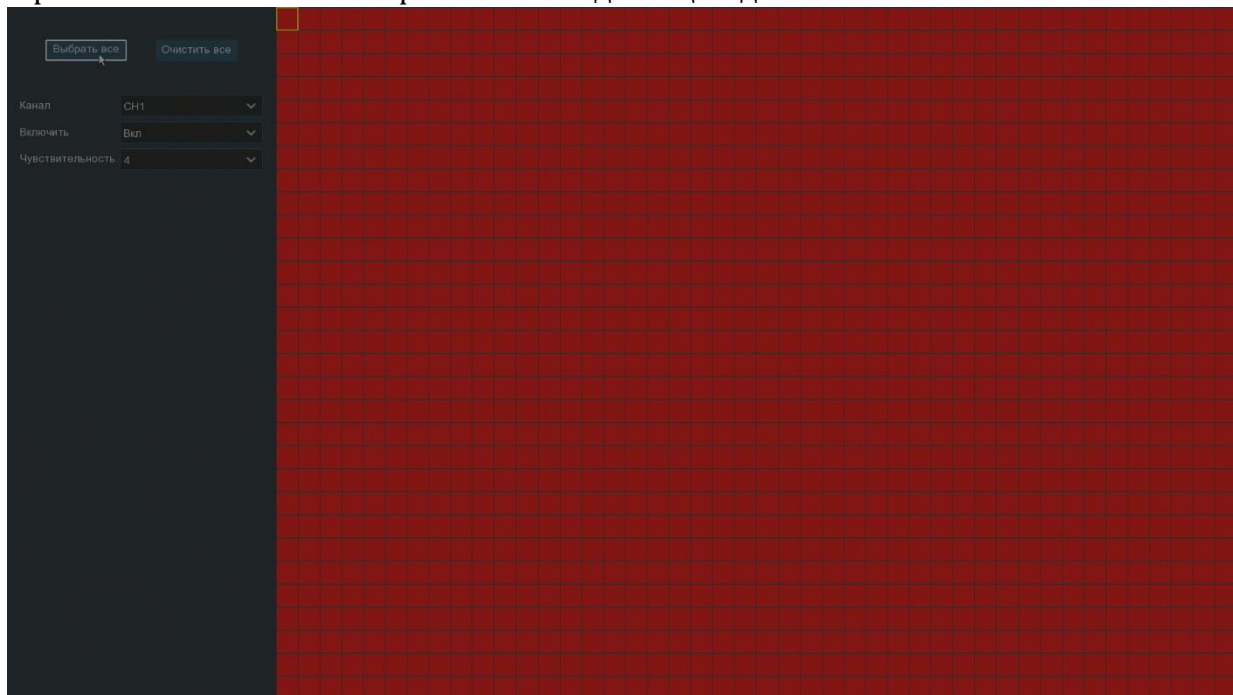


Меню «Движение». Включение и отключение детекции движения, а также установка чувствительности камеры на движение.





В настройках также можно выбрать область детекции движения.

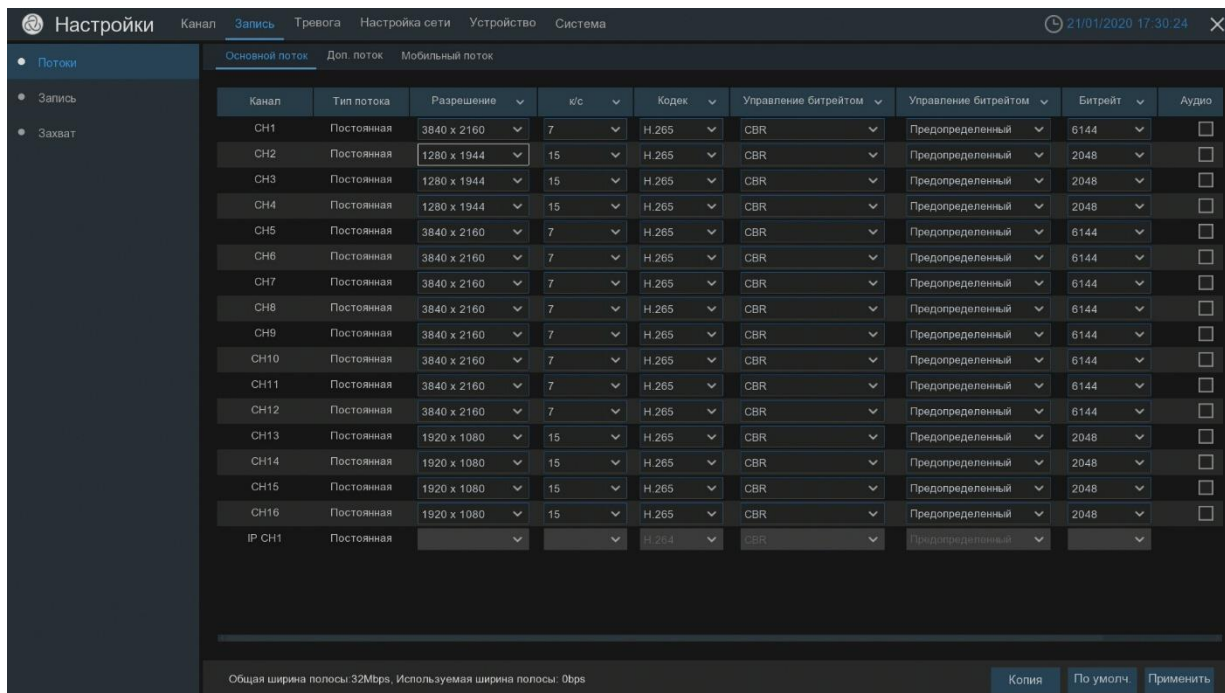


3. Раздел «Запись»

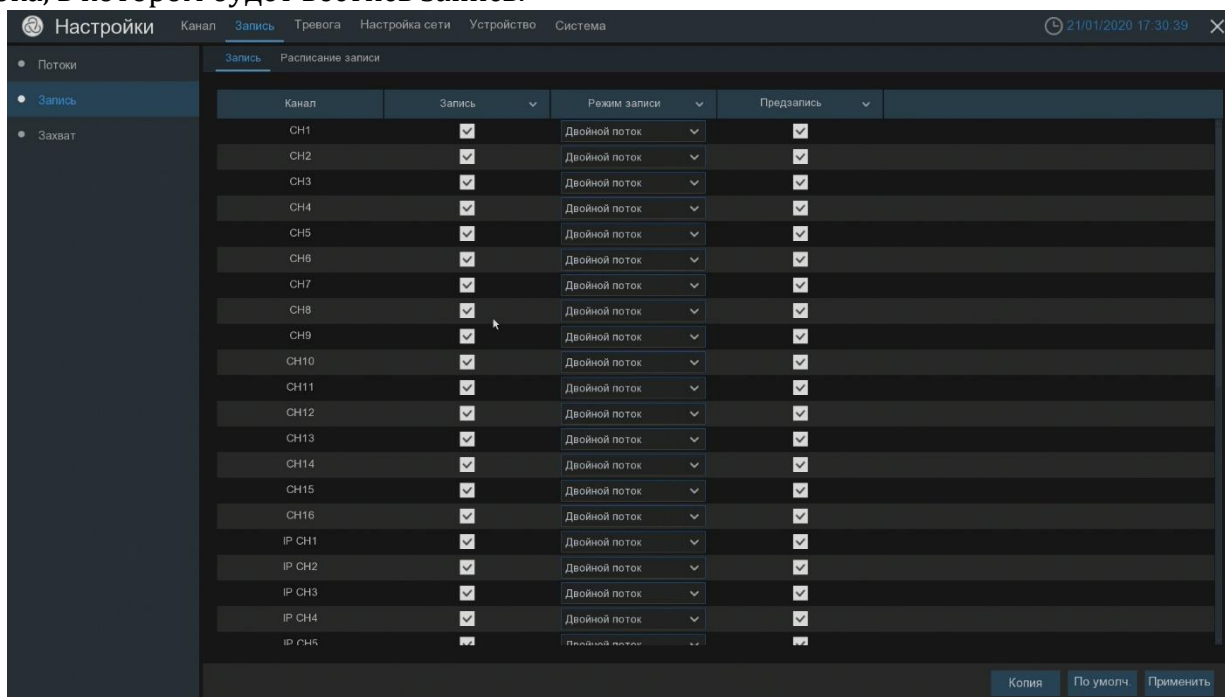
В данном меню вы можете настраивать установки записи по каналам, включать и отключать запись, выбирать размер записи по времени, настраивать расписание записи по тревоге или детектору движения, изменять разрешения записи основного видео потока.

Меню «Потоки». Позволяет выставлять настройки каждого канала. Менять разрешение камеры, выставлять количество кадров в секунду, менять кодек, тип битрейта, битрейт, включение аудиопотока. Данные настройки можно менять на основном канале, вторичном канале и канале для мобильного приложения.



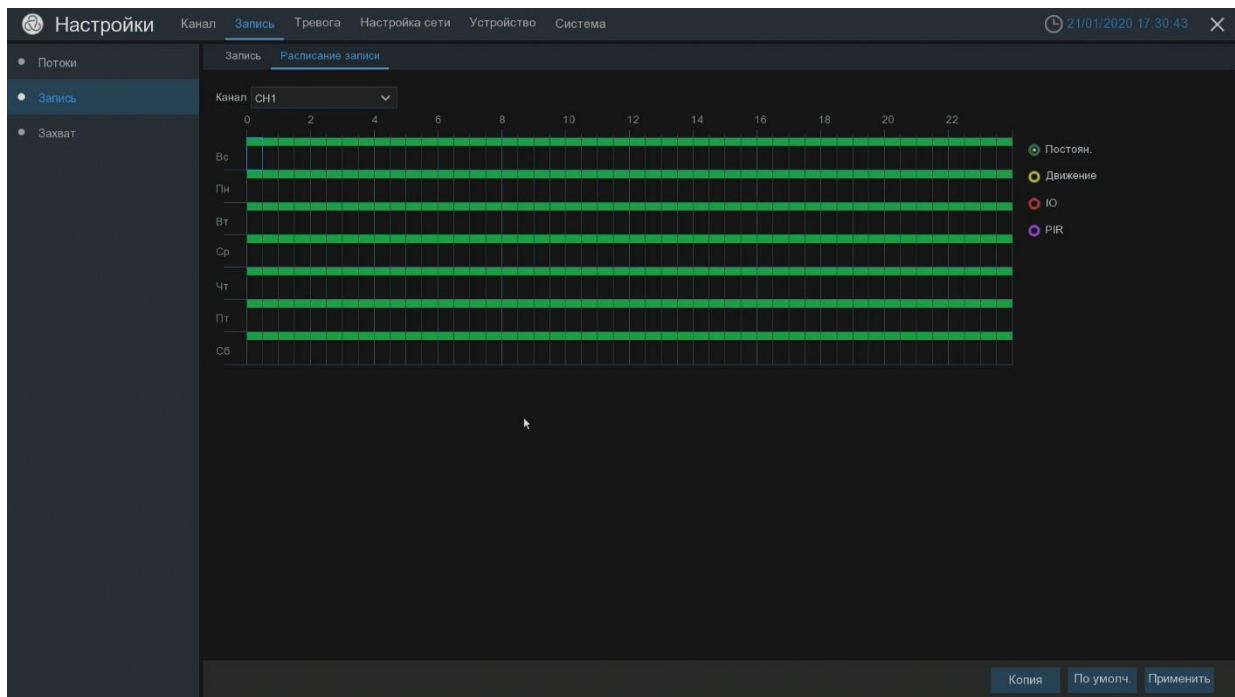


Меню «Запись». Вкладка «Запись». Включение каналов необходимых для записи. Выбор потока, в котором будет вестись запись.

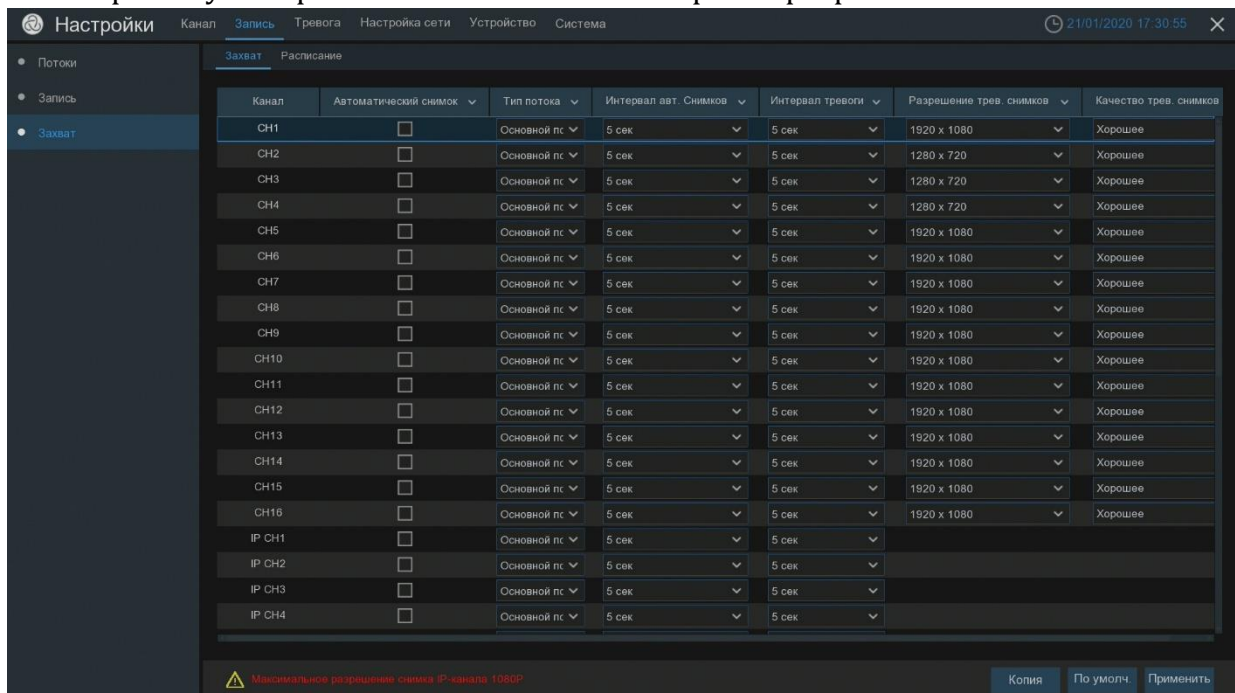


Вкладка «Расписание записи». Настройка расписания записи. По умолчанию на видеорегистраторе настроена постоянная запись по расписанию, по всем каналам и дням недели 24 часа в сутки. Для настройки записи «По тревоге» с помощью мышки удалите постоянную запись, скопируйте ее по всем каналам и дням недели по необходимости, закрасьте красным цветом запись по тревоге. Для настройки записи «По движению» с помощью мышки удалите постоянную запись, скопируйте ее по всем каналам и дням недели, по необходимости закрасьте желтым цветом запись по движению.





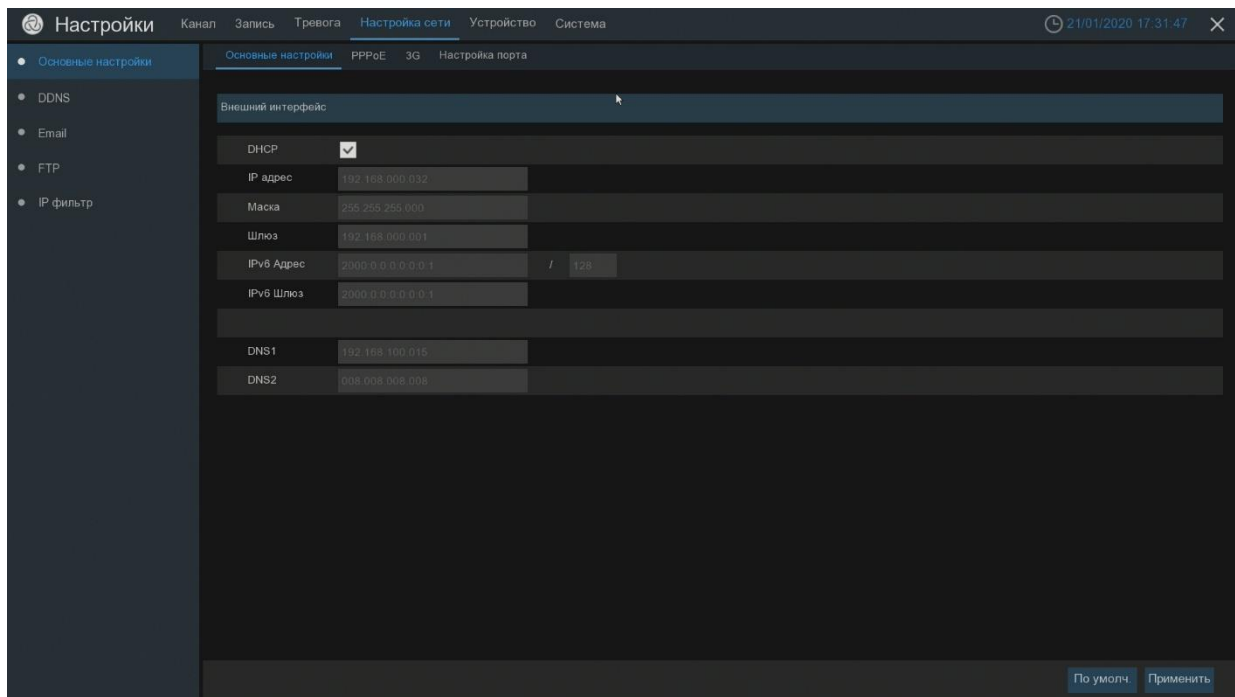
Меню «Захват». Работает также как и меню запись. Только происходит не запись видео, а сохранение скриншотов изображения с камеры. Можно настроить сохранение изображения по детекции движения, при срабатывании тревоги, автоматическое сохранение через заданный промежуток времени. Так же можно настроить разрешение снимка.



4. Раздел «Настройка сети»

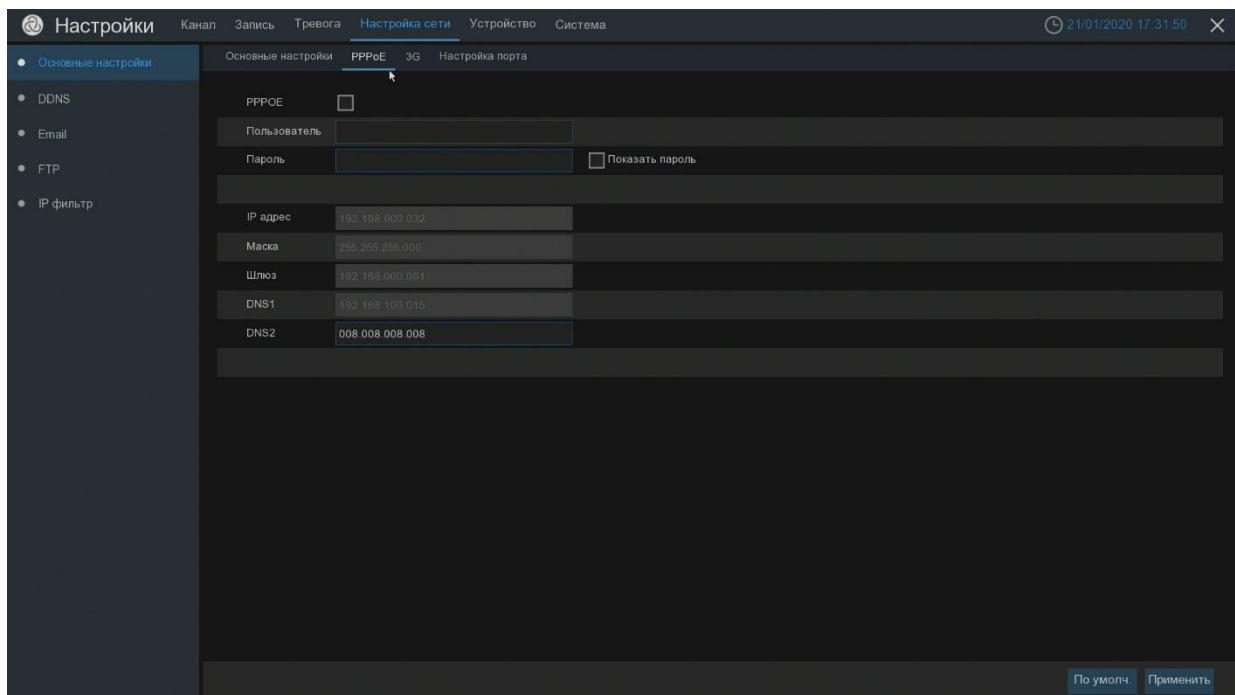
В данном разделе осуществляется настройка регистратора для работы по сети. После выбора типа сетевого подключения (DHCP, Статический IP, PPPoE, или 3G) и настроек порта, появляется возможность осуществить доступ к видеорегистратору через сеть.





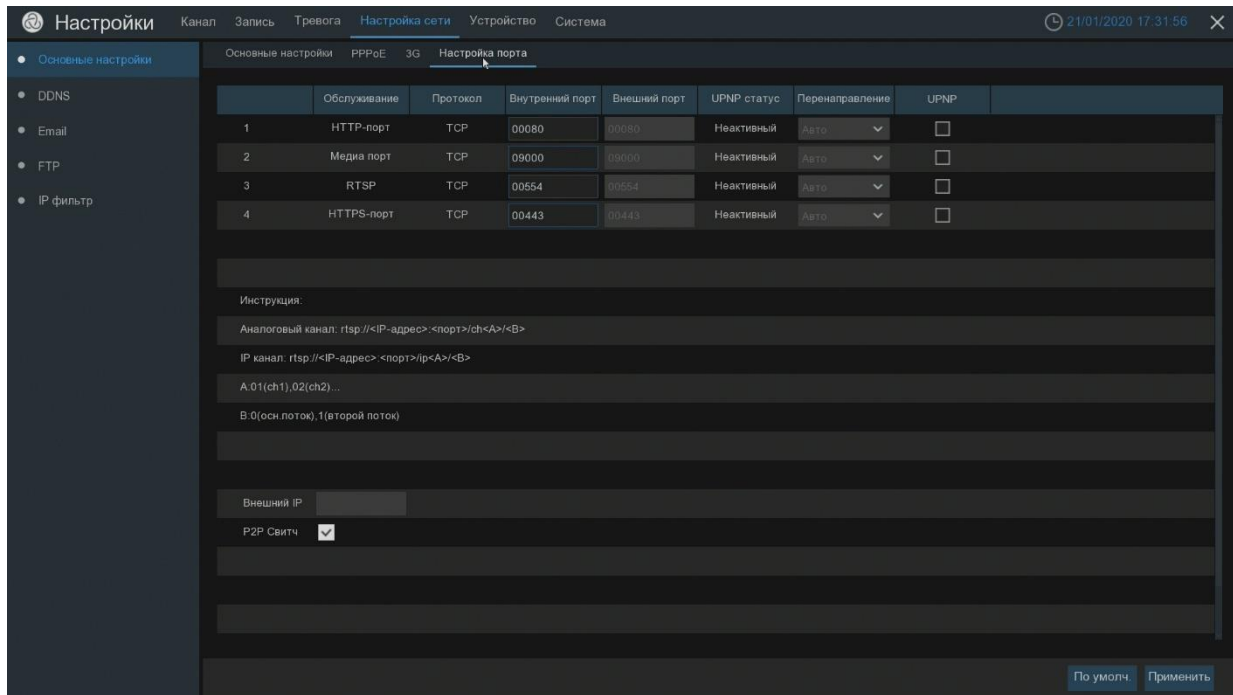
В основных настройках можно указать статический IP-адрес или включить DHCP-клиент, чтобы регистратор мог принимать IP-адреса от DHCP-сервера в сети.

Во вкладке «PPPoE» включается настройка подключения «точка – точка» поверх технологии Ethernet (тунелирование). Чаще всего используется широкополосными модемами.

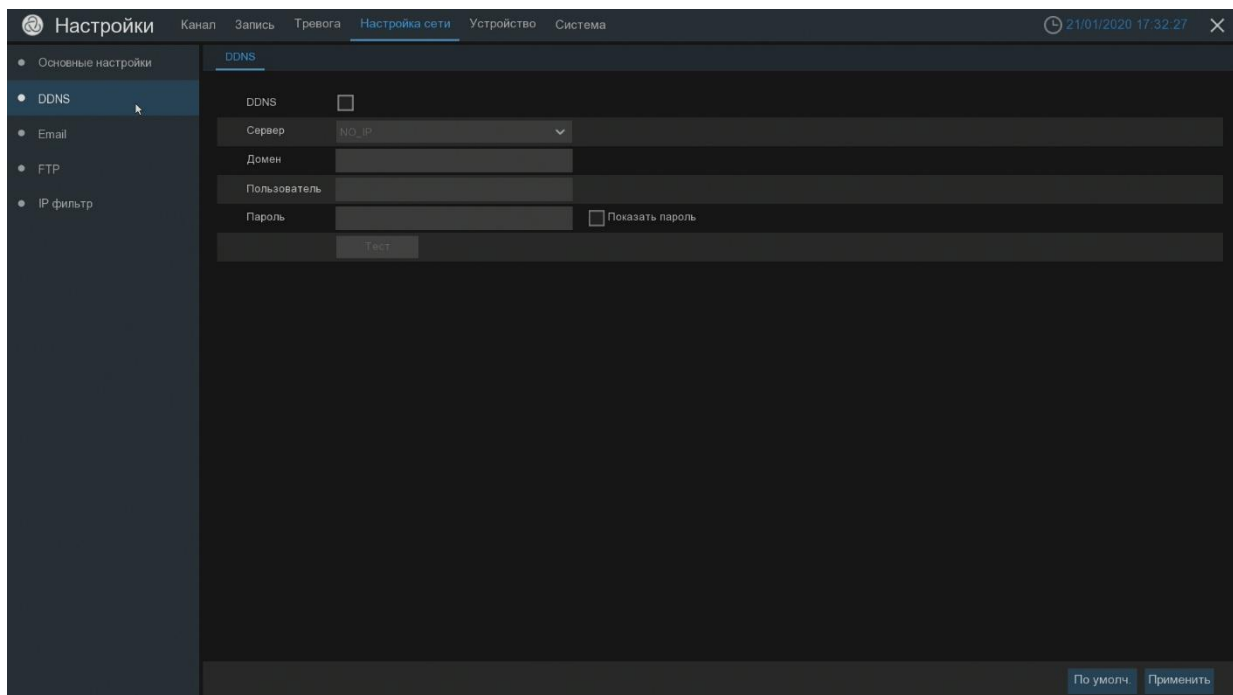


Во вкладке «Настройки порта» можно изменять используемые порты, включать функцию UPNP (функция автоматического проброса портов) для нужного порта. Так же в этом разделе включается доступ регистратора к облаку.



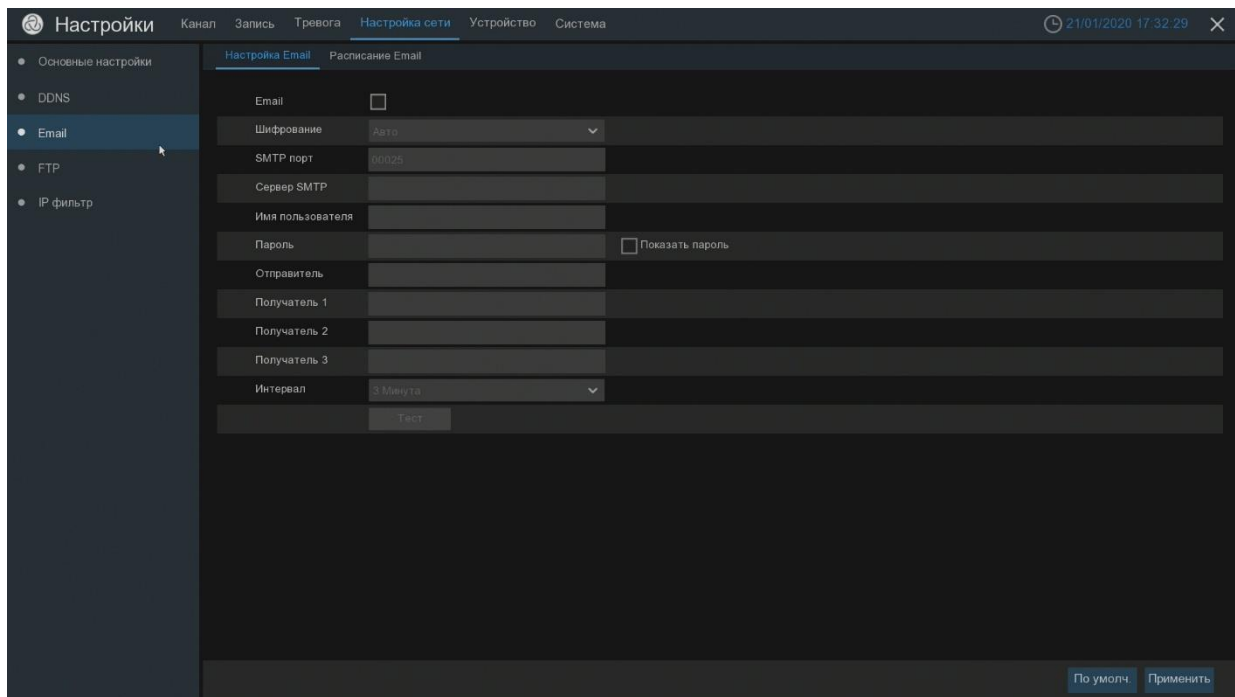


«DDNS». Служба DDNS используется в случае, когда на объекте провайдер предоставляет внешний динамический IP адрес. В этом случае подключение будет осуществляться не через IP адрес, а по доменной ссылке. Подключение происходит на выбор из доступных DDNS-сервисов.

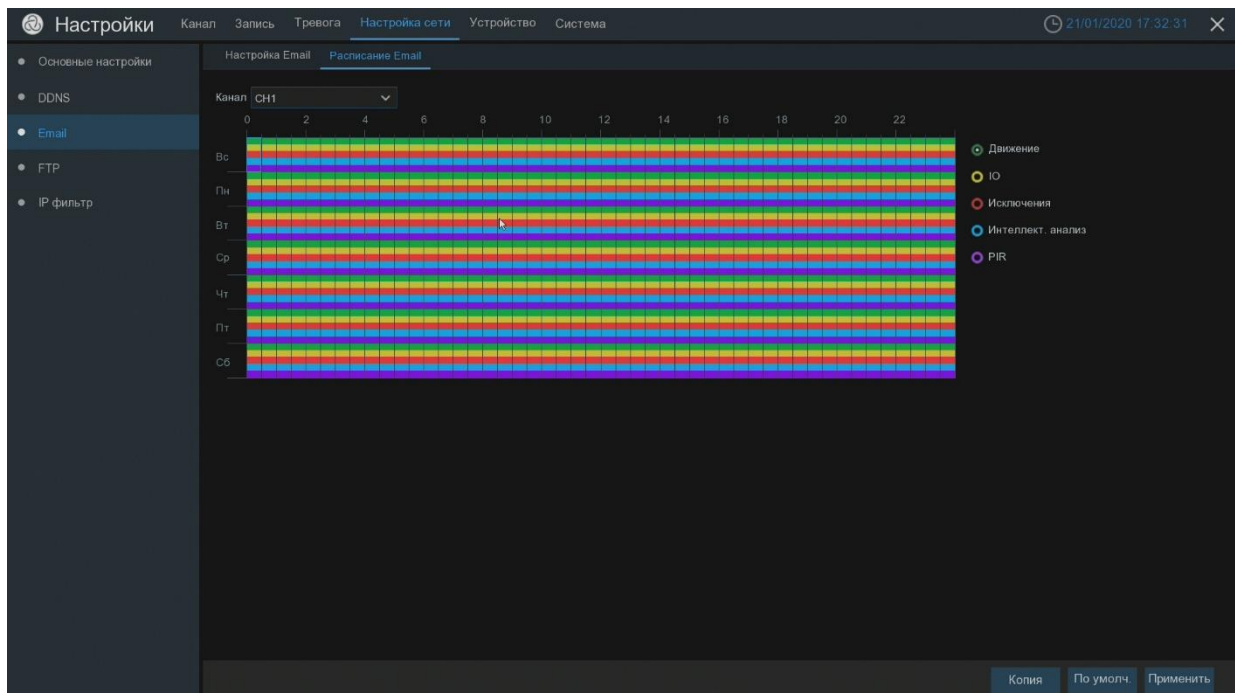


«EMAIL» – настройка функции отправки сообщений на почтовый ящик. Здесь указываются адрес SMTP-сервера, порт, учётные данные для подключения. Для проверки правильности введенных данных можно использовать кнопку «Тест».



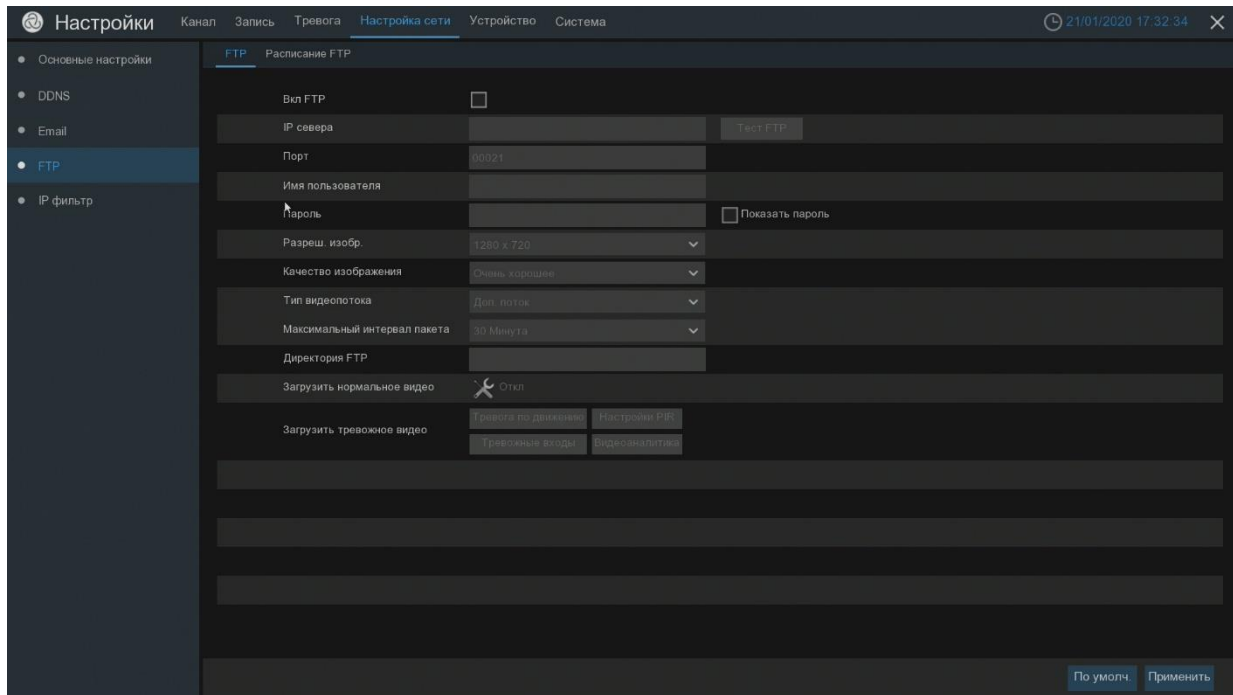


Обратите внимание, что работа с почтой возможна только в случае возникновения одного из тревожных событий (детекция движения, срабатывание тревожных входов и т.д.). Расписание срабатывания нужных тревожных событий настраивается во вкладке «Расписание Email»

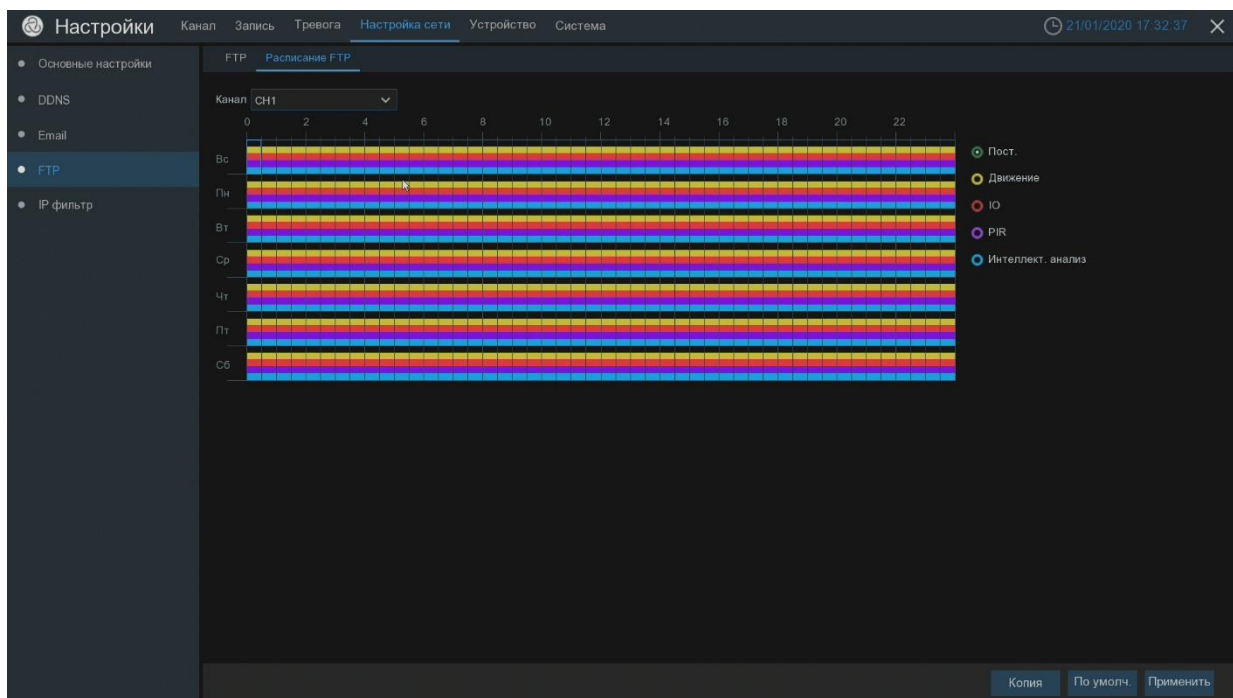


«FTP» - настройка функции передачи фрагментов записи или изображения по протоколу FTP. Здесь указываются адрес FTP-сервера, порт, имя пользователя, пароль которые вы указали при создании и настройке FTP сервера.



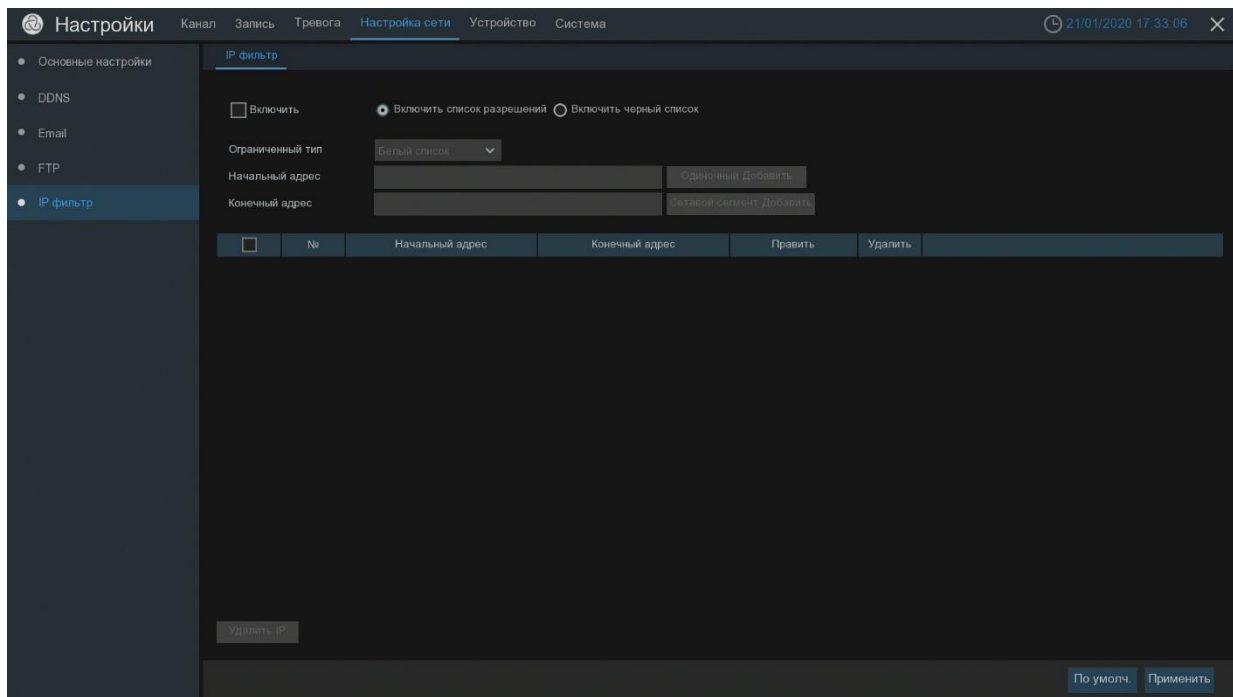


Обратите внимание, что работа с протоколом FTP возможна только в случае возникновения одного из тревожных событий (детекция движения, срабатывание тревожных входов и т.д.). Расписание срабатывания нужных тревожных событий настраивается во вкладке «Расписание FTP»



«IP фильтр». Функция сетевой фильтрации, работать может в двух режимах: чёрный список или белый список. В чёрный список вносятся IP-адреса или сегмент адресов, с которых доступ будет запрещён. Белый список, наоборот, содержит IP-адреса или сегмент адресов, с которых доступ будет открыт.



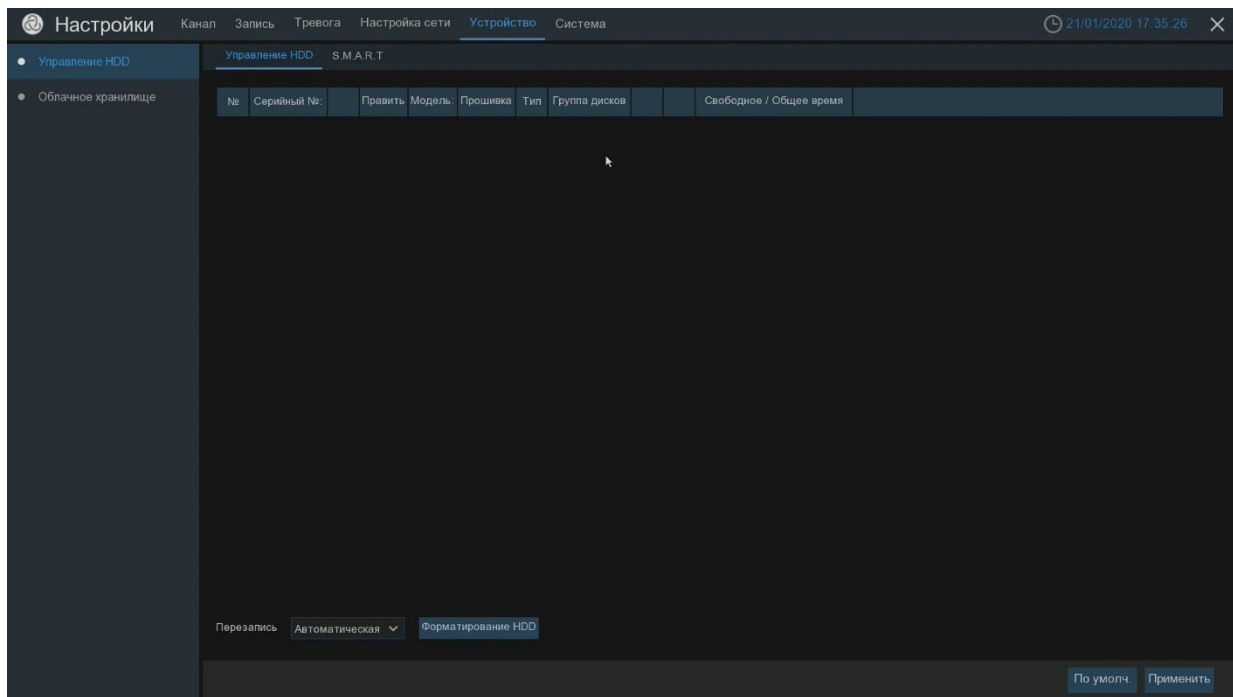


5. Раздел «Устройство»

«Управление HDD». В данном меню можно получить информацию о текущем состоянии жесткого диска, так же произвести форматирование диска и USB устройств. Настроить облачное хранилище.

Если HDD используется впервые, то необходимо произвести форматирование HDD для возможности записывать на этот диск. Нажмите кнопку «Форматирование HDD» для начала форматирования. В окне нажмите «ОК» для подтверждения форматирования, или нажмите «Выход» для выхода. Перед форматированием система сообщит «Все данные с диска будут удалены продолжить?», далее нажмите кнопку «ОК», система начнет форматирование. В «Перезаписи» можно выставить условия перезаписи HDD. Автоматически – перезапись происходит после заполнения диска. Так же можно выбрать принудительную перезапись, после определённого количества дней или отключить перезапись.

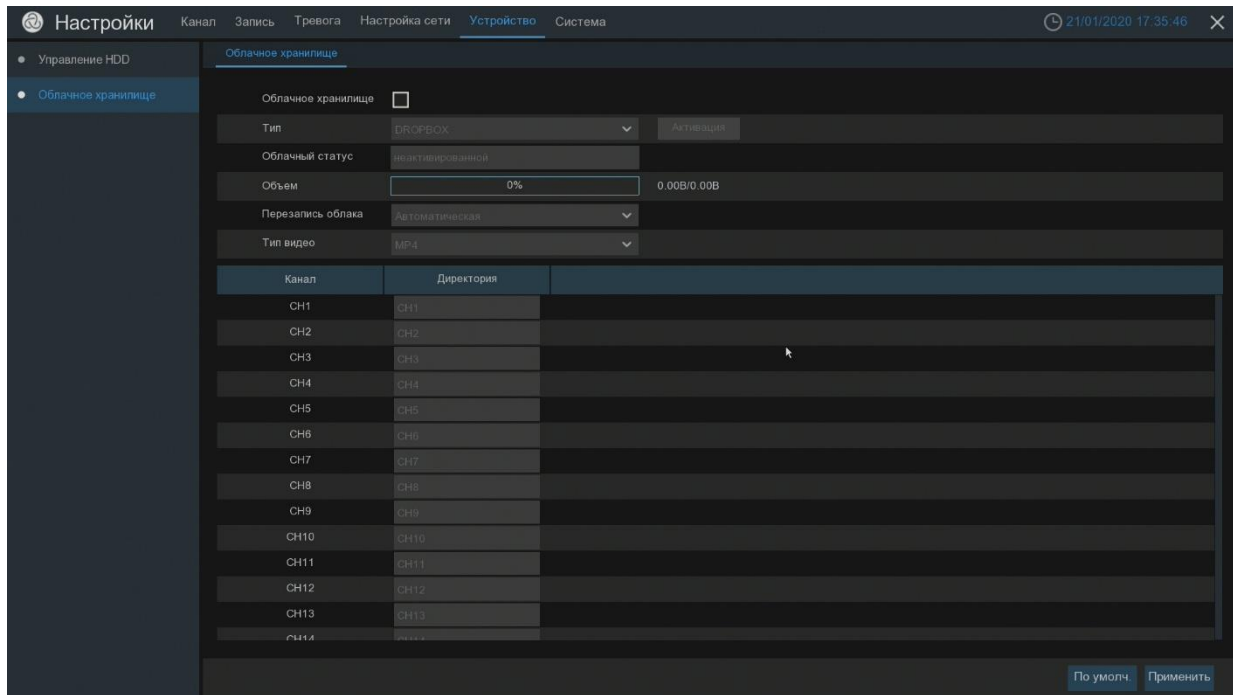




«Облачное хранилище»

Для настройки облачного хранилища необходимо быть зарегистрированным на данном сервисе. Включите Облако кликнув мышкой переключателе Вкл/Выкл. Активируйте те каналы, которые будете использовать для хранения на облаке. Выберите необходимый облачный сервис. Укажите имя директории напротив канала, которое будет в дальнейшем присвоено и активировано на облачном сервисе. Далее переходим к настройкам электронной почты. Настройки почты идентичны настройкам оповещения по Email. После ввода всех параметров примените данные настройки, кликнув мышкой по «Применить». Далее нажмите «Тест» для проверки настроек SMTP-сервера. Начнется проверка почтовых настроек логина и пароля на почтовом сервере SMTP. Если настройки SMTP портов, логин и пароль были указаны правильно, тест завершится. После успешной настройки Email, переходим к активации облачного хранилища. Для этого необходимо кликнуть по кнопке Активация. В сплывающем окне появится сообщение о том, что на ваш электронный адрес (Email) отправлена ссылка для активации. На почту получите письмо ссылкой для активации. После перехода по ссылке, появится окно авторизации, разрешите доступ к папкам.

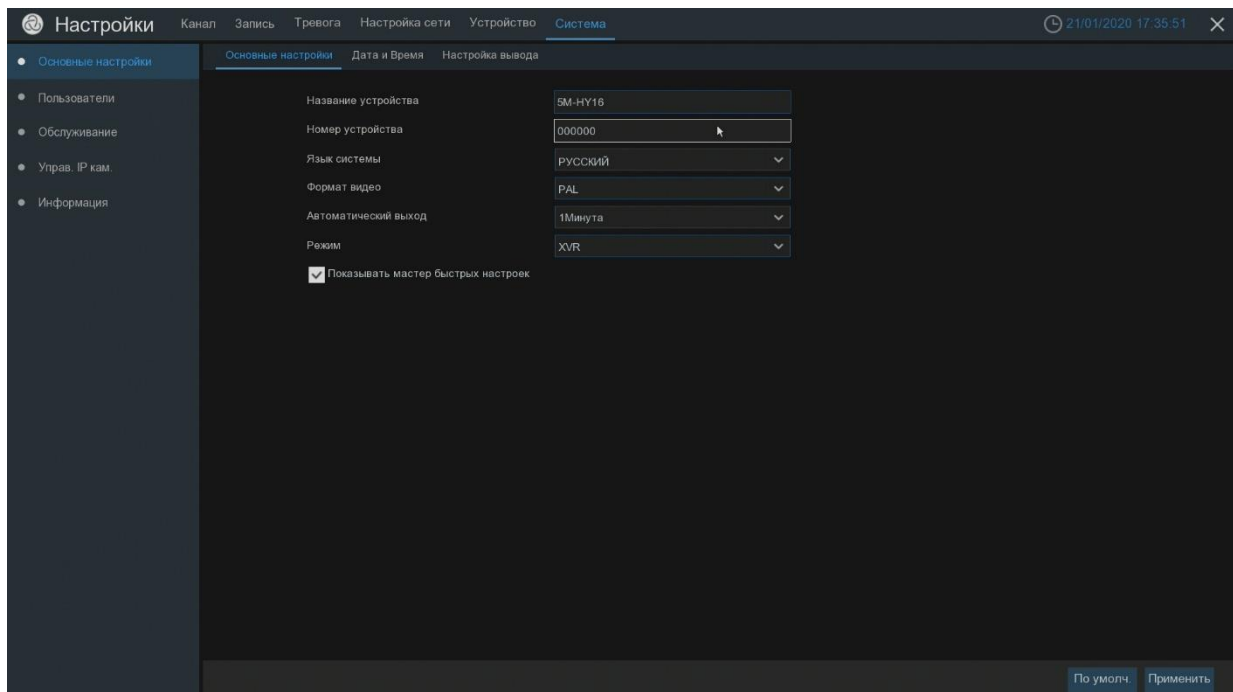




6. Раздел «Система»

Меню «Основные настройки».

В данной вкладке можно задать видео формат работы регистратора (PAL, NTSC), язык, режим работы (XVR, DVR). Задать имя регистратору.



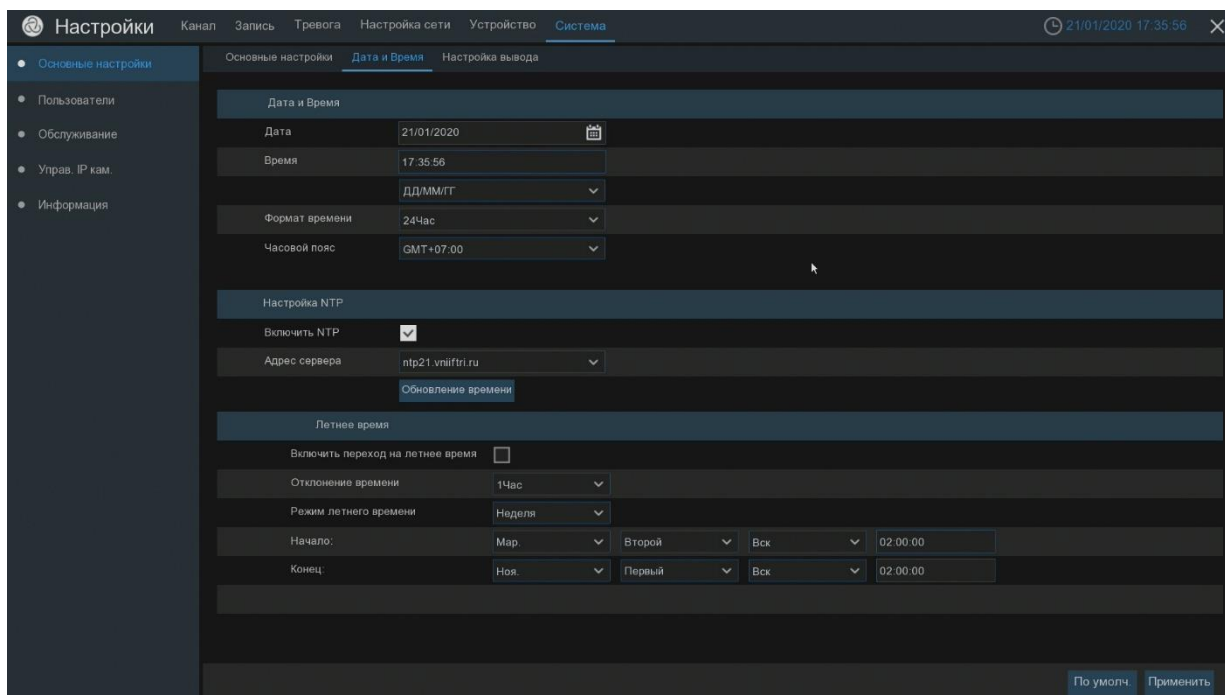
«Дата и Время»

В данном меню вы можете производить установку параметров времени и даты, изменять формат даты, устанавливая нужный часовой пояс, производить синхронизацию времени



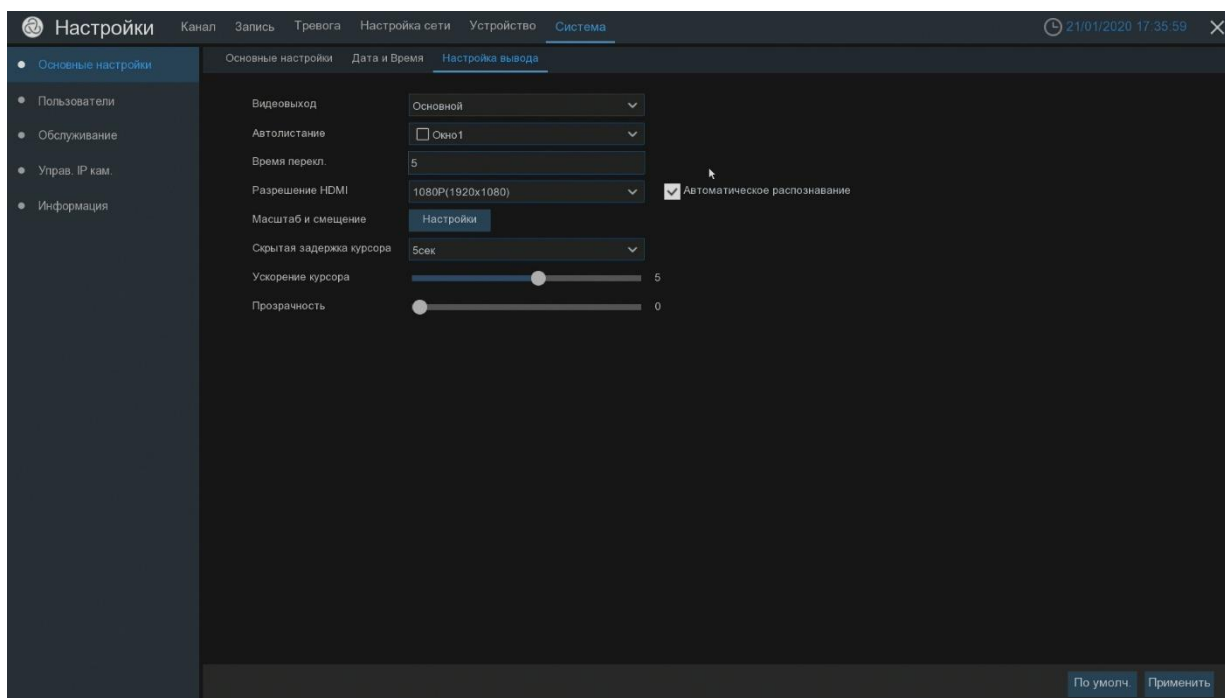
через интернет. Есть возможность включить автоматический переход на летние и зимнее время.

Если регистратор имеет связь с интернетом, то желательно оставить синхронизацию используя NTP сервер.



«Настройка вывода»

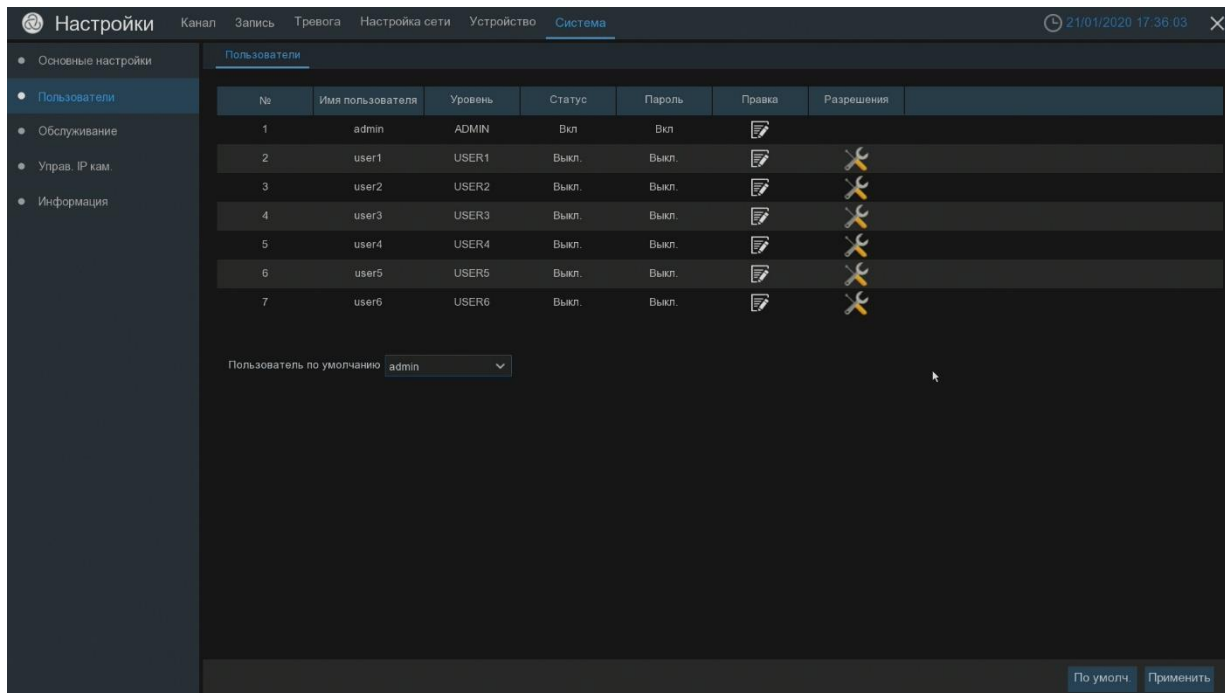
На вкладке «Настройка вывода», вы можете настраивать разрешение выхода на экран. Задать режим работы видео выхода, основной или мульти экранный (spot-out). Задать время скрытия курсора при простое мыши. Настроить движение курсора.



Меню «Пользователи»

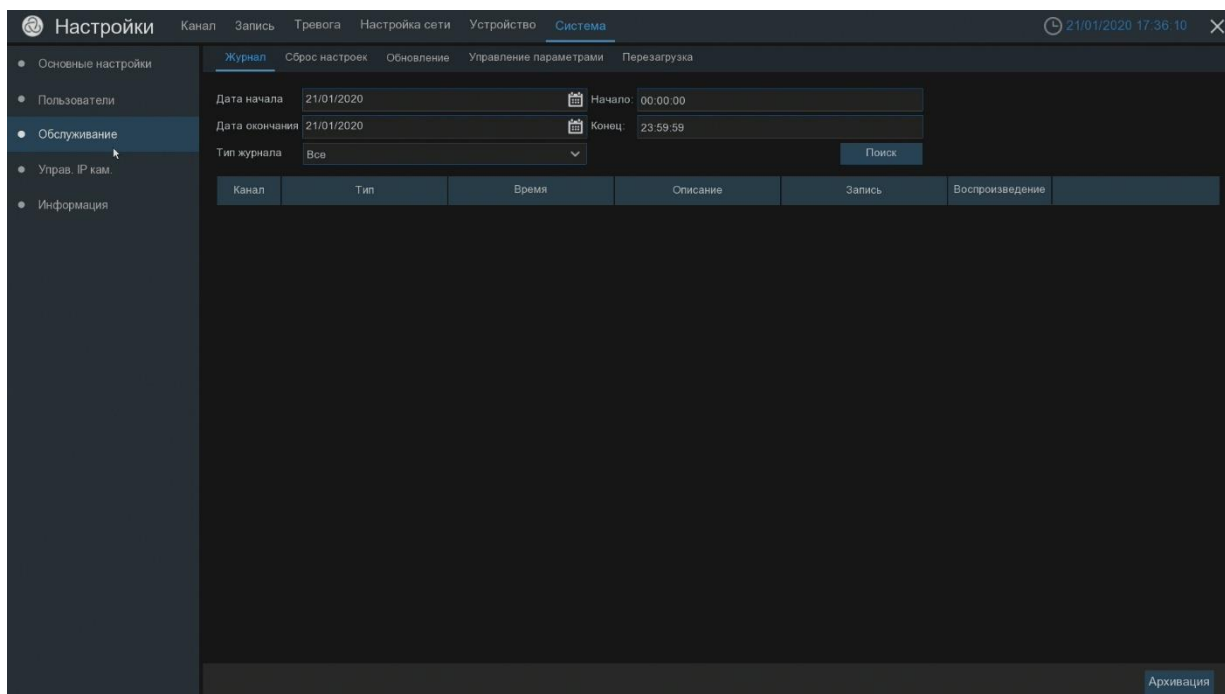


Настройка прав пользователям, установка паролей для пользователей, изменение имени.



Меню «Обслуживание»

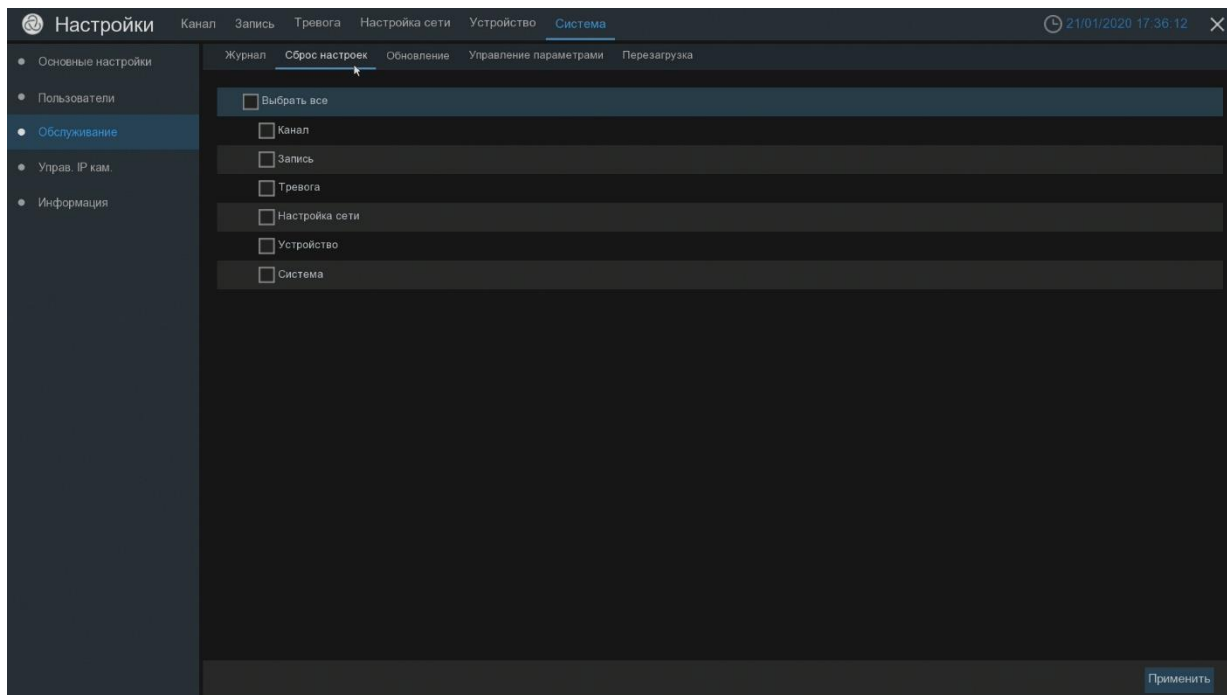
В журнале отображаются системные операции, за выбранный период времени, которые происходили с регистратором.



«Сброс настроек»

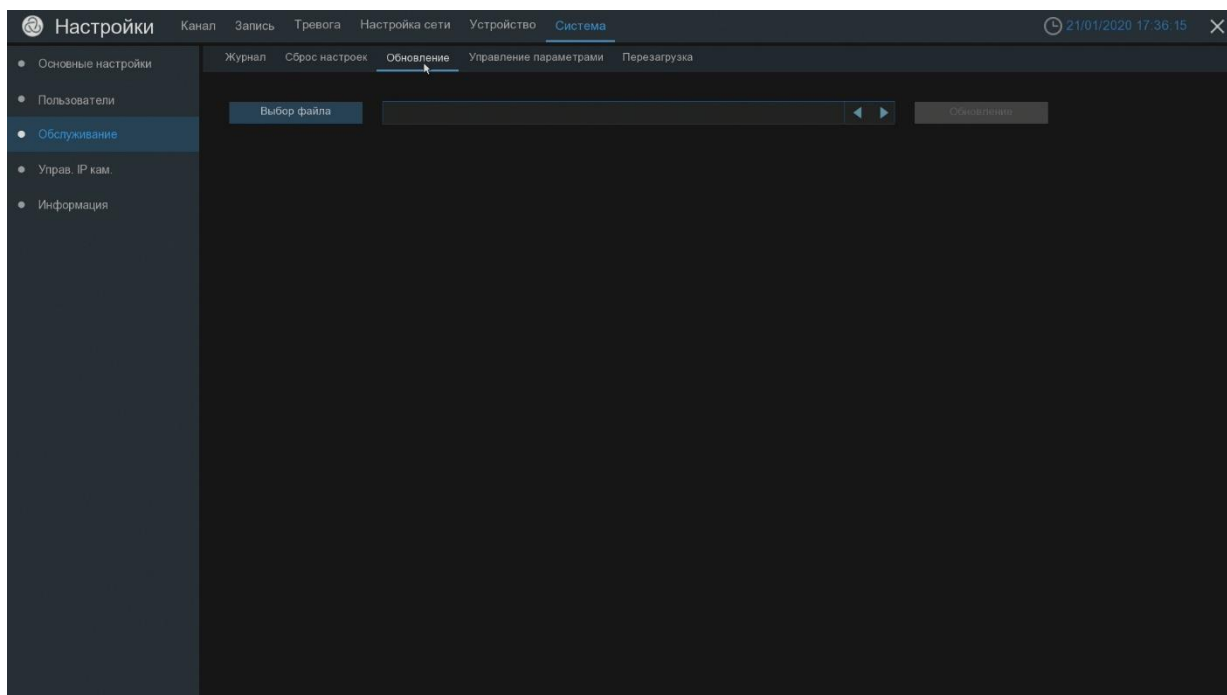
Сброс параметров регистратора на заводские настройки





«Обслуживание»

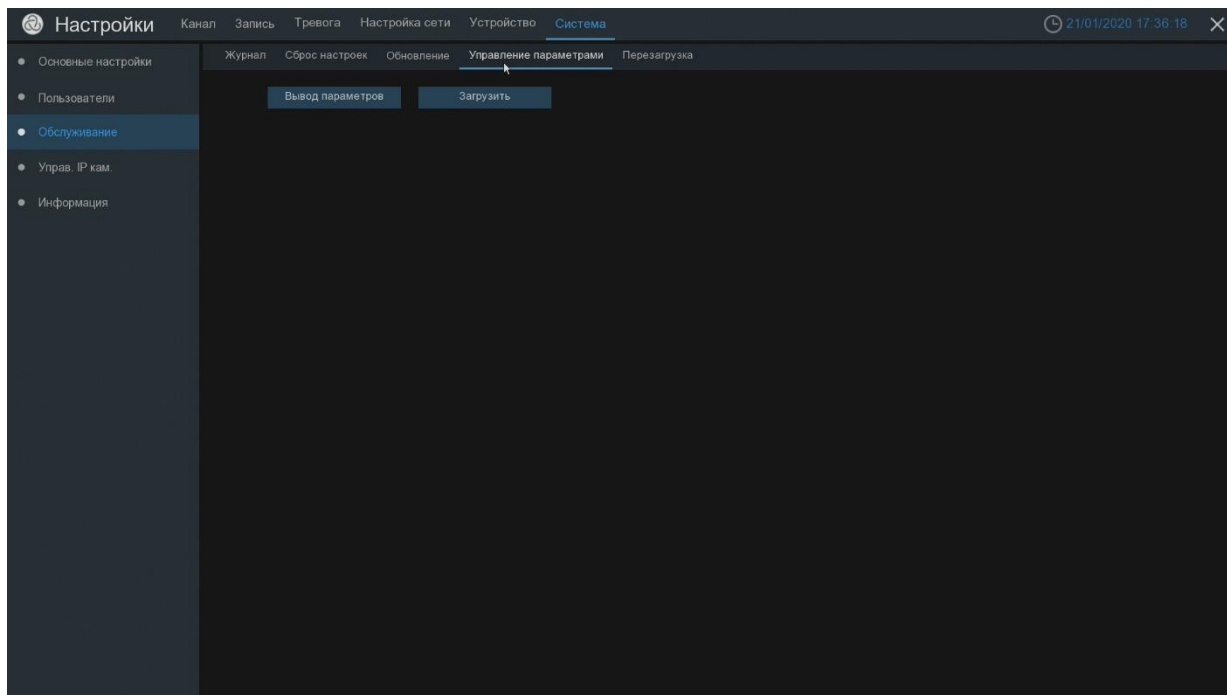
Обновление прошивки регистратора с выбранного файла.



«Управление параметрами»

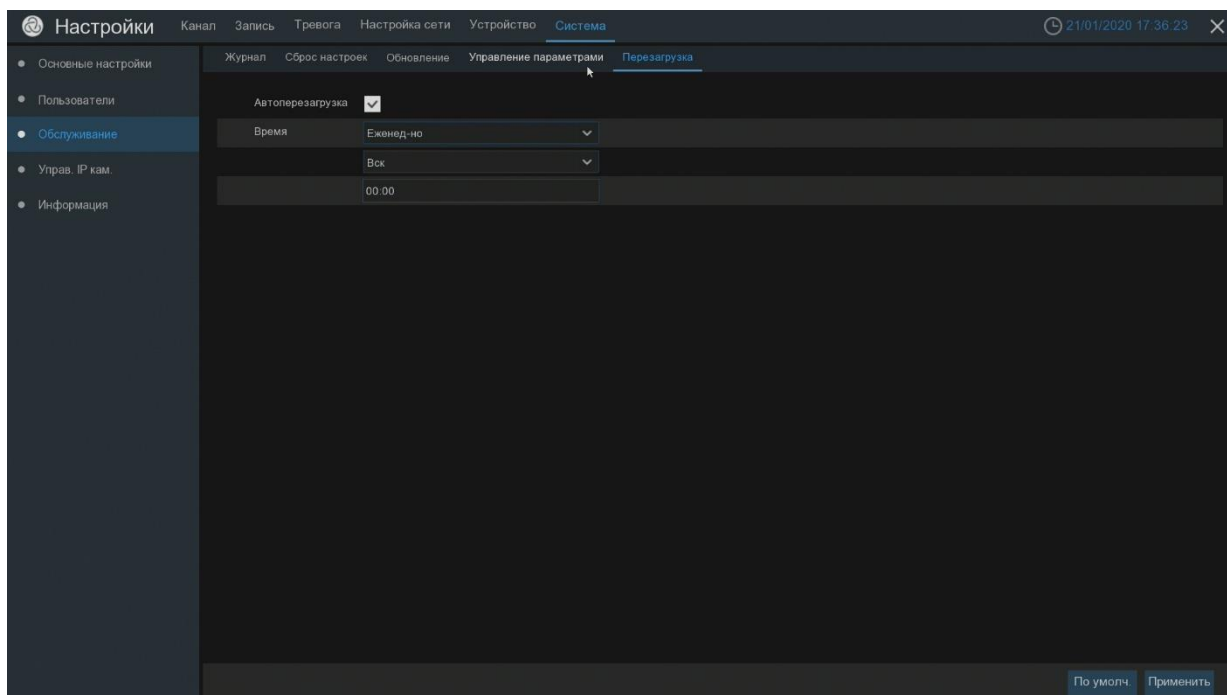
Сохранение и восстановление параметров регистратора.





«Перезагрузка»

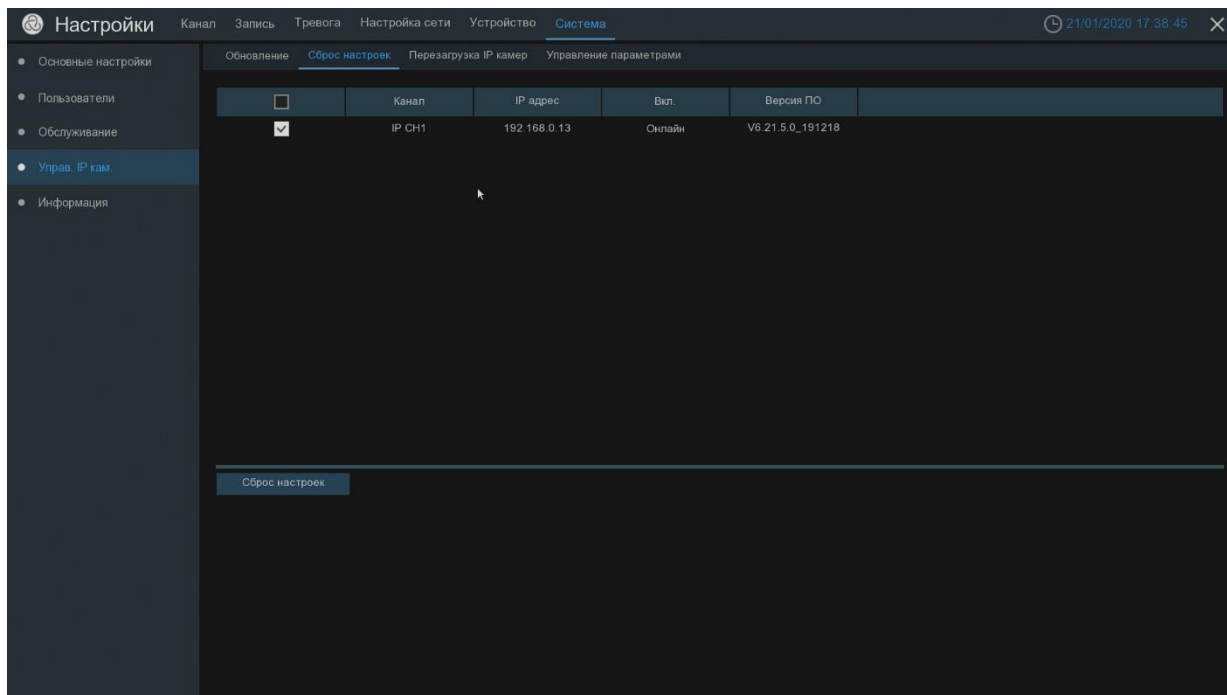
Включение, отключение, установка расписания автоматической перезагрузки регистратора.



Меню «Управление IP-камерами»

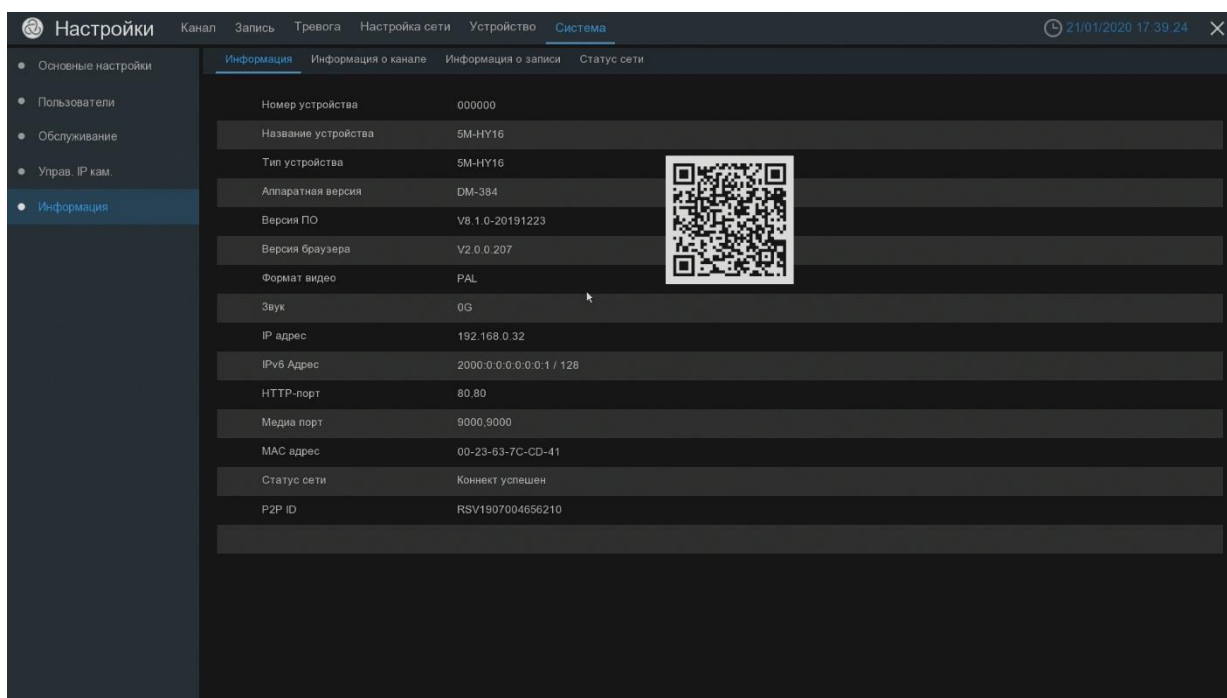
В данном меню можно перепрошить IP-камеру. Сохранить и загрузить настройки камеры, произвести перезагрузку.





Меню «Информация»

В данном разделе отображается вся информация о регистраторе, о подключенных каналах, настройках записи и настройках сети.



Настройки Канал Запись Тревога Настройка сети Устройство Система 21/01/2020 17:39:29

Основные настройки
Пользователи
Обслуживание
Управ. IP кам.
Информация

Информация Информация о канале Информация о записи Статус сети

Канал	Имя	Статус	Основной поток	Доп. поток	Мобильный поток	Детект. движения	Privacy Zone
CH1	CH1	Вкл	3840x2160, 15Fps, 6Mbps	704x 480, 5Fps, 512Kbps	Не поддерживается	Поддержка	Поддержка
CH2	CH2	Вкл	1280x1944, 15Fps, 2Mbps	704x 480, 5Fps, 512Kbps	Не поддерживается	Поддержка	Поддержка
CH3	CH3	Вкл	1280x1944, 15Fps, 2Mbps	704x 480, 5Fps, 512Kbps	Не поддерживается	Поддержка	Поддержка
CH4	CH4	Вкл	1280x1944, 15Fps, 2Mbps	704x 480, 5Fps, 512Kbps	Не поддерживается	Поддержка	Поддержка
CH5	CH5	Вкл	3840x2160, 15Fps, 6Mbps	704x 480, 5Fps, 512Kbps	Не поддерживается	Поддержка	Поддержка
CH6	CH6	Вкл	3840x2160, 15Fps, 6Mbps	704x 480, 5Fps, 512Kbps	Не поддерживается	Поддержка	Поддержка
CH7	CH7	Вкл	3840x2160, 15Fps, 6Mbps	704x 480, 5Fps, 512Kbps	Не поддерживается	Поддержка	Поддержка
CH8	CH8	Вкл	3840x2160, 15Fps, 6Mbps	704x 480, 5Fps, 512Kbps	Не поддерживается	Поддержка	Поддержка
CH9	CH9	Вкл	3840x2160, 15Fps, 6Mbps	704x 480, 5Fps, 512Kbps	Не поддерживается	Поддержка	Поддержка
CH10	CH10	Вкл	3840x2160, 15Fps, 6Mbps	704x 480, 5Fps, 512Kbps	Не поддерживается	Поддержка	Поддержка
CH11	CH11	Вкл	3840x2160, 15Fps, 6Mbps	704x 480, 5Fps, 512Kbps	Не поддерживается	Поддержка	Поддержка
CH12	CH12	Вкл	3840x2160, 15Fps, 6Mbps	704x 480, 5Fps, 512Kbps	Не поддерживается	Поддержка	Поддержка
CH13	CH13	Вкл	1920x1080, 15Fps, 2Mbps	704x 576, 5Fps, 512Kbps	Не поддерживается	Поддержка	Поддержка
CH14	CH14	Вкл	1920x1080, 15Fps, 2Mbps	704x 576, 5Fps, 512Kbps	Не поддерживается	Поддержка	Поддержка
CH15	CH15	Вкл	1920x1080, 15Fps, 2Mbps	704x 576, 5Fps, 512Kbps	Не поддерживается	Поддержка	Поддержка
CH16	CH16	Вкл	1920x1080, 15Fps, 2Mbps	704x 576, 5Fps, 512Kbps	Не поддерживается	Поддержка	Поддержка
IP CH1	IP CH1	Онлайн	2592x1944, 9Fps, 1.458Mbps	320x 240, 15Fps, 768Kbps	Не поддерживается	Поддержка	Поддержка

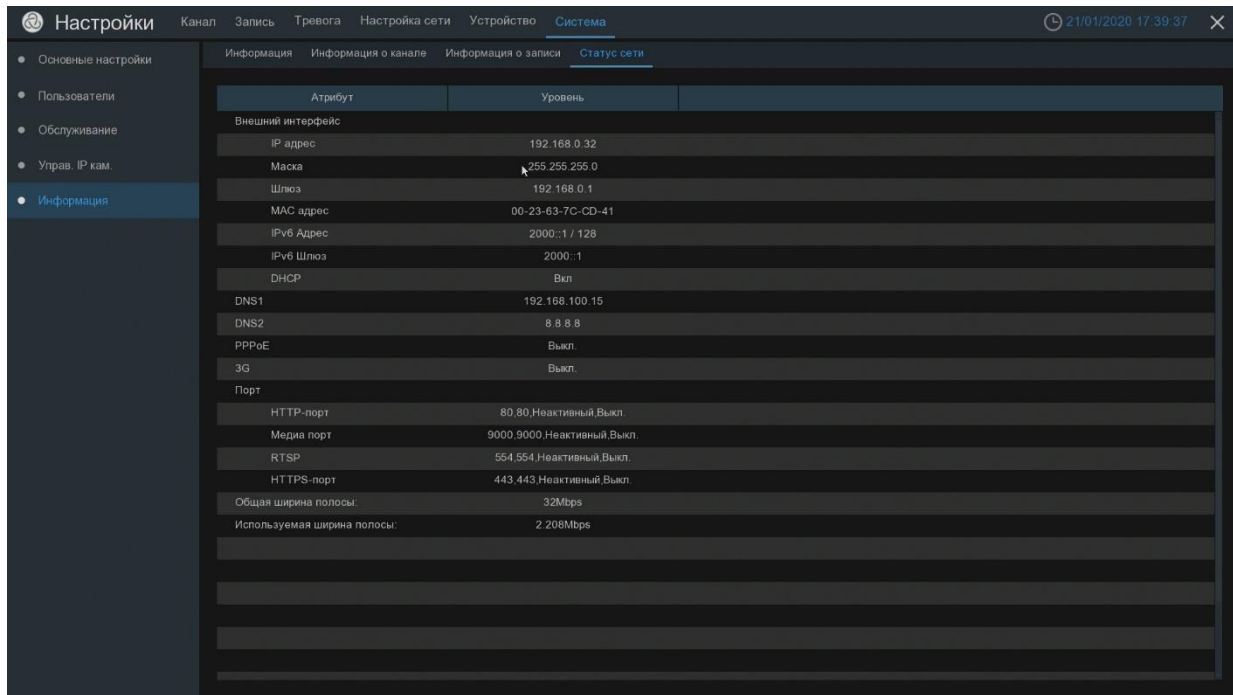
Настройки Канал Запись Тревога Настройка сети Устройство Система 21/01/2020 17:39:31

Основные настройки
Пользователи
Обслуживание
Управ. IP кам.
Информация

Информация Информация о канале Информация о записи Статус сети

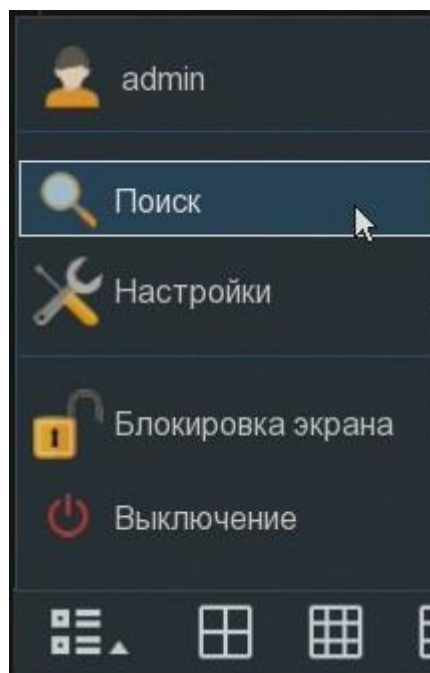
Канал	Статус записи	Запись	Тип потока	Разрешение	к/с	Битрейт
CH1	Откл	Вкл				
CH2	Откл	Вкл				
CH3	Откл	Вкл				
CH4	Откл	Вкл				
CH5	Откл	Вкл				
CH6	Откл	Вкл				
CH7	Откл	Вкл				
CH8	Откл	Вкл				
CH9	Откл	Вкл				
CH10	Откл	Вкл				
CH11	Откл	Вкл				
CH12	Откл	Вкл				
CH13	Откл	Вкл				
CH14	Откл	Вкл				
CH15	Откл	Вкл				
CH16	Откл	Вкл				
IP CH1	Откл	Вкл				





7. «Воспроизведение и сохранение архива»

Для воспроизведения сохраненных записей, щелкните на экране просмотра правой клавишей мыши и зайдите в меню «Поиск»



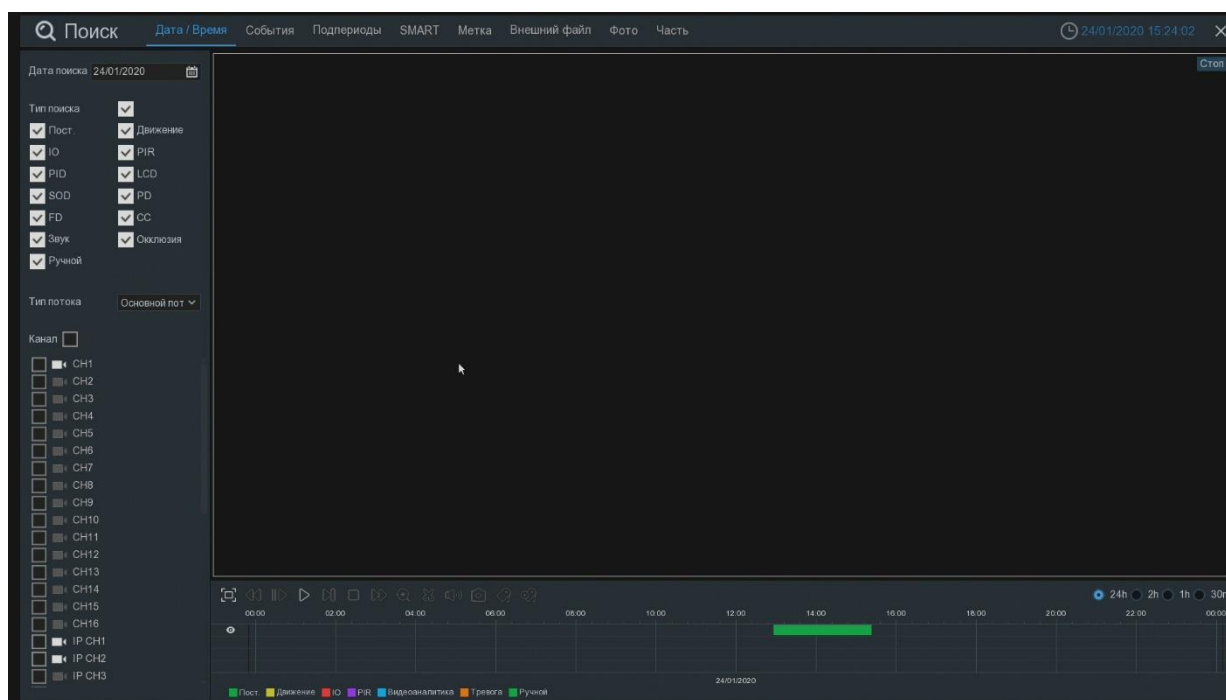
Во вкладке «дата / время» Вы можете осуществлять поиск видеозаписи по дате и времени по необходимому событию, а также записать на USB носитель нужный вам фрагмент видео. Для поиска видео вам необходимо выбрать нужный канал. Выбрать дату, за которую будет осуществляться поиск. Выбрать тип записи, по которой будет производиться поиск (постоянная, по движению и т.д.). После выбора даты, времени и нужного канала, нажмите на



кнопку «воспроизведение». По умолчанию – шкала времени 24 часа. Можно самостоятельно выбрать шкалу времени записи, такую как 24 часа, 2 часа, 1 час, 30 минут. Если выбран вариант 30 минут, то временная шкала проигрывателя будет разделена по промежуткам записи по 30 минут для удобства поиска и просмотра записи. С помощью кнопок проигрывателя можно осуществлять вывод изображения по весь экран, производить ускоренную перемотку вперед и назад. Производить зумирование картинки, а также с помощью ножниц можно вырезать и сохранять необходимые промежутки записи на usb носитель, включать/выключать звук, регулировать громкость звука при просмотре архива.

«Архивация видеозаписи»

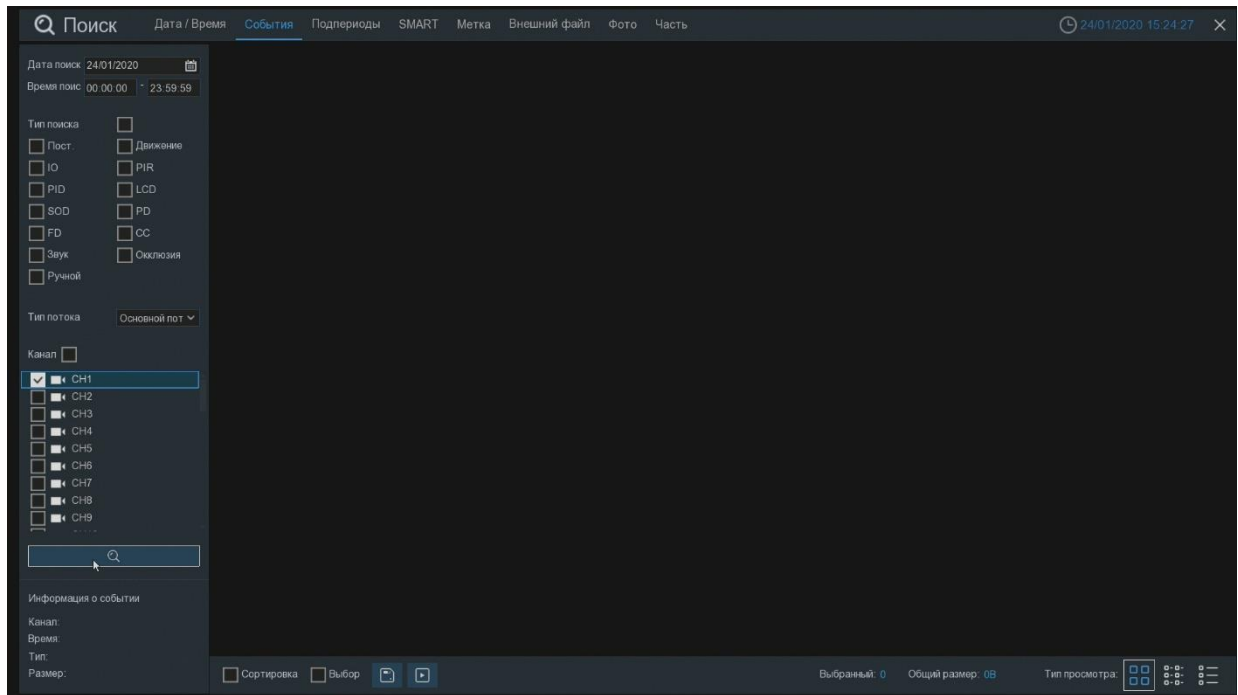
При просмотре записи можно скачать видео клип нужного отрезка сразу на флэш диск. Для этого необходимо кликнуть по значку ножницы, это будет началом записи, а по завершению кликнуть по значку дискеты — это будет сохранение. Автоматически всплывает окно, где необходимо будет выбрать путь сохранения видео на USB носитель. Выберите в списке устройств USB носитель. Сохранение файла рекомендуется производить в формате mp4!!!! При работе с другими форматами возможны ошибки воспроизведения!!!!



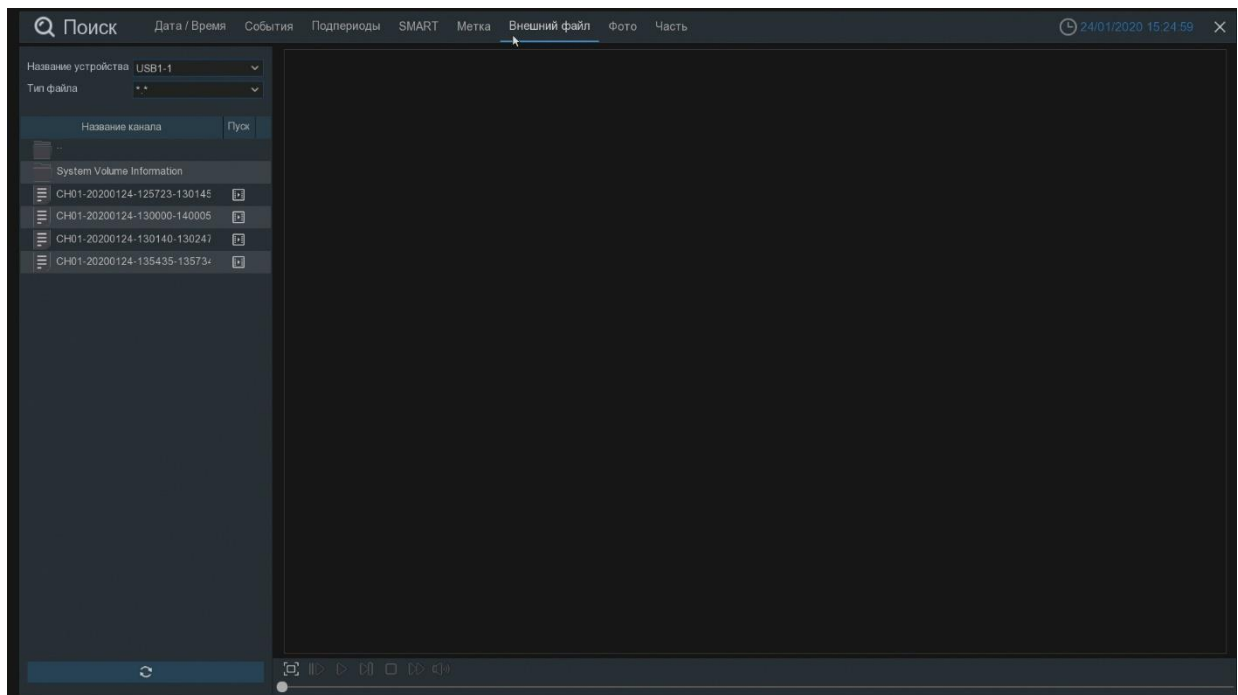
«События»

В данной вкладке возможно осуществлять поиск записей по необходимым событиям. Для этого выберите необходимую дату, канал и событие. В правом окне появится таблица со списком событий. Отметьте необходимые события, которые необходимо сохранить и нажмите на кнопку архивация





Во вкладке «Внешний файл» возможна воспроизведение сохранённого файла с USB носителя.



Во вкладке «Фото» возможно сохранение изображений на USB носитель (при условии, что включена функция записи фото).



