

**Руководство пользователя**



**Программа  
iRUS Client**

# Содержание

1. Введение .....	3
2. Установка программы.....	3
3. Первый запуск программы.....	5
4. Добавление устройств в программу.....	6
4.1 Добавление через Мастер настройки по IP-адресу .....	6
4.2 Добавление вручную по IP-адресу .....	10
4.3 Добавление вручную через облачный сервис iRUS Cloud.....	13
5. Просмотр в реальном времени .....	18
5.1 Просмотр в основном окне программы .....	18
5.2 Просмотр в дополнительном окне .....	21
5.3 Шифрование потока .....	22
6. Просмотр архивов с устройства.....	25
7. Запись архивов на компьютер.....	28
8. Рестриминг видеопотоков .....	33



# 1. Введение

Благодарим Вас за использование оборудования нашего производства. Данное руководство включает в себя краткие инструкции по установке и использованию клиентского программного обеспечения **iRUS Client** (далее «**программы**»). Сведения, представленные в данном руководстве, могут быть изменены без предварительного уведомления.

## 2. Установка программы

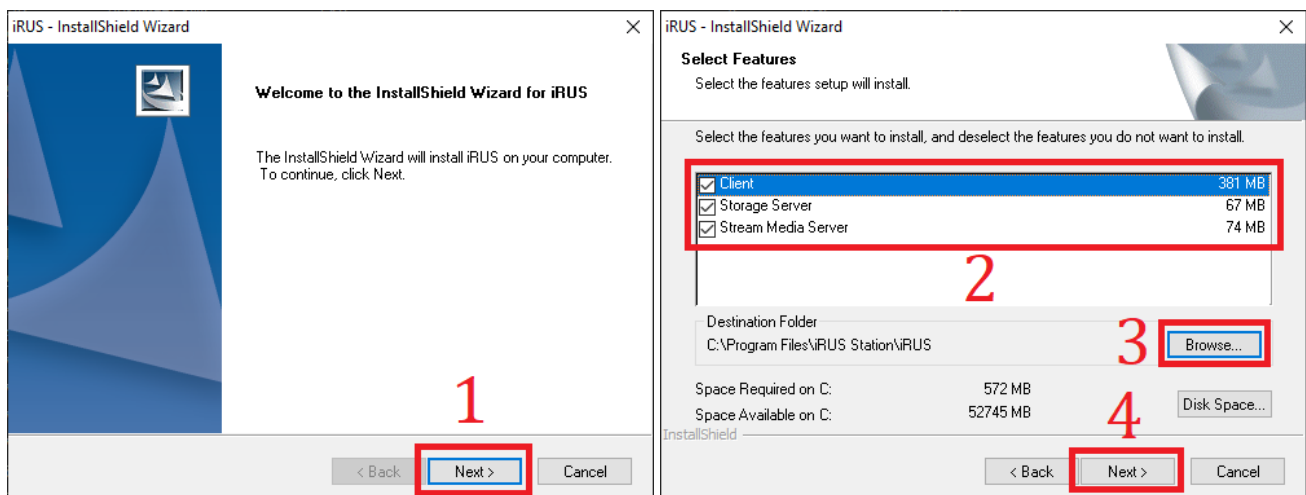
Приложение можно скачать с сайта iRUS по следующей ссылке:

<https://irus-cctv.ru/downloads/iRUS.exe>

### Минимальные системные требования:

- **Операционная система:** Windows 7, Windows 8.1, Windows 10 (32-бит, 64-бит); Windows Server 2008 R2, Windows Server 2012 (64-бит);
- **Процессор:** Intel Pentium IV 3.0 GHz или аналогичный по производительности;
- **Оперативная память:** 2 Гб или больше;
- **Видеопамять:** 256 Мб или больше;
- **Свободное место на жестком диске:** 600 Мб.

Для начала установки программы запустите скачанный файл «**iRUS.exe**» и следуйте инструкциям установщика:



1. Нажать на кнопку «**Next**».

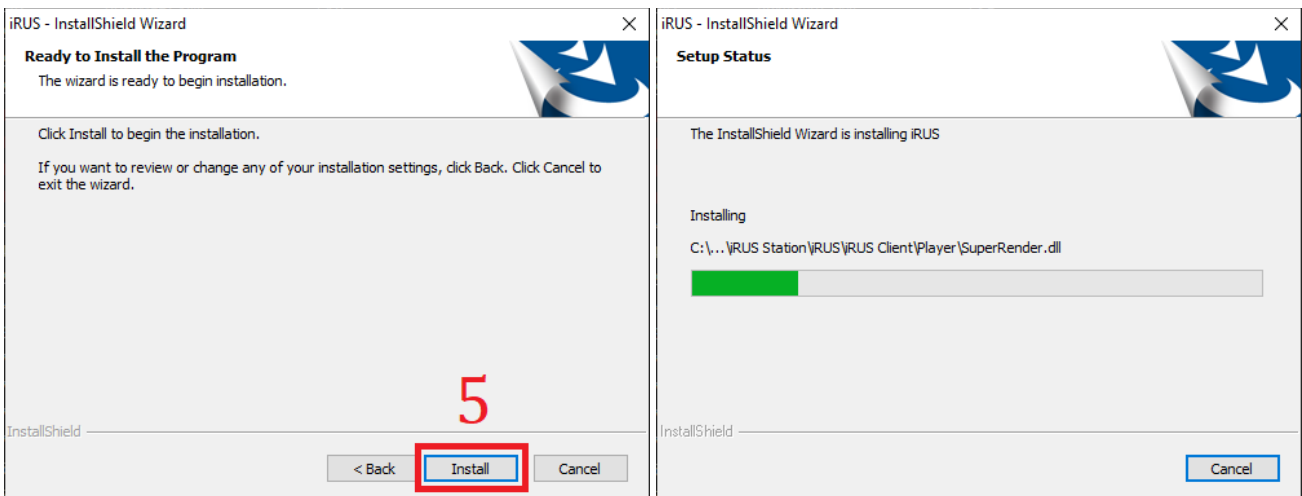
2. Выбрать компоненты, которые будут установлены:

- **Client:** программа iRUS Client для подключения к устройствам iRUS;
- **Storage Server:** сервер для записи архивов на жесткий диск компьютера с устройств, подключенным в iRUS Client;
- **Stream Media Server:** сервер для рестриминга видеопотоков с устройств, подключенных в iRUS Client.

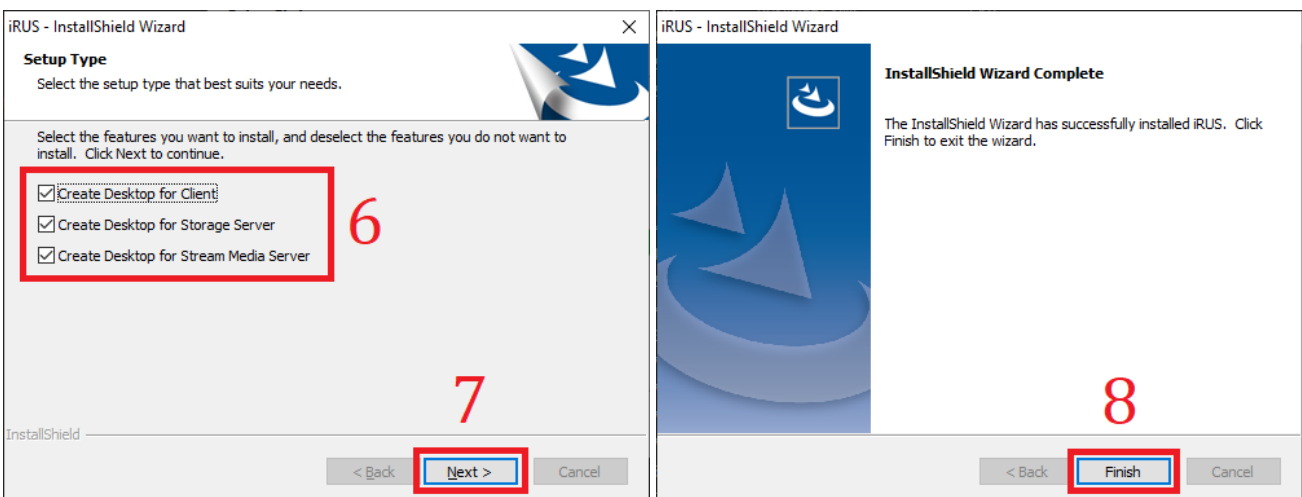


3. При необходимости изменить место установки программы нажать на кнопку «**Browse**» и выбрать новое расположение.

4. Нажать на кнопку «**Next**» для перехода к следующему этапу установки.



5. Для запуска установки программы следует нажать на кнопку «**Install**».



6. В появившемся окне следует выбрать, для каких из установленных компонентов создать ярлыки на рабочем столе: Client, Storage Server, Stream Media Server.

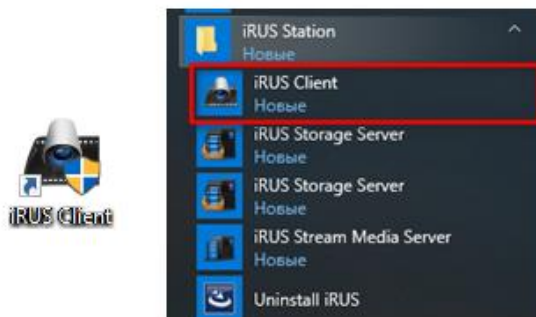
7. Нажать на кнопку «**Next**» для перехода к следующему этапу установки.

8. Нажать на кнопку «**Finish**» для завершения установки.



### 3. Первый запуск программы

После завершения установки программу можно запустить с рабочего стола (если была выбрана опция создания ярлыка на рабочем столе для компонента Client), а также из меню «Пуск»:



После запуска программы будет предложено создать нового суперпользователя (администратора). Для этого следует:

1. Ввести имя пользователя.

2. Ввести пароль пользователя; должен состоять минимум из 8 – 16 символов как минимум двух типов из перечисленных: строчная буква, заглавная буква, цифра, специальный символ. Рекомендуется записать или сохранить данный пароль, т.к. при его утрате будет возможна только переустановка программы.

3. Ввести пароль повторно.

4. При установленной галочке «**Включение автоматической...**»: при включении программы будет происходить автоматический вход под суперпользователем.

5. Нажать на кнопку «**Регистр.**» для создания пользователя.

После загрузки на экране появится основное окно программы.

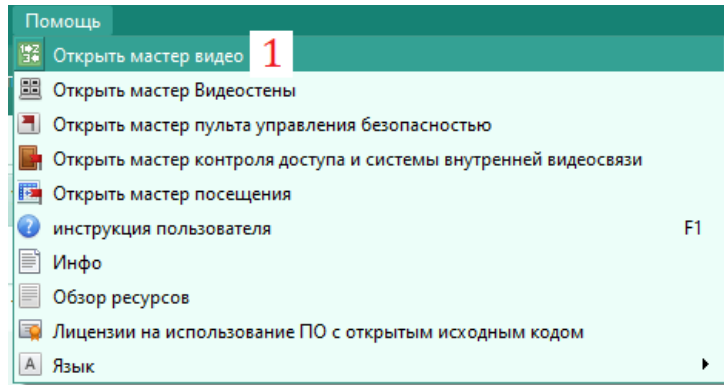


## 4. Добавление устройств в программу

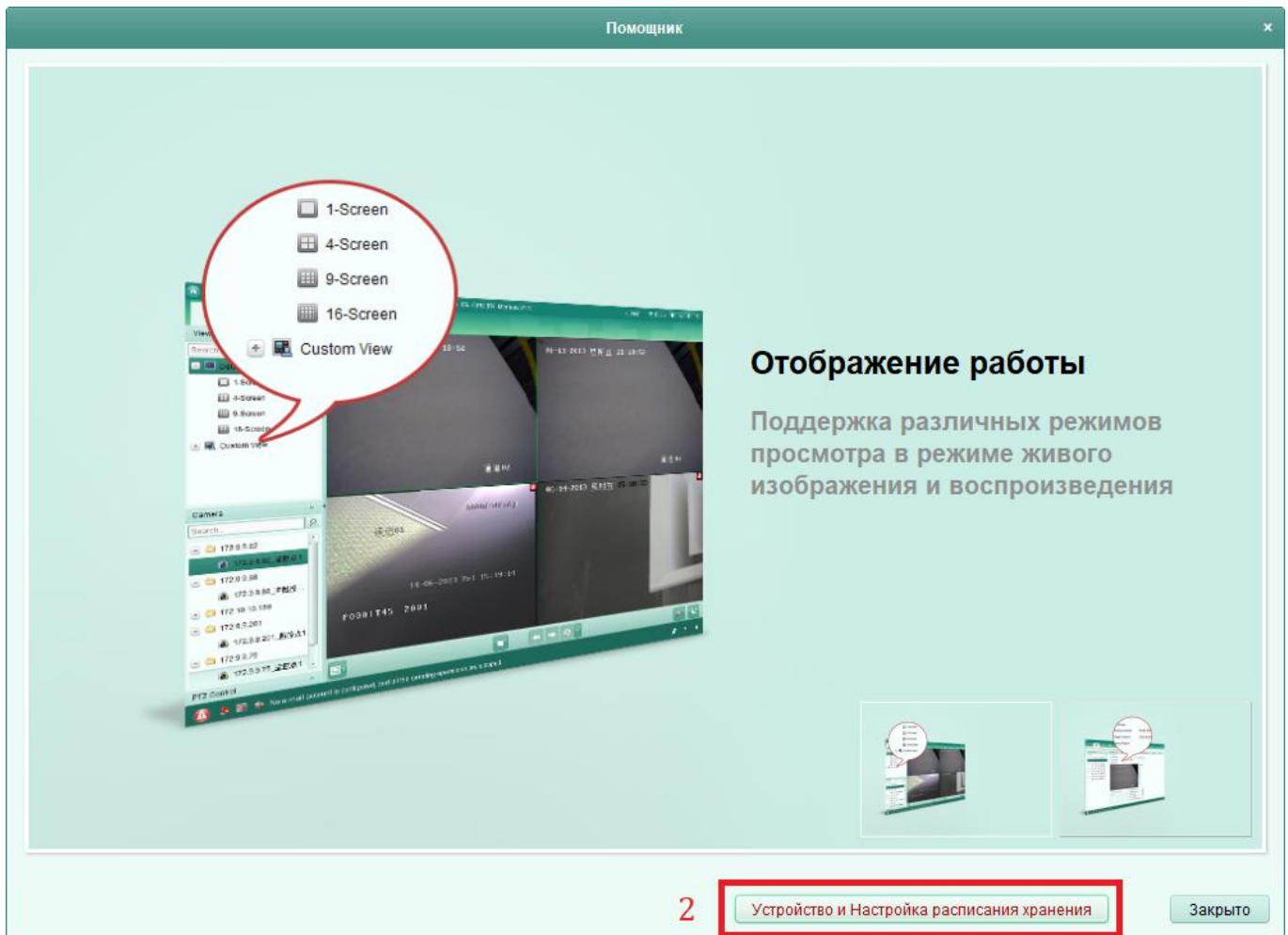
Добавление устройств в программу возможно двумя способами: через Мастер настройки (только по IP-адресу) или вручную (по IP-адресу или через облачный сервис iRUS Cloud).

### 4.1 Добавление через Мастер настройки по IP-адресу

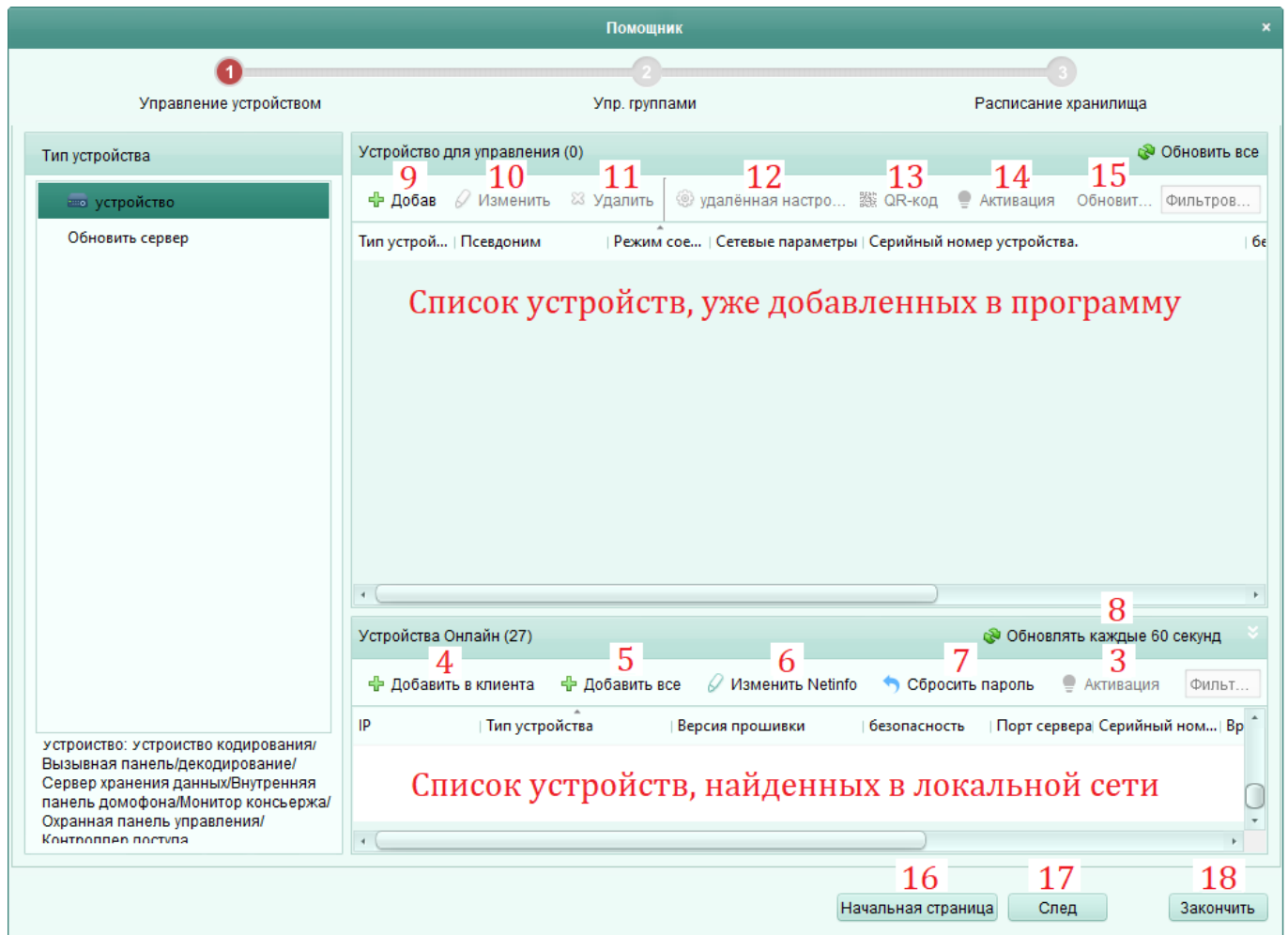
Для запуска Мастера настройки следует:



1. Нажать на кнопку «**Помощь**» на верхней панели программы и выбрать первый пункт: «**Открыть мастер видео**».



2. Появится окно Мастера настройки, в котором нужно нажать на кнопку «**Устройство и Настройка расписания хранения**». В результате появится окно, через которое осуществляется добавление новых устройств. В верхней его части находится список уже добавленных устройств (при первом запуске пустой), в нижней части – список устройств, найденных в локальной сети.



3. В списке найденных устройств внизу следует выбрать нужно устройство, нажав по нему левой кнопкой мыши (устройства можно отсортировать по IP-адресу или по названию модели, т.е. по типу устройства). Если устройство новое и включено в первый раз, требуется произвести его активацию, т.е. создать для него имя пользователя и пароль. Для этого нужно нажать на кнопку «**Активация**». Если устройство уже активировано, см. пункт 4.



**3.1.** Следует ввести новый пароль от устройства; должен состоять минимум из 8 – 16 символов как минимум двух типов из перечисленных: строчная буква, заглавная буква, цифра, специальный символ. Рекомендуется записать или сохранить данный пароль, т.к. его сброс возможен только через техническую поддержку.

**3.2.** Повторно ввести пароль.

**3.3.** При необходимости включить облачный сервис следует установить галочку на «Включить услугу Guarding Vision». В этом случае также потребуются ввести код верификации для облачного сервиса (в дальнейшем будет использоваться при подключении к устройству через облачный сервис iRUS Cloud).

**4.** Затем следует нажать на кнопку «**Добавить в клиента**». Появится окно добавления устройства с возможностью ввода параметров:

**4.1.** «**Псевдоним**»: произвольное имя устройства для отображения в списке устройств.

**4.2.** «**Адрес**»: IP-адрес устройства; будет заполнен автоматически, если устройство было выбрано из списка найденных.

**4.3.** «**Порт**»: порт устройства; будет заполнен автоматически, если устройство было выбрано из списка найденных.

**4.4.** «**Пользователь**»: имя пользователя на добавляемом устройстве (по умолчанию – admin).

**4.5.** «**Пароль**»: пароль от пользователя (задается при активации устройства).

**4.6.** «**Синхронизировать время устройства**»: на добавляемом устройстве выставится такое же время, как на компьютере с программой.

**4.7.** «**Экспорт в группу**»: добавление устройства в новую группу с таким же именем, как у устройства.





**4.8.** Для добавления устройства по введенным параметрам следует нажать на кнопку **«Добав»**.

На этом добавление устройства завершено. При нажатии на кнопку **«Закончить»** Мастер настройки будет закрыт и запустится отображение с добавленных устройств.

Другие вспомогательные функции данного интерфейса:

**5. «Добавить все»:** добавить все найденные устройства (на которых уже произведена активация).

**6. «Изменить Netinfo»:** редактирование настроек сети (IP-адрес, маска подсети, шлюз) выбранного устройства из списка найденных устройств.

**7. «Сбросить пароль»:** открыть интерфейс для сброса пароля. Если пароль от устройства утерян, нужно нажать на кнопку **«Резерв. Копия»**, после чего сохранить файл XML на компьютере. Данный файл нужно отправить в службу технической поддержки, указав название организации, приобретавшей устройство. После получения от службы технической поддержки ответного XML-файла нужно указать путь до него в строке **«Импорт файла»**. Затем требуется ввести новый пароль в поля **«Пароль»** и **«Проверка»** и нажать **«ОК»**.

**8.** Кнопка обновления списка устройств, найденных в сети. Список также обновляется автоматически каждые 60 секунд.

**9. «Добав»:** ручное добавление устройства в список. В этом случае нужно указать IP-адрес и порт устройства, а также режим подключения.

**10. «Измен»:** изменение параметров добавленного устройства (имени, опрашиваемого IP-адреса, сетевого порта и т.д.). Может потребоваться, если сетевые настройки или пароль у добавленного устройства были со временем изменены.

**11. «Удалить»:** удаление устройства из списка добавленных.

**12. «Удаленная настройка»:** переход в окно настроек добавленного устройства.

**13. «QR-код»:** вывод QR-кода, соответствующего информации о выбранном устройстве.

**14. «Активация»:** процедура активации устройства из списка добавленных. Может потребоваться, если была сброшена активация уже добавленного устройства.

**15. «Обновить»:** обновление списка добавленных устройств.

**16. «Начальная страница»:** вернуться на начальную страницу Мастера настройки.

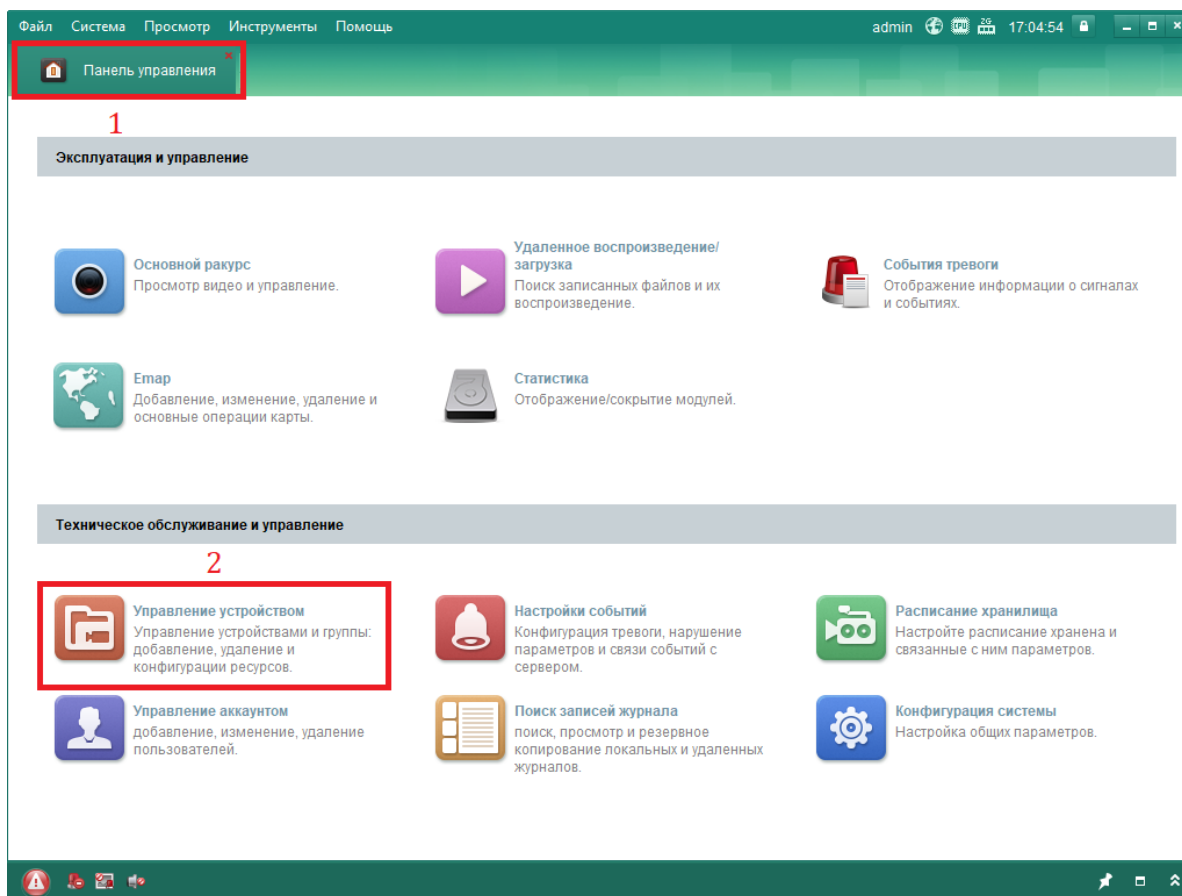
**17. «След»:** переход в раздел управления группами Мастера настройки (не требуется, если при добавлении устройства была выставлена галочка **«Экспорт в группу»**).

**18. «Закончить»:** завершение работы Мастера настройки.



## 4.2 Добавление вручную по IP-адресу

Для добавления устройств вручную следует:



1. Перейти во вкладку «**Панель управления**». Из данной вкладки можно получить доступ ко всем остальным разделам программы.

2. Выбрать раздел «**Управление устройством**». Откроется новая вкладка с соответствующим названием.

3. В списке найденных устройств внизу следует выбрать нужно устройство, нажав по нему левой кнопкой мыши (устройства можно отсортировать по IP-адресу или по названию модели, т.е. по типу устройства). Если устройство новое и включено в первый раз, требуется произвести его активацию, т.е. создать для него имя пользователя и пароль. Для этого нужно нажать на кнопку «**Активация**». Если устройство уже активировано, см. пункт 4.

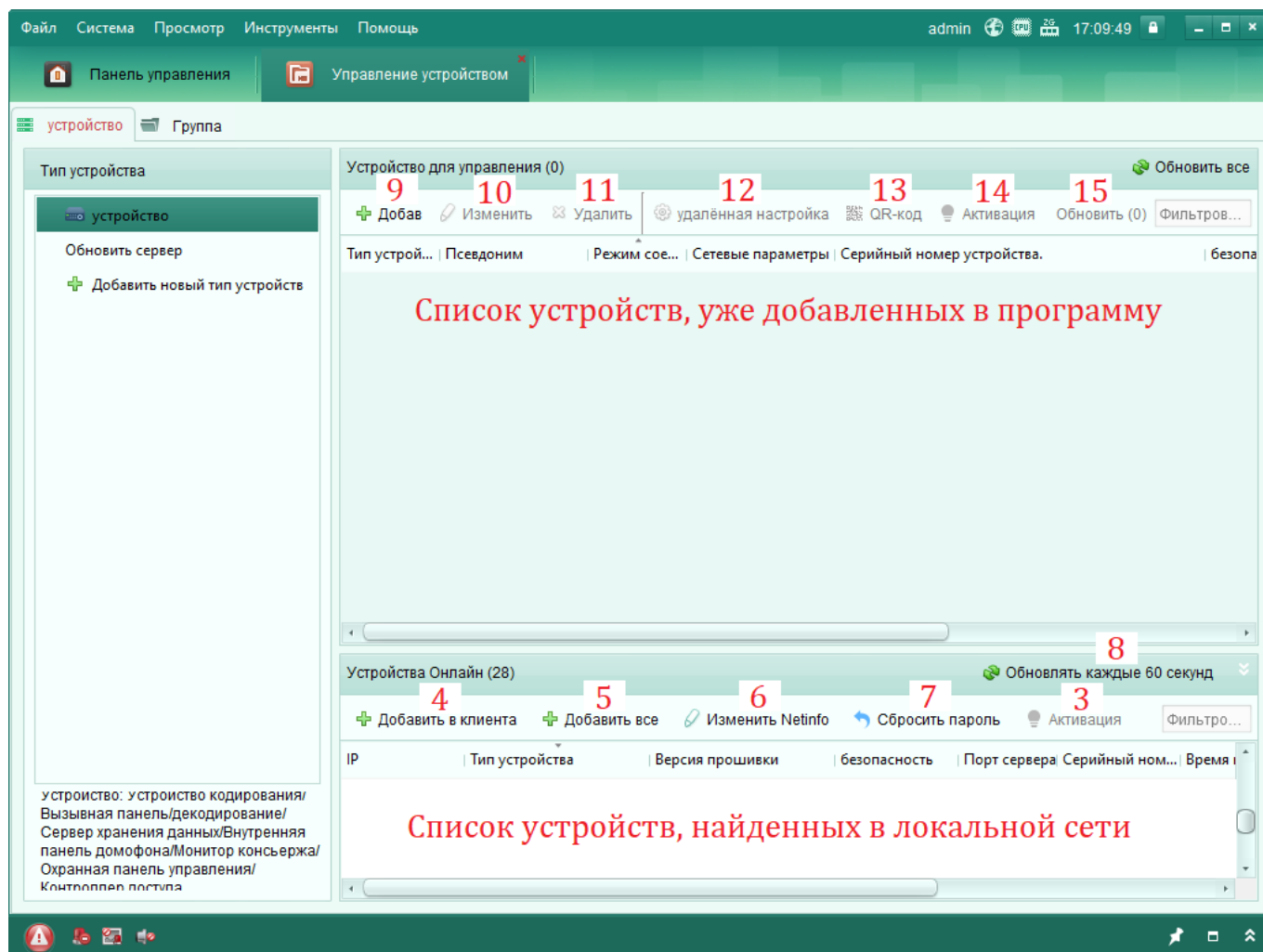
3.1. Следует ввести новый пароль от устройства; должен состоять минимум из 8 – 16 символов как минимум двух типов из перечисленных: строчная буква, заглавная буква, цифра, специальный символ. Рекомендуется записать или сохранить данный пароль, т.к. его сброс возможен только через техническую поддержку.

3.2. Повторно ввести пароль.

3.3. При необходимости включить облачный сервис следует установить галочку на «Включить услугу Guarding Vision». В этом случае также потребуется ввести код верификации



для облачного сервиса (в дальнейшем будет использоваться при подключении к устройству через облачный сервис iRUS Cloud).



**Активация**

Пользователь: admin

Пароль:  3.1

Допустимый диапазон пароль [8-16].  
Вы можете использовать комбинацию чисел, строчные, прописные и специального характера.

Проверка:  3.2

3.3  Включить услугу Guarding Vision

3.4

4. Затем следует нажать на кнопку «**Добавить в клиента**». Появится окно добавления устройства с возможностью ввода параметров:

**4.1. «Псевдоним»:** произвольное имя устройства для отображения в списке устройств.

**4.2. «Адрес»:** IP-адрес устройства; будет заполнен автоматически, если устройство было выбрано из списка найденных.



**4.3. «Порт»:** порт устройства; будет заполнен автоматически, если устройство было выбрано из списка найденных.

**4.4. «Пользователь»:** имя пользователя на добавляемом устройстве (по умолчанию – admin).

**4.5. «Пароль»:** пароль от пользователя (задается при активации устройства).

**4.6. «Синхронизировать время устройства»:** на добавляемом устройстве выставится такое же время, как на компьютере с программой.

**4.7. «Экспорт в группу»:** добавление устройства в новую группу с таким же именем, как у устройства.

**4.8.** Для добавления устройства по введенным параметрам следует нажать на кнопку «Добав».

На этом добавление устройства завершено.

Другие вспомогательные функции данного интерфейса:

**5. «Добавить все»:** добавить все найденные устройства (на которых уже произведена активация).

**6. «Изменить Netinfo»:** редактирование настроек сети (IP-адрес, маска подсети, шлюз) выбранного устройства из списка найденных устройств.

**7. «Сбросить пароль»:** открыть интерфейс для сброса пароля. Если пароль от устройства утерян, нужно нажать на кнопку «Резерв. Копия», после чего сохранить файл XML на компьютере. Данный файл нужно отправить в службу технической поддержки, указав название организации, приобретавшей устройство. После получения от службы технической поддержки ответного XML-файла нужно указать путь до него в строке «Импорт файла». Затем требуется ввести новый пароль в поля «Пароль» и «Проверка» и нажать «ОК».



8. Кнопка обновления списка устройств, найденных в сети. Список также обновляется автоматически каждые 60 секунд.

9. **«Добав»**: ручное добавление устройства в список. В этом случае нужно указать IP-адрес и порт устройства, а также режим подключения.

10. **«Изменить»**: изменение параметров добавленного устройства (имени, опрашиваемого IP-адреса, сетевого порта и т.д.). Может потребоваться, если сетевые настройки или пароль у добавленного устройства были со временем изменены.

11. **«Удалить»**: удаление устройства из списка добавленных.

12. **«Удаленная настройка»**: переход в окно настроек добавленного устройства.

13. **«QR-код»**: вывод QR-кода, соответствующего информации о выбранном устройстве.

14. **«Активация»**: процедура активации устройства из списка добавленных. Может потребоваться, если была сброшена активация уже добавленного устройства.

15. **«Обновить»**: обновить информацию о выбранном устройстве из списка добавленных.

### 4.3 Добавление вручную через облачный сервис iRUS Cloud

Облачный сервис iRUS Cloud позволяет подключаться к устройствам iRUS удаленно через интернет без использования публичного (белого) IP-адреса. Для использования облачного сервиса в нем требуется зарегистрировать учетную запись и завести в нее устройство. Регистрация учетной записи осуществляется через программу iRUS Client (см. информацию ниже) или через мобильное приложение.

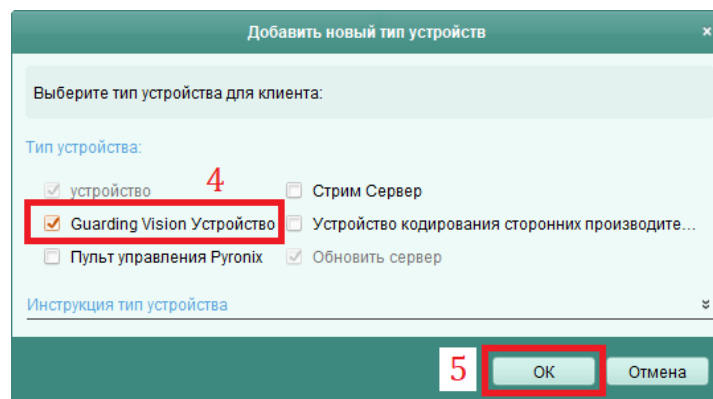
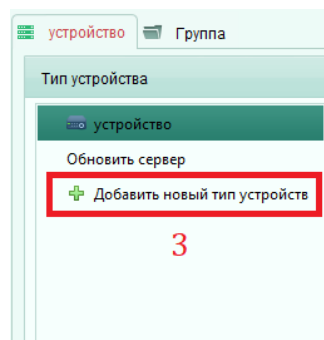
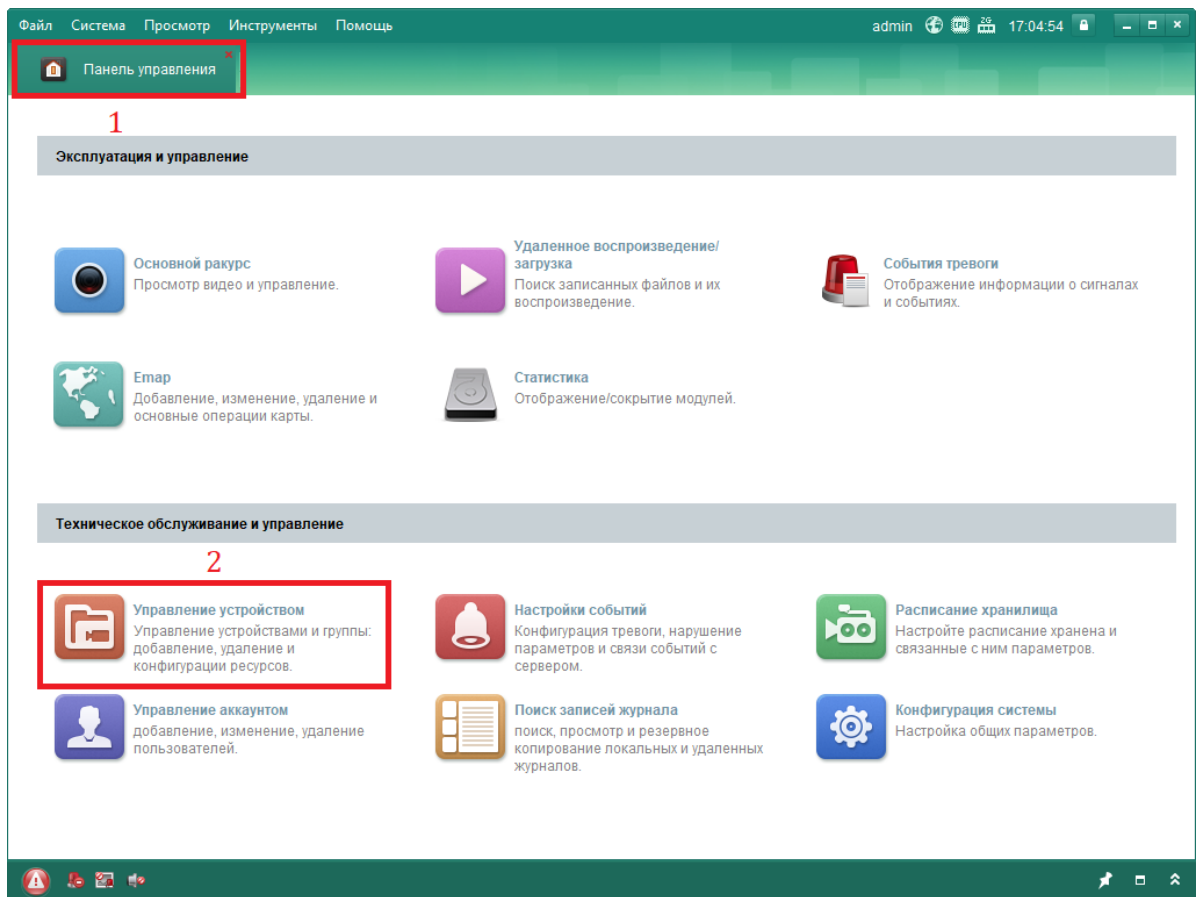
Для получения информации о том, как зарегистрировать учетную запись iRUS Cloud и завести в нее устройства через мобильное приложение, обратитесь к руководству [«Мобильное приложение iRUS»](#), разделы 4 – 6.

Чтобы добавить учетную запись iRUS Cloud в программу iRUS Client, следует:

1. Перейти во вкладку **«Панель управления»**. Из данной вкладки можно получить доступ ко всем остальным разделам программы.
2. Выбрать раздел **«Управление устройством»**. Откроется новая вкладка с соответствующим названием.
3. В левой части окна программы следует нажать на **«Добавить новый тип устройств»**.
4. В появившемся окне выбрать пункт **«Guarding Vision Устройство»**.
5. Нажать на кнопку **«ОК»**.

После этого в списке устройств в левой части окна программы появится новая строка – **«Guarding Vision Устройство»**.

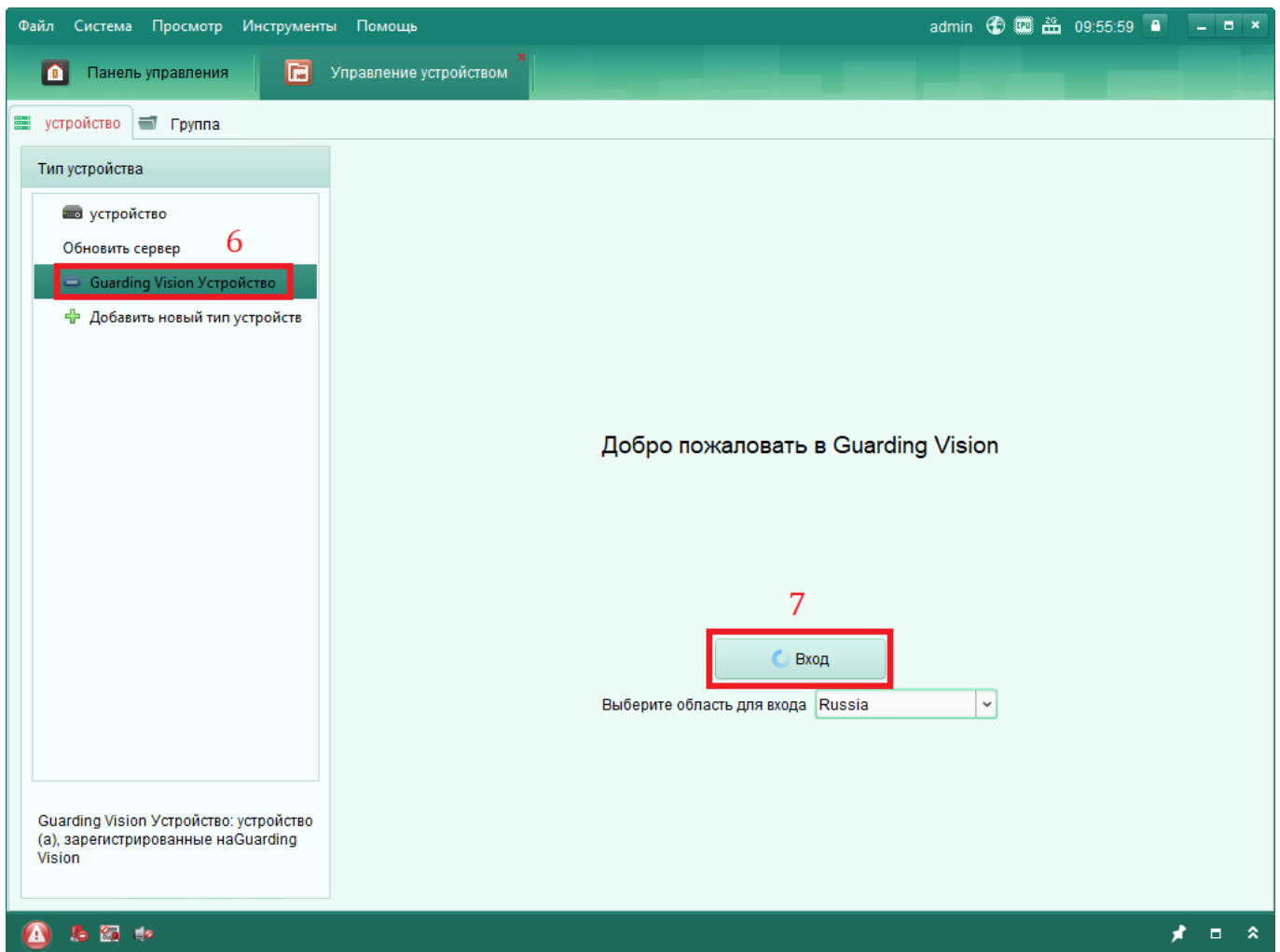




6. В левой части окна (в списке устройств) следует нажать на кнопку «Guarding Vision Устройство».

7. Нажать на кнопку «Вход».





**8. (Опционально)** Если требуется зарегистрировать новую учетную запись, следует нажать на кнопку Register. После этого появится окно регистрации, в котором нужно ввести: произвольное имя учетной записи («**User Name**»), пароль («**Password**»; должен состоять из 8-16 символов минимум трех типов из следующих: строчная буква, заглавная буква, цифра, специальный символ), подтверждение пароля («**Confirm Password**»), номер телефона или адрес электронной почты («**Phone Number / Email Address**»; номер телефона записывается с 7 в начале). При нажатии на кнопку «**Send Message**» на номер телефона или E-mail будет отправлен код подтверждения, который нужно будет ввести в поле «**Verification Code**» и нажать на кнопку «Register». На этом регистрация окончена.

Login

9

9

10

8

Allow to do the following:

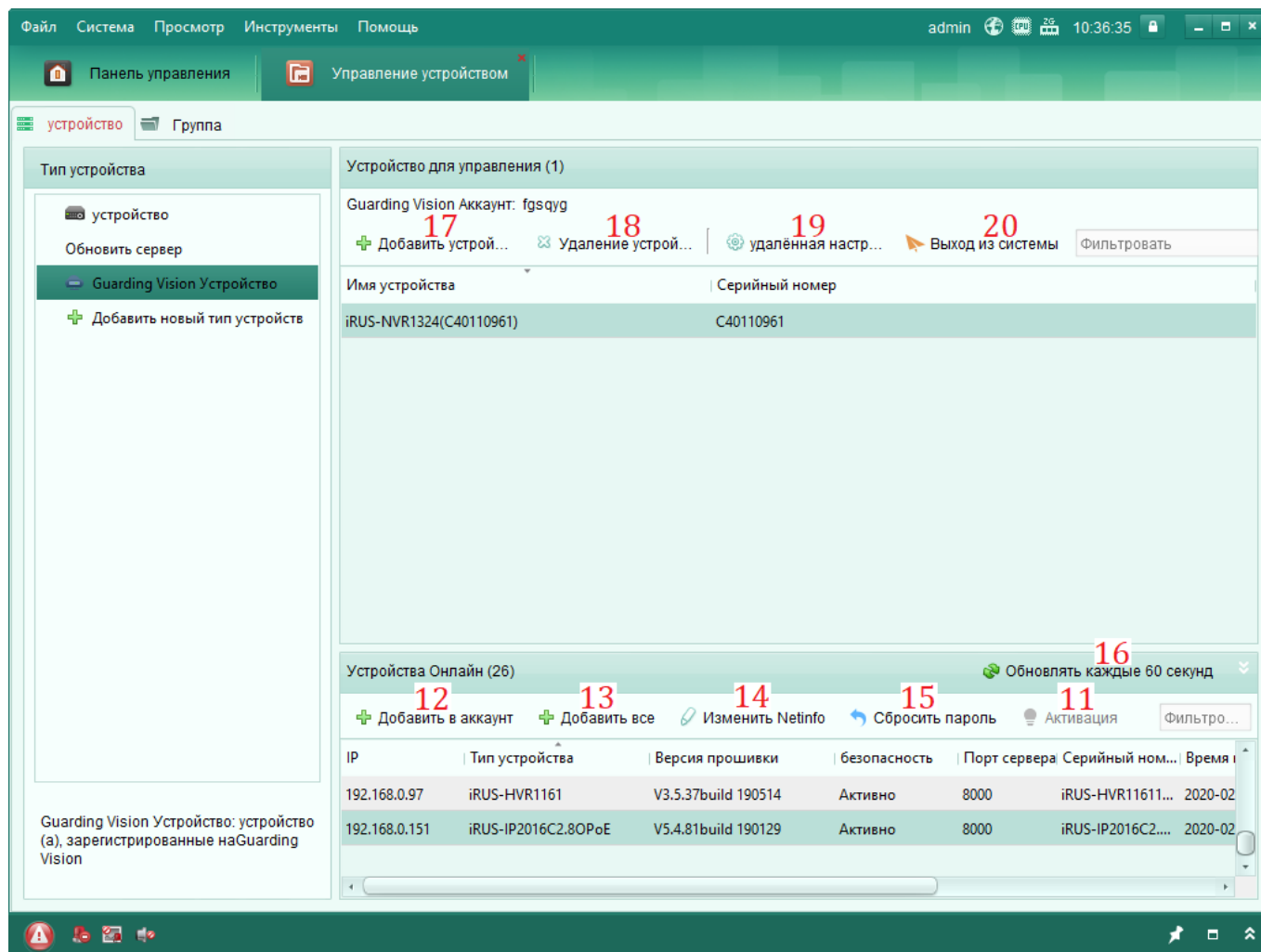
- Get your personal information.
- Get your device information.



9. В поле «User Name / Phone Number» нужно ввести имя пользователя или номер телефона от учетной записи, а в поле «Password» – пароль от учетной записи.

10. При нажатии на кнопку «Login» произойдет вход в учетную запись iRUS Cloud.

Если устройства уже были добавлены в учетную запись, например, из мобильного приложения, то на этом добавление через облачный сервис завершено. Если устройств в учетной записи еще нет, и их нужно добавить, то следует произвести следующие действия:

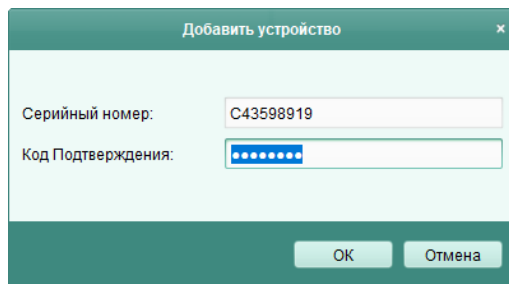


11. В списке найденных устройств в нижней части окна программы следует выбрать устройство, которое требуется добавить в учетную запись iRUS Cloud, и нажать на кнопку «Активация», если устройство еще не было активировано (в списке в столбце «Безопасность» отображается статус «Не активно»). Активация производится так же, как описано в разделах 4.1 и 4.2. Если устройство уже было активировано ранее, см. п. 12.

12. Затем следует нажать на кнопку «Добавить в аккаунт». Появится окно добавления устройства, в котором нужно ввести код подтверждения (этот код задается на самом устройстве при включении облачного сервиса iRUS Cloud):







На этом добавление устройства завершено.

Другие вспомогательные функции данного интерфейса:

**13. «Добавить все»:** добавить все найденные устройства (на которых уже произведена активация).

**14. «Изменить Netinfo»:** редактирование настроек сети (IP-адрес, маска подсети, шлюз) выбранного устройства из списка найденных устройств.

**15. «Сбросить пароль»:** открыть интерфейс для сброса пароля. Если пароль от устройства утерян, нужно нажать на кнопку **«Резерв. Копия»**, после чего сохранить файл XML на компьютере. Данный файл нужно отправить в службу технической поддержки, указав название организации, приобретавшей устройство. После получения от службы технической поддержки ответного XML-файла нужно указать путь до него в строке **«Импорт файла»**. Затем требуется ввести новый пароль в поля **«Пароль»** и **«Проверка»** и нажать **«ОК»**.

**16.** Кнопка обновления списка устройств, найденных в сети. Список также обновляется автоматически каждые 60 секунд.

**17. «Добавить устройство»:** ручное добавление устройства в список. Серийный номер устройства, а также код подтверждения.

**18. «Удаление устройства»:** удаление устройства из учетной записи iRUS Cloud.

**19. «Удаленная настройка»:** настройка параметров устройства (на данный момент не реализовано через облачный сервис).

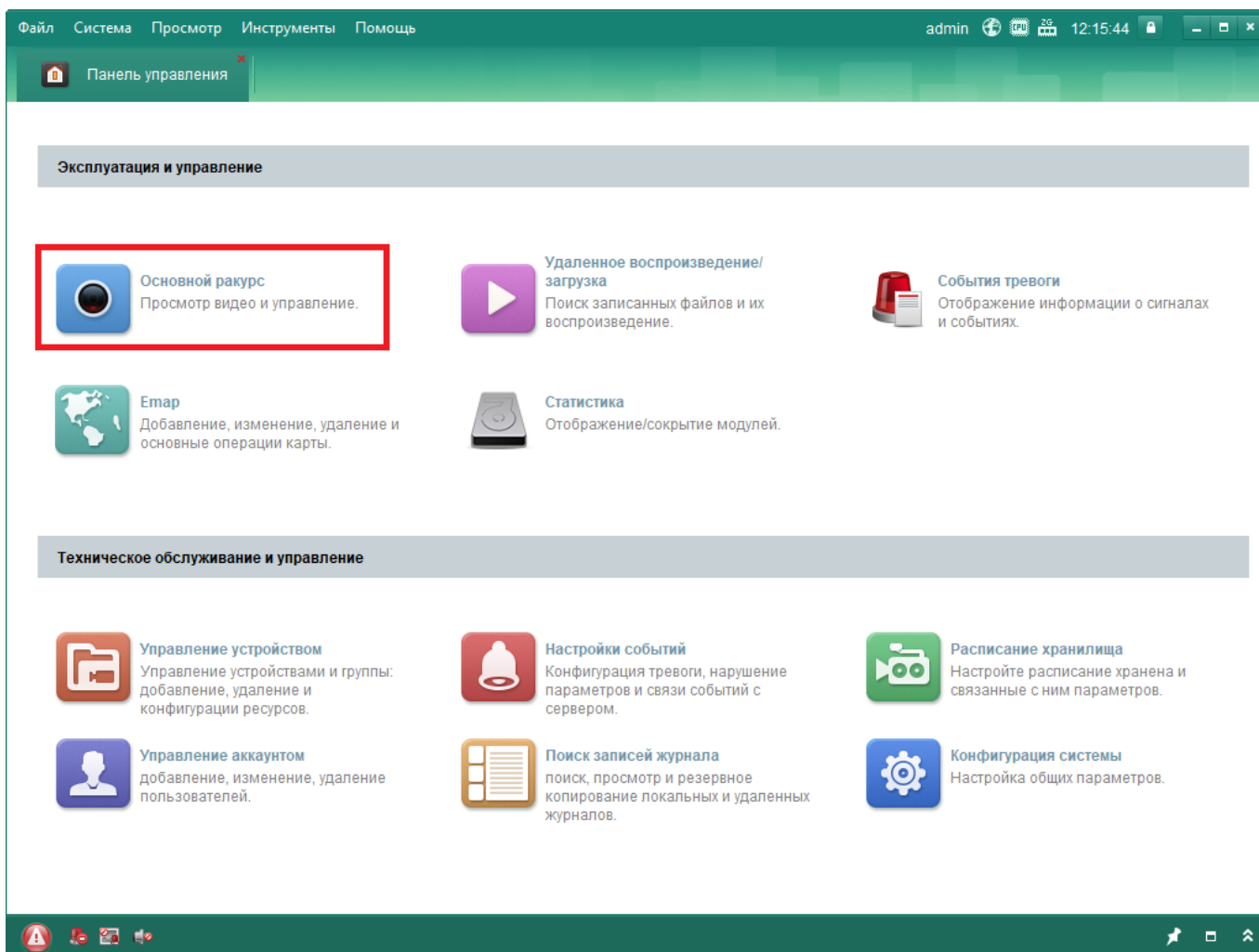
**20. «Выход из системы»:** выход из учетной записи iRUS Cloud.



## 5. Просмотр в реальном времени

### 5.1 Просмотр в основном окне программы

Для перехода в режим просмотра видеопотоков в реальном времени следует во вкладке «Панель управления» выбрать раздел «Основной ракурс»:

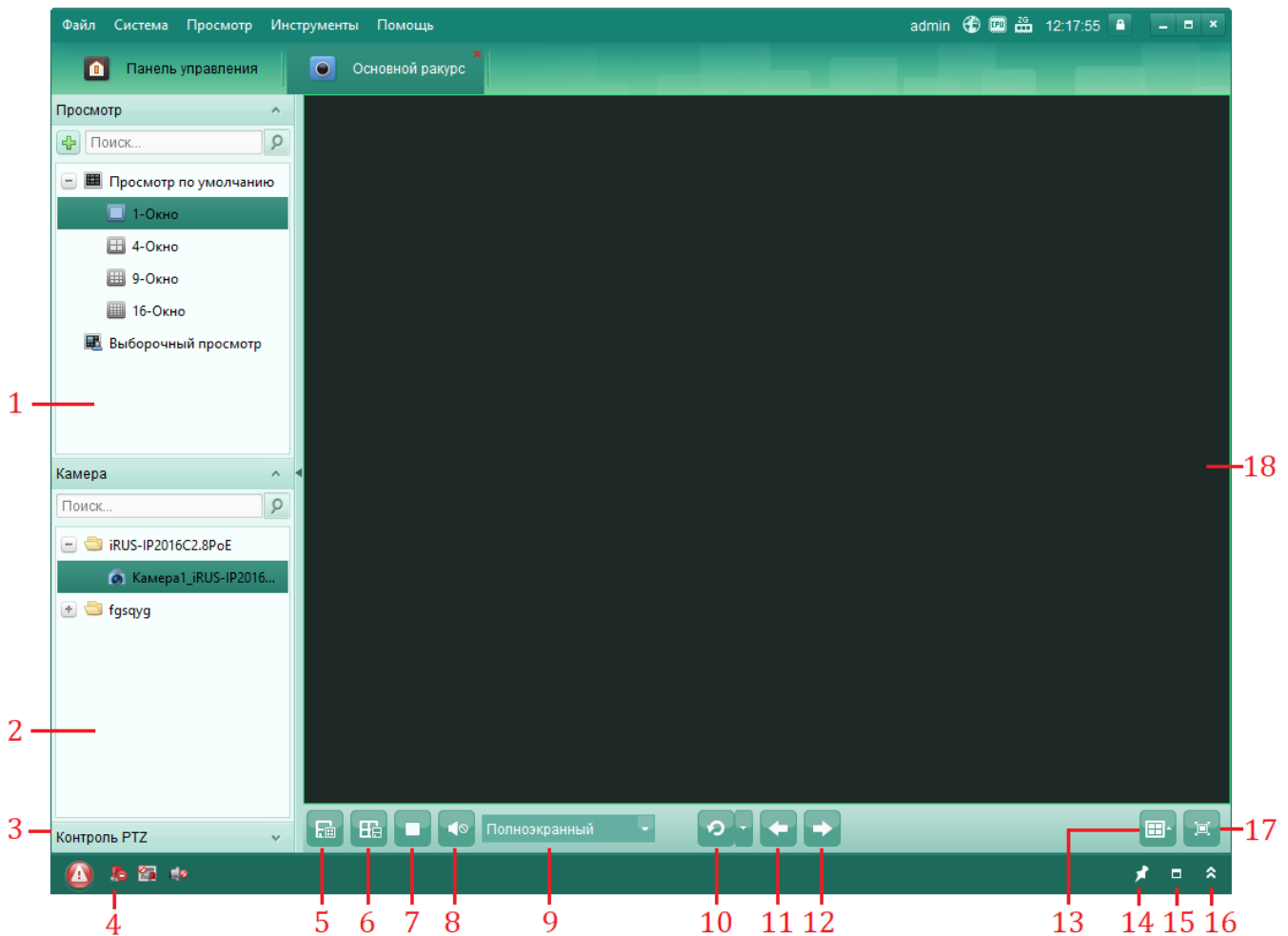


Рассмотрим элементы интерфейса, доступные при просмотре видеопотоков в режиме реального времени:

1. Выбор режимов отображения. По умолчанию доступны четыре предустановленных режима: на 1, 4, 9 и 16 окон. При запуске любого из них будут запущены видеопотоки с каналов устройств с разбивкой на соответствующее количество окон. Опция «**Выборочный просмотр**» позволяет запустить свой пользовательский режим просмотра (см. п. 5 и 6).
2. Выбор устройств для отображения. Устройства разделены на группы. Если при добавлении устройства был включен «**Экспорт в группу**», то имя группы будет соответствовать имени устройства. Запуск видеопотока с канала устройства осуществляется двойным щелчком по его названию или по названию группы.
3. Панель управления PTZ. Служит для управления поворотными камерами.



#### 4. Панель вывода сообщений о тревожных событиях и об ошибках.



**5. «Сохранить просмотр»:** сохранить текущую разбивку окон в выбранный пользовательский режим просмотра (см. п. 1).


**6. «Сохранить просмотр как»:** сохранить текущую разбивку окон в новый пользовательский режим просмотра (см. п. 1).

**7. «Остановить просмотр»:** остановить отображение в реальном времени в выбранном окне.


**8. «Выключить звук» / «Активация аудио»:** отключение и включение вывода звука в выбранном окне.

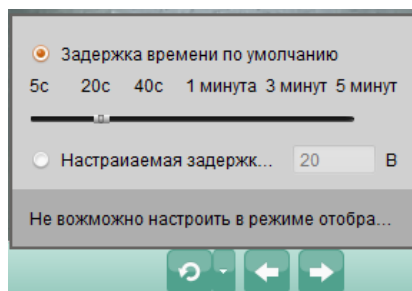
**9. Выбор соотношения сторон изображения:**

- «**полноэкранный**»:
- «**4:3**», «**16:9**»:
- «**исходное изображение**»:

**10.** Запуск автоматического переключения между пользовательскими режимами просмотра. Чтобы эта функция стала активна (доступна для запуска), нужно сохранить более одного пользовательского режима просмотра (см. п. 6), а затем на панели выбора режима просмотров (п. 1) навести на строку «Выборочный просмотр» и нажать на кнопку . Остановить



автоматическое переключение между режимами просмотра можно, нажав на  внизу экрана. Настройка параметров автоматического переключения осуществляется из выпадающего меню:



**«Задержка времени по умолчанию»:** выбор периода переключения из доступных на шкале (5 с, 20 с и т.д.). **«Настраиваемая задержка»:** ввод произвольного периода в секундах.

11. Переключение на предыдущий режим просмотра.

12. Переключение на следующий режим просмотра.

13. «Разделение окон»: Выбор разбивки окон для отображения:



14. Включить или отключить автоматический разворот панели тревожных событий при наведении указателя мыши.

15. Открытие панели тревожных событий в отдельной вкладке.

16. Развернуть панель тревожных событий.

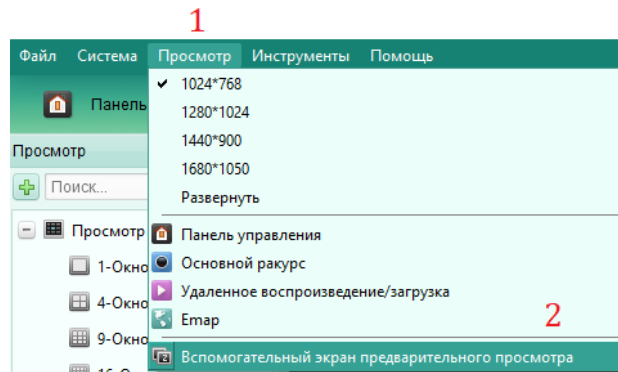
17. Развернуть изображение на весь экран (возврат в оконный режим осуществляется нажатием на клавишу Esc).

18. Область отображения.

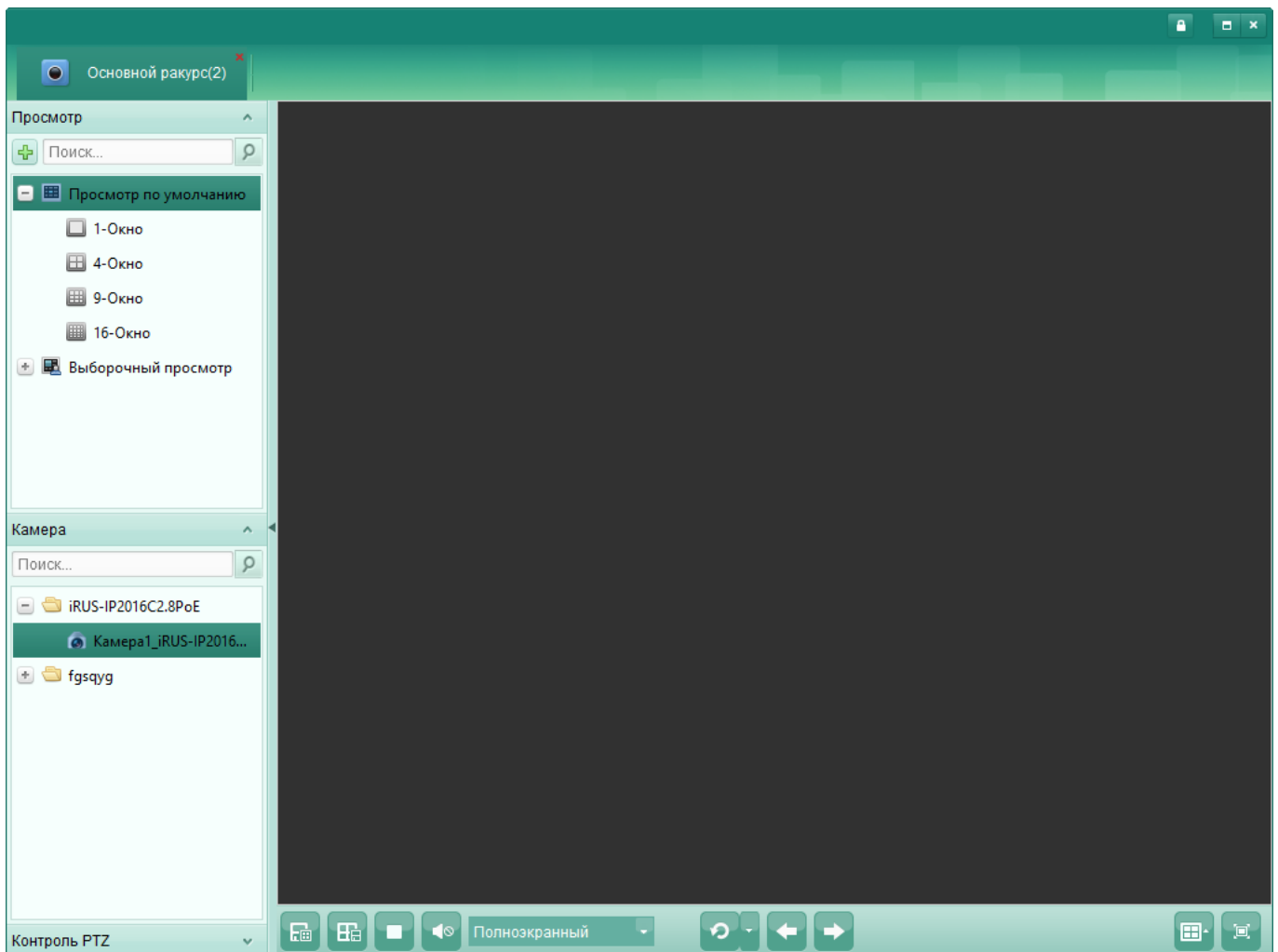


## 5.2 Просмотр в дополнительном окне

Программа iRUS Client позволяет создать более одного окна отображения. Это может быть полезно в том случае, когда требуется вывести изображение с устройств более чем на одном мониторе. Для создания нового окна отображения следует:



1. Перейти в меню **«Просмотр»** на верхней панели основного окна программы.
2. Выбрать опцию **«Вспомогательный экран предварительного просмотра»**. После этого откроется дополнительно окно программы, которое можно перенести на второй монитор. В этом окне управление функциями просмотра видеопотока осуществляется таким же образом, как и в основном:



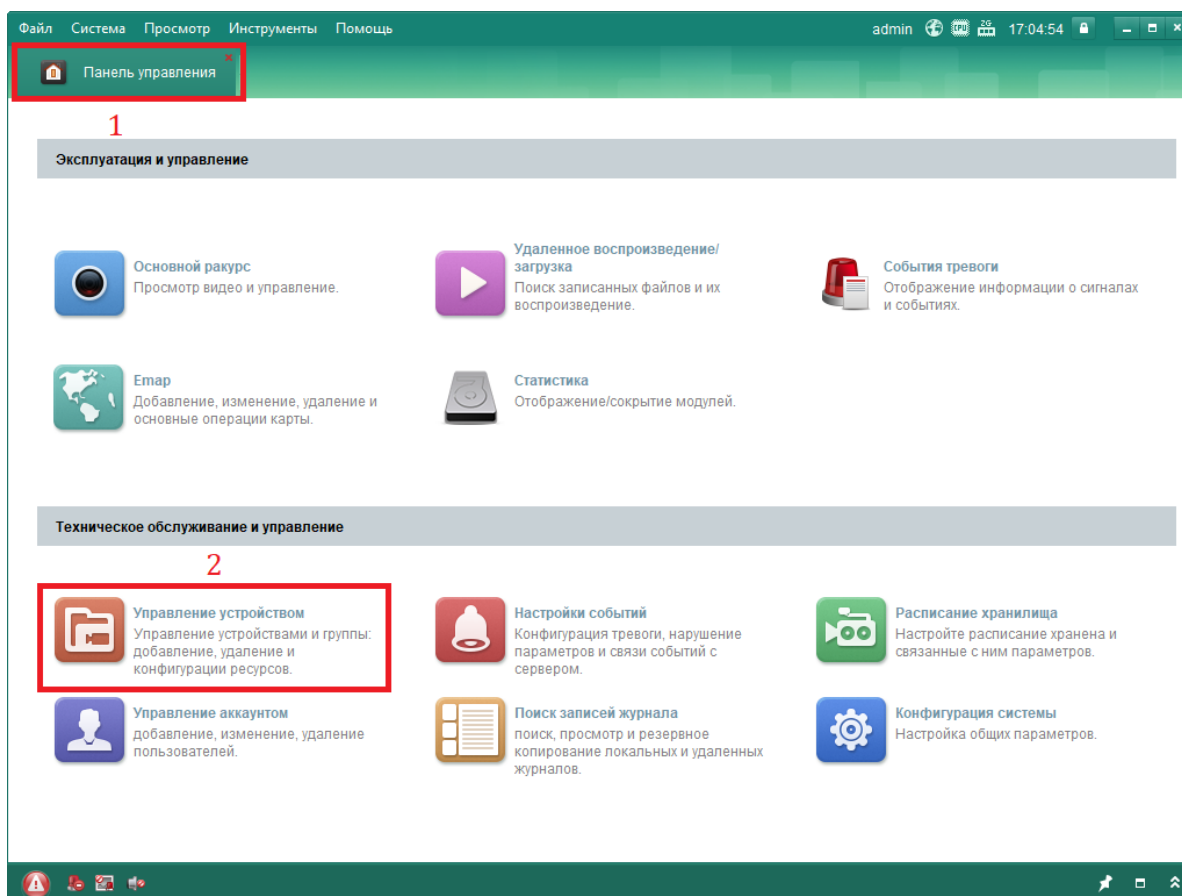
## 5.3 Шифрование потока

В случае, если на добавленном устройстве был включен облачный сервис Guarding Vision или iRUS Cloud, на видеопотоке будет включено шифрование. При включении облачного сервиса задается **ключ шифрования** (иначе – код верификации). Без данного ключа видеопоток отображаться не будет, даже если к устройству в дальнейшем подключаться по IP-адресу.

При попытке вывести видеопоток с такого устройства (без ввода ключа шифрования) будет отображаться ошибка следующего вида:

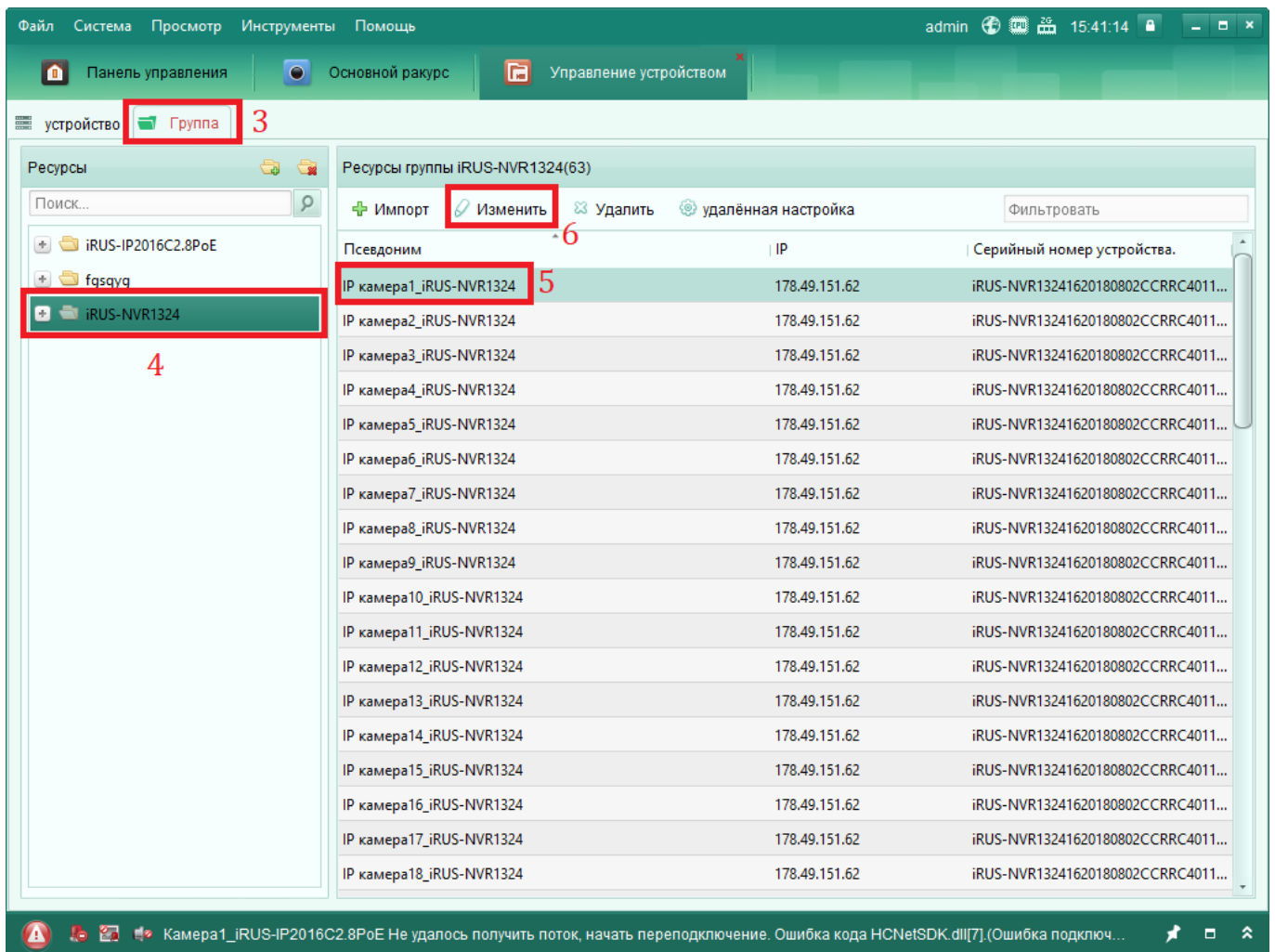


Чтобы включить отображения, следует:

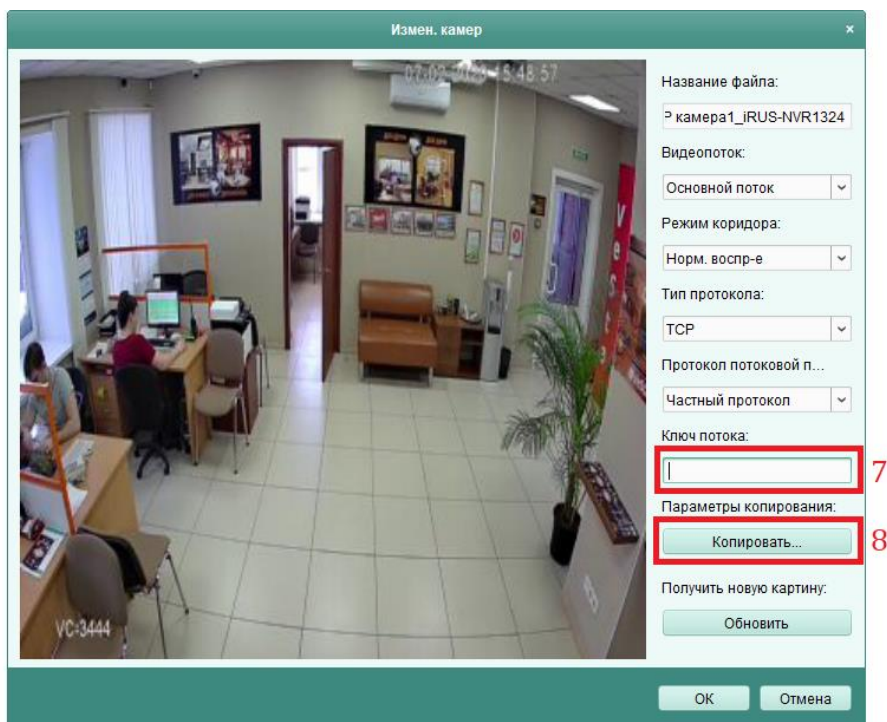


1. Перейти во вкладку «Панель управления».
2. Выбрать раздел «Управление устройством». Откроется новая вкладка с соответствующим названием.
3. Перейти во вкладку «Группа».

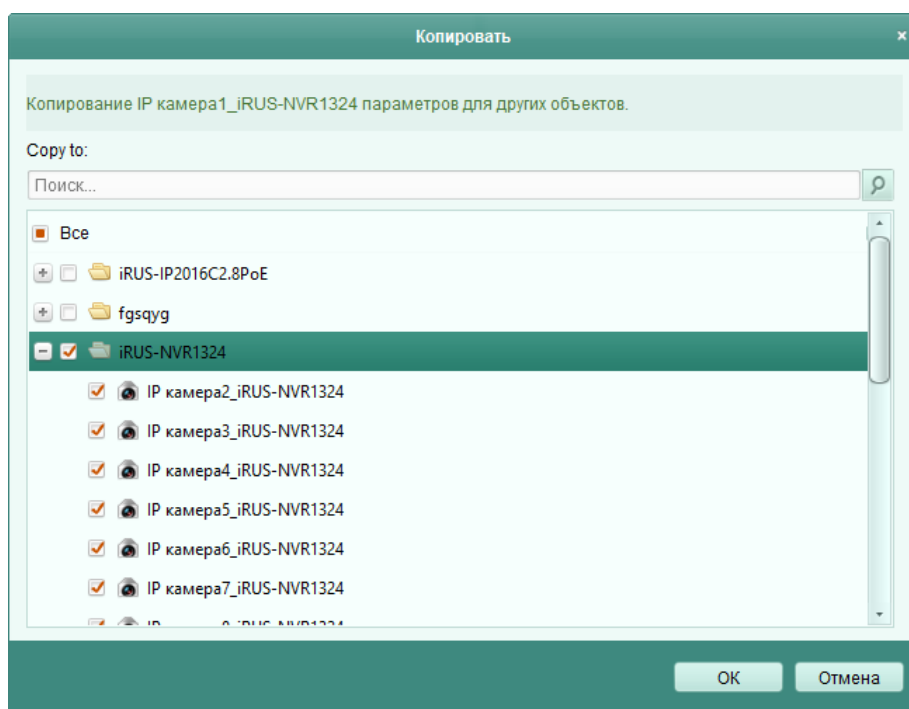




4. В левой части окна программы отображается список групп. Нужно выбрать группу, относящуюся к данному устройству (если при добавлении устройства была выбрана опция «Экспорт в группу», то название группы будет соответствовать названию устройства).



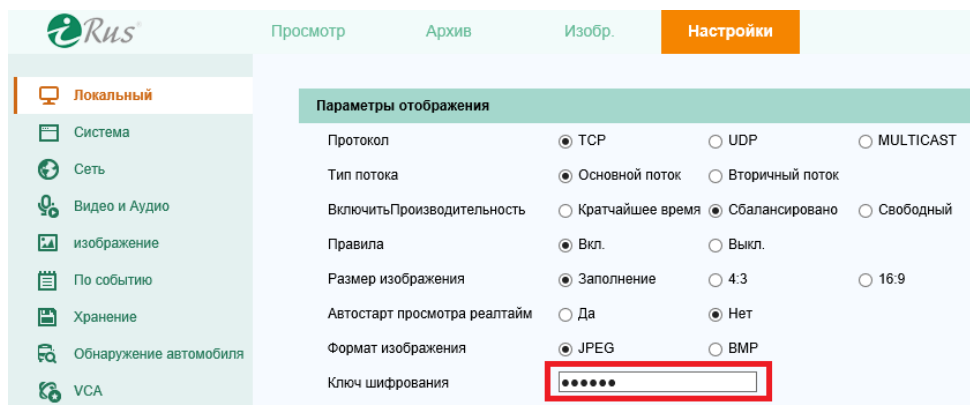
5. Выбрать первый канал из списка ресурсов группы.
6. Нажать на кнопку «Изменить».
7. В появившемся окне в поле «Ключ потока» следует ввести ключ шифрования от устройства.
8. Чтобы применить данный ключ к остальным каналам устройства, следует нажать на кнопку «Копировать».



9. В появившемся окне нужно поставить галочку напротив названия группы (или напротив названия каждого канала), а затем нажать «ОК».
10. В предыдущем меню также нажать «ОК».

**Примечание:**

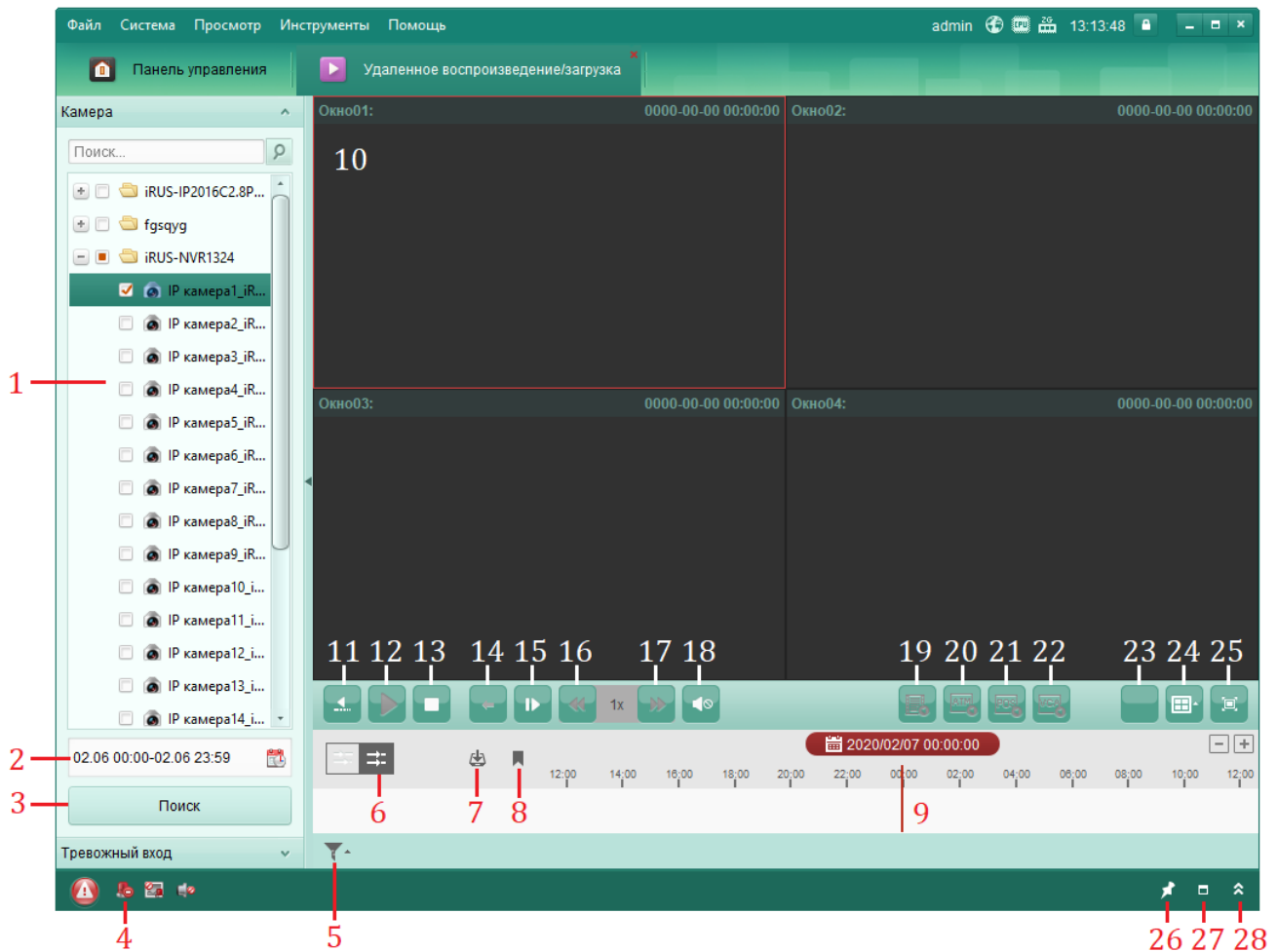
Такая же система работает и при просмотре видеопотока по IP-адресу через веб-интерфейс. В этом случае ключ нужно ввести в разделе «Настройки» – «Локальный» – параметр «Ключ шифрования».





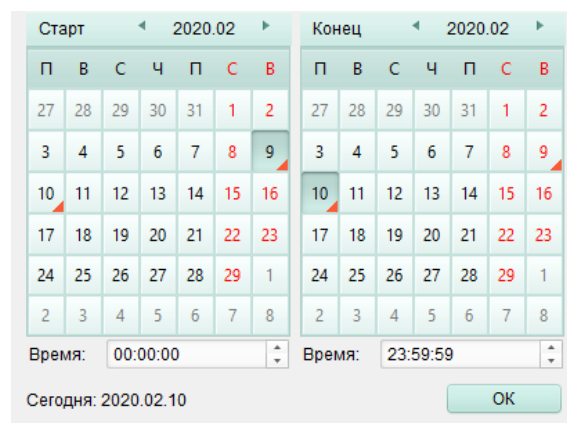
## 6. Просмотр архивов с устройства

Для просмотра архивов с добавленных устройств следует перейти в раздел «Удаленное воспроизведение/загрузка» из панели управления программой:



1. В правой части окна программы можно выбрать каналы, с которых требуется воспроизвести архив.

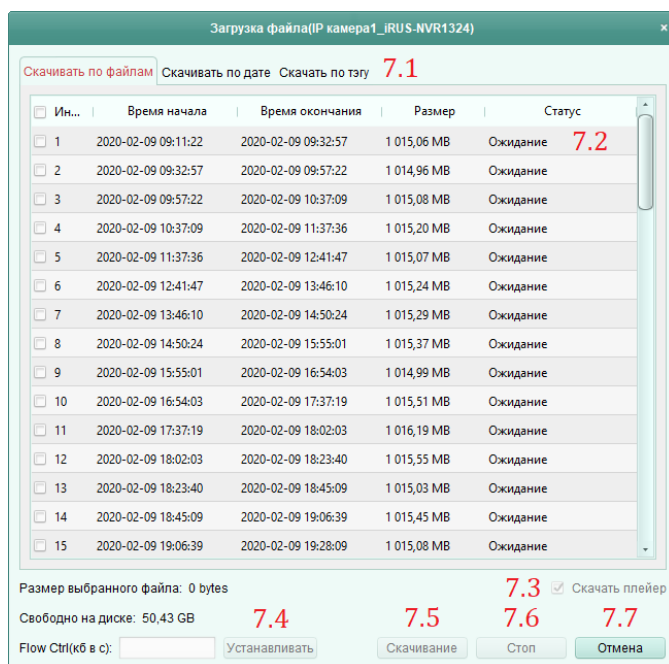
2. Под списком каналов можно выбрать дату и время начала и окончания записей:



3. Для отображения записанных архивов с выбранных каналов за выбранный промежуток времени следует нажать на кнопку «Поиск».

Для управления и навигации по архиву используется ряд элементов интерфейса:

4. Панель вывода сообщений о тревожных событиях и об ошибках.
5. Фильтр записей по типу – по движению, постоянная запись и т.д.
6. Переключение между синхронным и асинхронным режимами воспроизведения.
7. Переход в интерфейс скачивания архива:



7.1. Режим скачивания: «По файлам» – скачивание отдельных файлов, записанных на устройстве; «По дате» – выбор временных промежутков, которые будут скачиваться; «По тэгу» – скачивание тех файлов, которые были отмечены тэгами (см. п. 8).

7.2. Список найденных файлов; в нем отображаются все найденные файлы (режим «По файлам»), имеется возможность выбрать временные промежутки для скачивания архивов («По дате») или выводится список отмеченных тэгами файлов («По тэгу»).

7.3. «Скачать плеер»: скачивание установочного файла видеоплеера вместе со скачиванием файлов архива.

7.4. «Flow Ctrl»: установка значения максимальной скорости скачивания архива в кб/с.

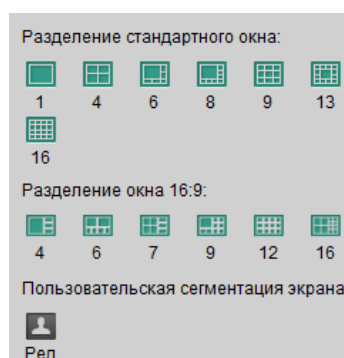
7.5. «Скачивание»: начало скачивания выбранных фрагментов.

7.6. «Стоп»: остановка скачивания.

7.7. «Отмена»: закрытие окна скачивания архивов.



8. Добавление тэга (метки) на текущий файл. Далее отмеченные тэгами файлы можно скачивать через окно скачивания архивов, вкладка «**По тэгу**» (см. п. 7).
9. Временная шкала для навигации по архиву.
10. Окна просмотра видеопотоков из архива.
11. Обратное воспроизведение со стандартной скоростью.
12. Пауза и воспроизведение архива.
13. Остановка воспроизведения архива.
14. Переход назад на один кадр.
15. Переход вперед на один кадр.
16. Уменьшение скорости воспроизведения.
17. Увеличение скорости воспроизведения.
18. Включение и отключение воспроизведения звука.
19. Переход в режим воспроизведения по тревожным событиям.
20. Воспроизведение записей с режимом ATM (в настоящий момент не поддерживается оборудованием).
21. Воспроизведение записей с режимом POS (в настоящий момент не поддерживается оборудованием).
22. Воспроизведение записей с режимом VCA, т.е. по интеллектуальным событиям, например, по пересечению линии, вторжению в область и т.п.
23. Скачивание архивов с нескольких камер одновременно. При нажатии появится окно, в котором можно выбрать камеры из тех, что воспроизводятся в настоящий момент, и задать нужно время архива для каждой.
24. Выбор разбивки окон для воспроизведения архивов:



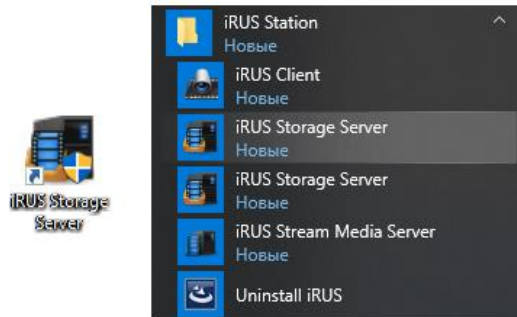
25. Переход в полноэкранный режим. Вернуться в оконный режим – клавиша Esc.



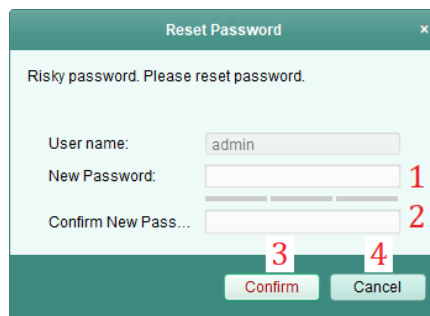
## 7. Запись архивов на компьютер

Для записи на компьютер архивов с подключенных в iRUS Client устройств используется дополнительная программа **iRUS Storage Server**, которая устанавливается вместе с основной программой (см. раздел 2 данного руководства).

После установки программы нужно запустить Storage Server с рабочего стола или из меню «Пуск»:

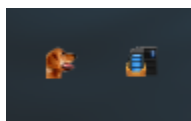


При первом запуске программы потребуется задать пароль от учетной записи admin. Пароль должен состоять от 8 до 16 символов (как минимум двух типов из следующих: латинские буквы, цифры, специальные знаки). Рекомендуется записать данный пароль, т.к. при его утрате будет возможна только перезагрузка программы.



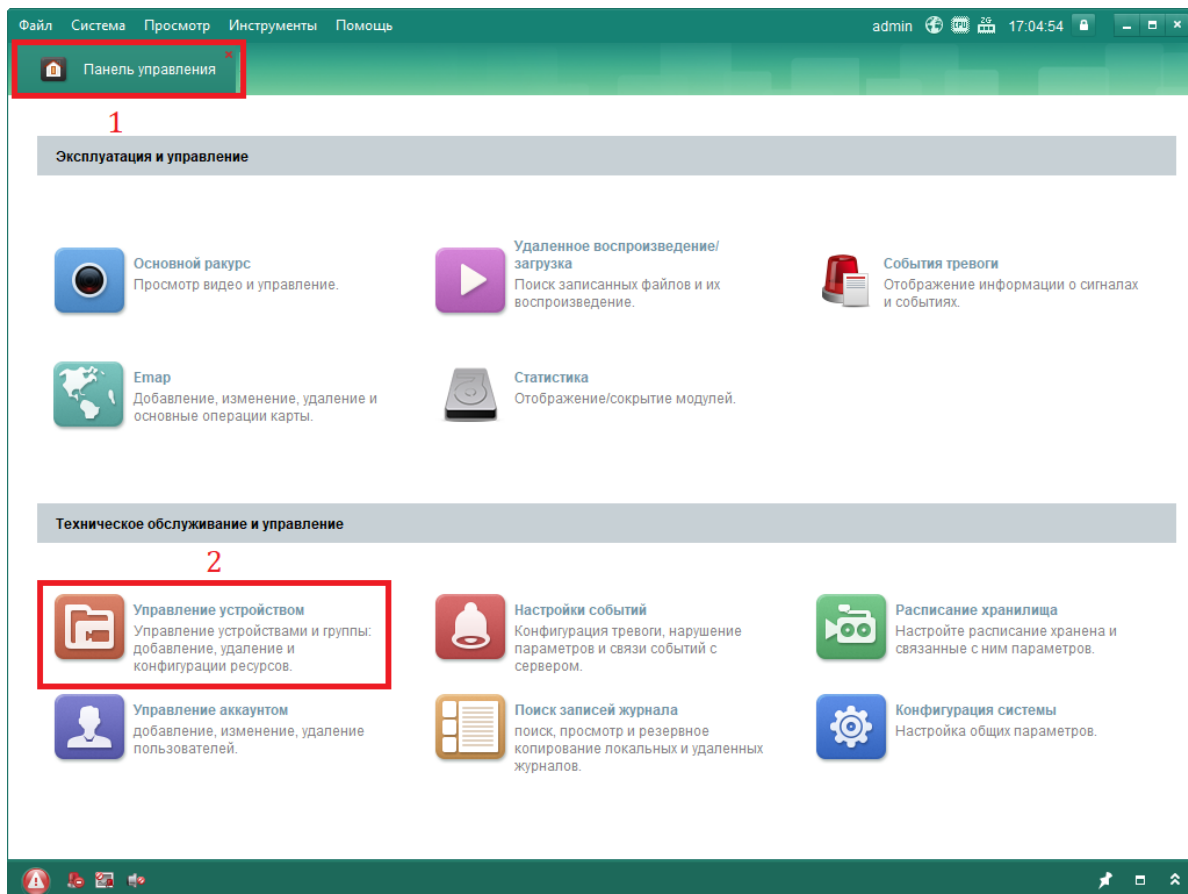
1. В поле «**New Password**» следует ввести пароль.
2. В поле «**Confirm New Password**» следует повторно ввести тот же пароль.
3. После ввода пароля следует нажать на «**Confirm**».
4. Для отмены запуска программы следует нажать на кнопку «**Cancel**».

После запуска программы в системном лотке (трее) должны появиться две запущенные программы: **WatchDog** и **PCNVR Server**:



Далее следует запустить программу iRUS Client:





1. Перейти во вкладку «**Панель управления**». Из данной вкладки можно получить доступ ко всем остальным разделам программы.

2. Выбрать раздел «**Управление устройством**». Откроется новая вкладка с соответствующим названием.

3. В списке найденных устройств нужно выбрать устройство **STORAGE-SERVER**.

4. Нажать на кнопку «**Добавить в клиента**».

5. В появившемся окне в строке «**Псевдоним**» следует ввести произвольное имя сервера записи (например, Storage).

6. В строке «**Пароль**» ввести тот пароль, что был задан при первом запуске программы Storage Server.

7. Нажать на кнопку «**Добав.**» для добавления сервера в список устройств.

**Примечание:** если сервера нет в списке найденных устройств, попробуйте отключить антивирусные программы и брандмауэр Windows.



Файл Система Просмотр Инструменты Помощь admin 15:56:25

Панель управления Управление устройством

устройство Группа

Тип устройства

- устройство
- Обновить сервер
- Guarding Vision Устройство
- Добавить новый тип устройств

устройство: устройство кодирования/  
Вызывная панель/декодирование/  
Сервер хранения данных/Внутренняя  
панель домофона/Монитор консьержа/  
Охранная панель управления/  
Контроль доступа 3

Устройство для управления (2) Обновить все

+ Добавить Изменить Удалить удалённая настройка QR-код Активация Обновить (0) Фильтров...

Тип устрой...	Псевдоним	Режим сое...	Сетевые параметры	Серийный номер устройства.	безопа
Устройство...	iRUS-IP2016C2.8PoE	TCP/IP	192.168.0.151:8000		Слабы
Устройство...	iRUS-NVR1324	TCP/IP	178.49.151.62:8000		Слабы

Устройства Онлайн (27) Обновлять каждые 60 секунд

+ Добавить в клиента + Добавить все Изменить Netinfo Сбросить пароль Активация Фильтро...

IP	4	Тип устройства	Версия прошивки	безопасность	Порт сервера	Серийный ном...	Время
192.168.0.151		iRUS-IP2016C2.8OPoE	V5.4.81build 190129	Активно	8000	iRUS-IP2016C2....	2020-02
192.168.0.97		iRUS-HVR1161	V3.5.37build 190514	Активно	8000	iRUS-HVR11611...	2020-02
192.168.56.1		STORAGE-SERVER	V1.2.1build 180309	Активно	8000	DS-NVR-V120B...	2020-02

IP камера1\_iRUS-NVR1324Скачивание прервалось.Ошибка кода PlayCtrl.dll[2]

Добав

Режим добавления:

Имя IP/домена  Сегмент IP  Домен Guardin...  Ehome  Серийный порт

IP сервер  HiDDNS  Групповое доб...

Добавить автономн...

Псевдоним: Storage 5

Адрес: 192.168.56.1

Порт: 8000

Пользователь: admin

Пароль: ..... 6

Синхронизировать время устройства

Экспорт в группу

Установить имя устройства в качестве названия группы и добавить все каналы, подключенные к устройству в группу.

7

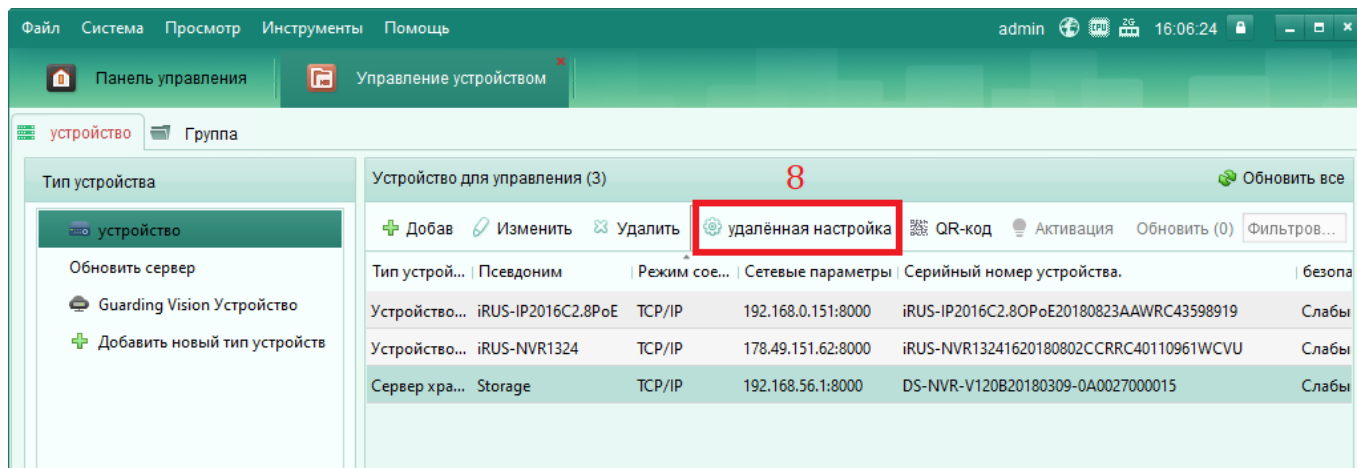
Добав Отмена

Далее требуется выбрать диск компьютера, на который будет производиться запись.

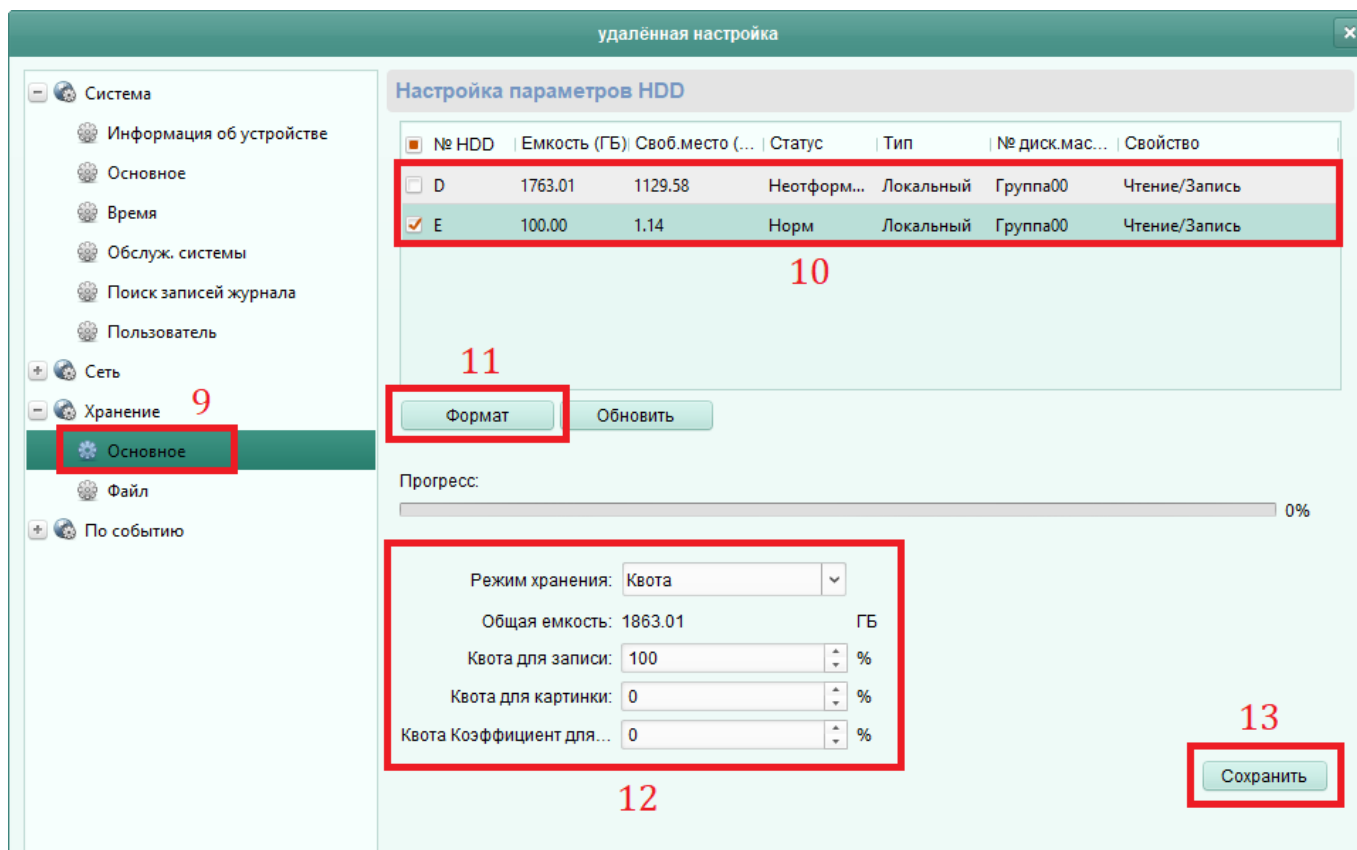
**ВНИМАНИЕ:** Диск для записи будет отформатирован! Все файлы с него будут удалены. Возможно создать отдельный логический раздел для записи средствами Windows.



8. В списке добавленных устройств нужно выбрать сервер записи и нажать на кнопку «Удаленная настройка».



9. В появившемся окне следует выбрать раздел настроек «Хранение» – «Основное».



10. В списке жестких дисков следует выбрать диск/диски для записи. Системный диск Windows выбрать нельзя. Данные на выбранных дисках **будут безвозвратно удалены**.

11. После выбора диска/дисков следует нажать на кнопку «Формат» для форматирования. На диске/дисках будут созданы пустые файлы, в которые в дальнейшем будет осуществляться запись. При этом будет использовано все свободное место диска/дисков.

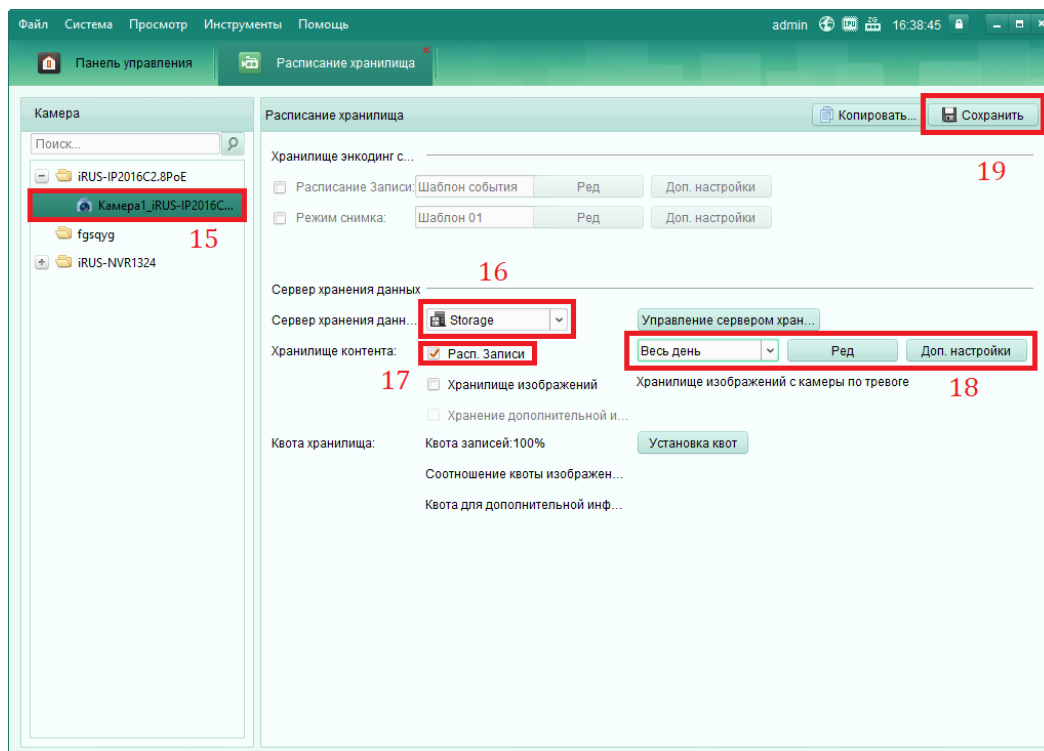
12. В разделе «Режим хранения» можно задать, какой объем пространства диска в процентах будет выделен под сохранение видео («Квота для записи»), какой под скриншоты («Квота под



картинки») и какой под дополнительные данные («Квота Коэффициента для дополнительной информации»). По умолчанию весь объем диска будет занят видеоархивами.

13. После выставления все настроек следует нажать на кнопку «**Сохранить**».

14. Следует перейти в «**Панель управления**» программы и выбрать раздел «**Расписание хранилища**».



15. В левой части появившегося окна следует выбрать нужное устройство (канал), видеопоток с которого будет записываться на ПК.

16. В строке «**Сервер хранения данных**» следует выбрать добавленный ранее (см. п. 3 – 4) сервер записи.

17. В строке «**Хранилище контента**» следует включить пункт «**Расп. Записи**».

18. Напротив параметра «Расп. Записи» нужно выбрать шаблон записи (например, «Весь день») или редактировать один из имеющихся шаблонов (кнопка «Ред»). При нажатии на кнопку «Доп. настройки» появится окно с возможностью изменения времени пост-записи и пред-записи, а также выбором потока для записи.

19. Для сохранения настроек следует нажать на кнопку «**Сохранить**» в правой верхней части окна.

Просмотреть архивы, записанные на ПК через Storage Server, можно через раздел панели управления «**Удаленное воспроизведение**» (см. раздел 6 данного руководства).

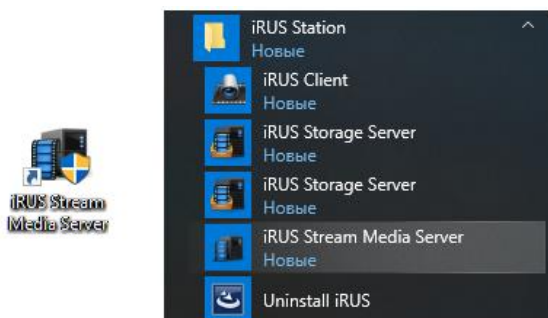




## 8. Рестриминг видеопотоков

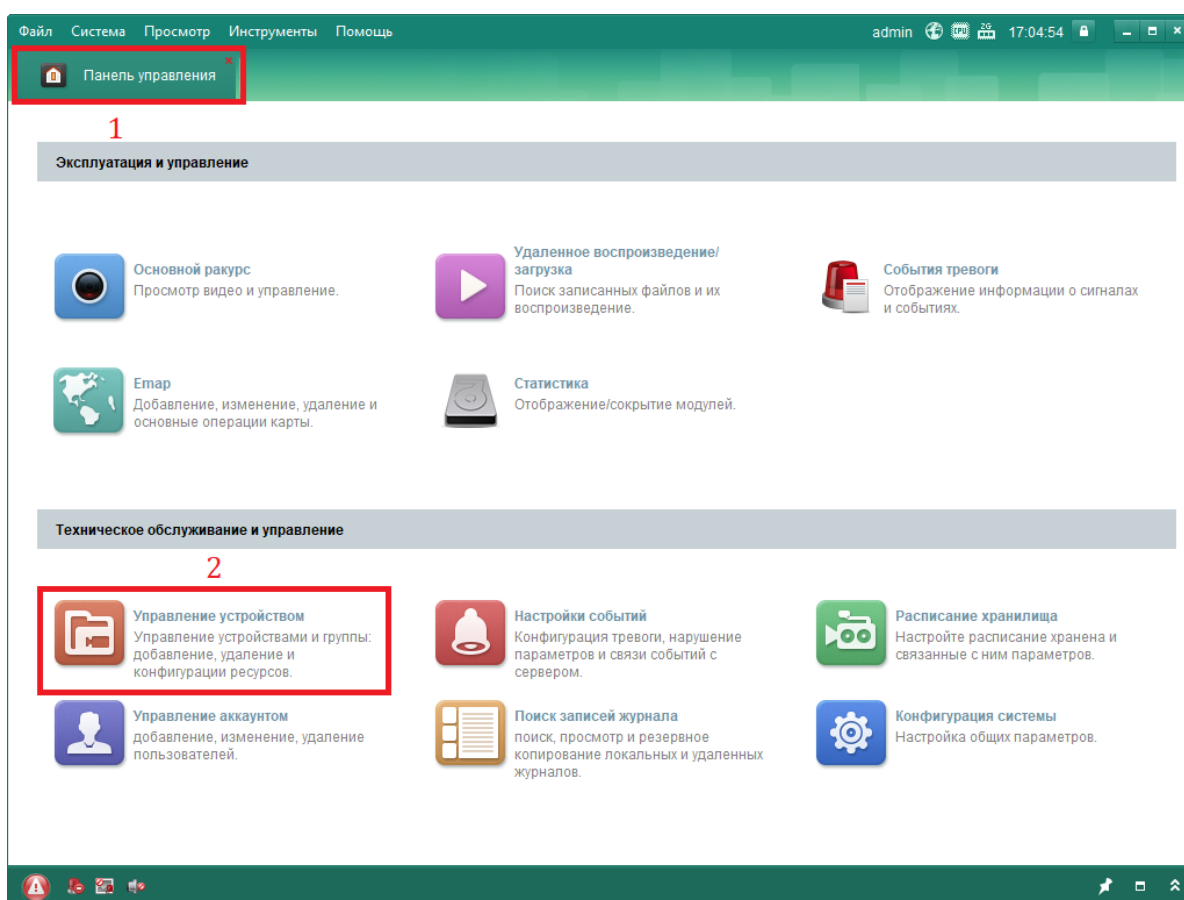
В комплекте с клиентским программным обеспечением iRUS Client также поставляется и сервер **iRUS Stream Media Server**. Данное ПО позволяет перенаправлять видеопотоки с подключенных устройств на другие клиенты (рестриминг). Данное ПО позволяет снизить нагрузку на оборудование, т.к.

Программа iRUS Stream Media Server устанавливается вместе с основной программой (см. раздел 2 данного руководства). После окончания установки запустить программу можно с рабочего стола или из меню «Пуск»:

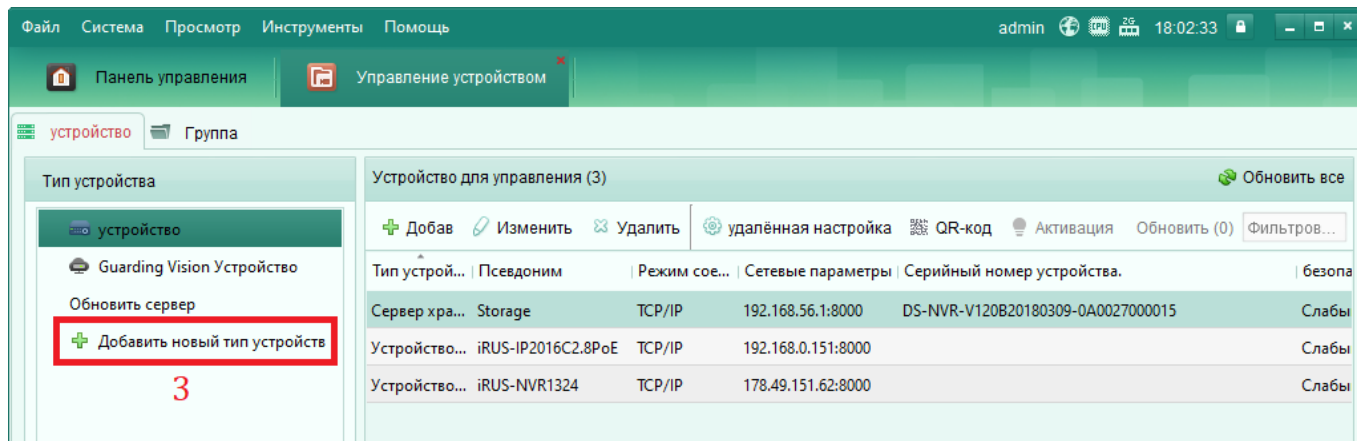


**Примечание:** запускать программу iRUS Stream Media Server следует до запуска iRUS Client.

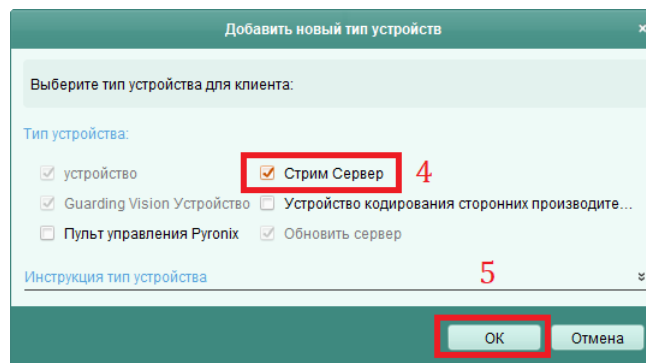
После этого следует запустить программу iRUS Client:



1. Перейти во вкладку «**Панель управления**». Из данной вкладки можно получить доступ ко всем остальным разделам программы.
2. Выбрать раздел «**Управление устройством**». Откроется новая вкладка с соответствующим названием.
3. В левой части окна выбрать пункт «**Добавить новый тип устройств**».

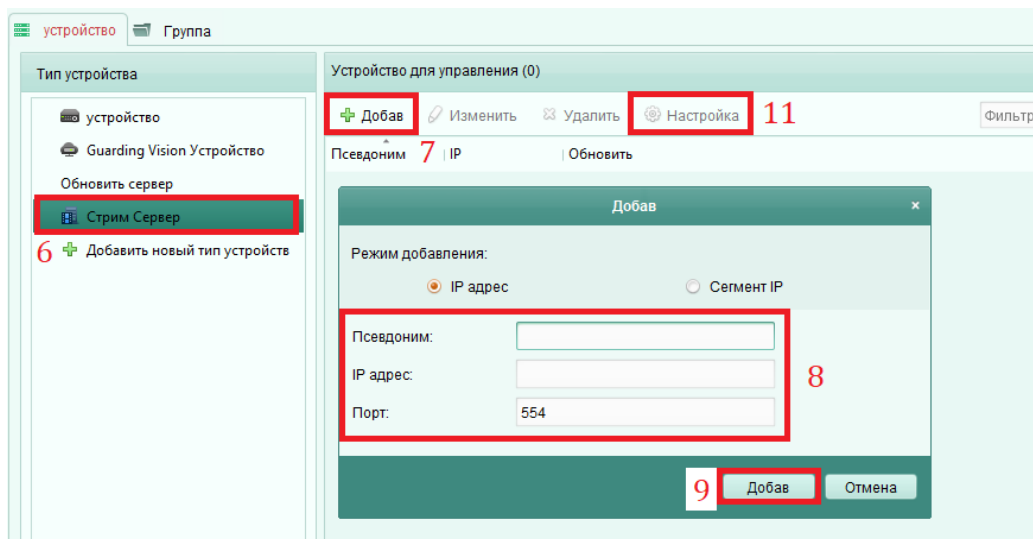


4. В появившемся окне выбрать пункт «**Стрим сервер**».
5. Нажать на кнопку «**ОК**».



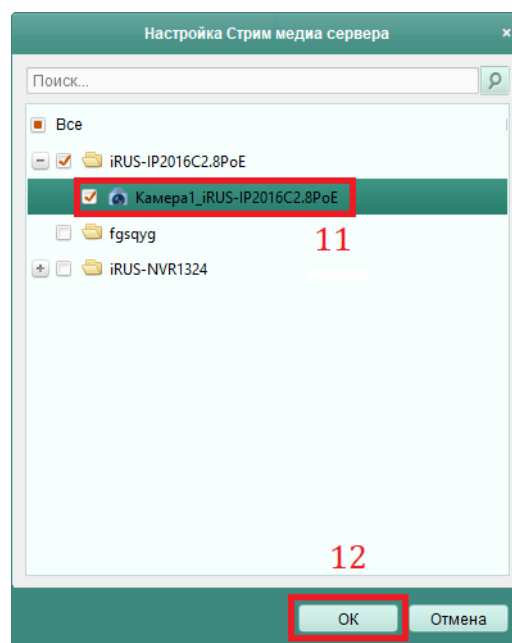
6. В левой части окна программы выбрать пункт «**Стрим Сервер**».
7. Нажать на кнопку «**Добав**» для добавления нового сервера в список.
8. В появившемся окне следует ввести произвольное имя сервера («**Псевдоним**»), IP-адрес (следует ввести IP-адрес данного компьютера, на котором запущен iRUS Stream Media Server), порт по умолчанию 554 (может быть изменен в настройках сервера).
9. Нажать на кнопку «**Добав**».
10. Чтобы добавить камеру в Stream Media Server, нужно выбрать данный сервер в списке устройств и нажать на кнопку «**Настройка**».





11. В появившемся окне следует выбрать все каналы устройств, которые будут доступны через Streaming Media Server.

12. После выбора всех нужных каналов следует нажать на кнопку «ОК».



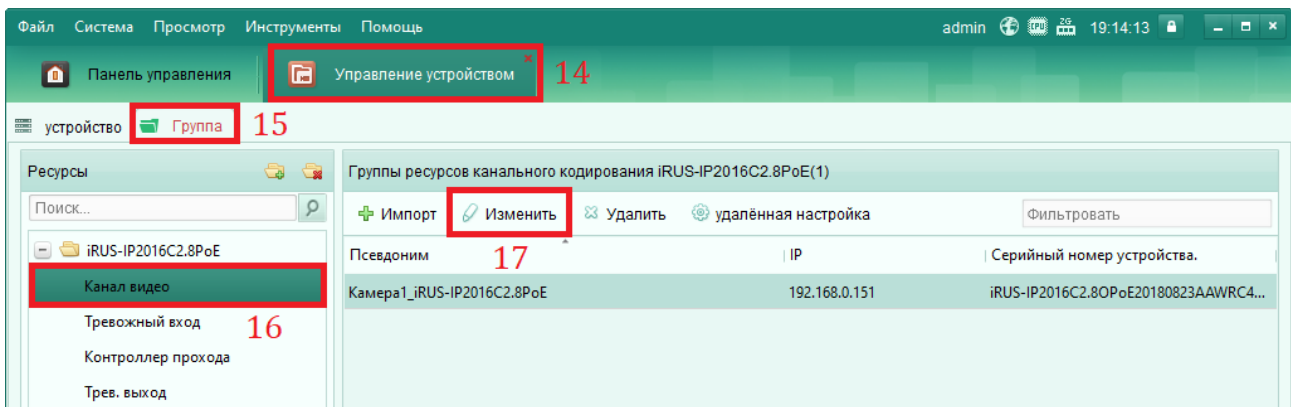
14. Чтобы данный канал в программе-клиент загрузился через Stream Media Server, следует зайти в раздел «**Управление устройством**».

15. Перейти во вкладку «**Группа**».

16. Выбрать устройство с данным каналом, нажать на «**Канал видео**».

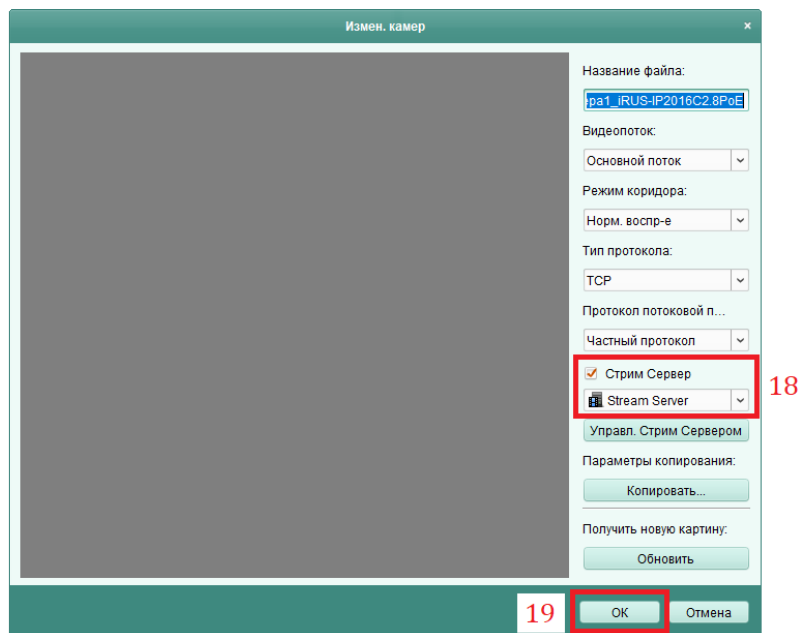
17. Нажать на кнопку «**Изменить**».





18. В появившемся окне следует включить пункт «Стрим Сервер». Ниже в выпадающем меню выбрать добавленный Stream Media Server.

19. Нажать «ОК».



На удаленных клиентах таким же образом следует добавить по IP-адресу Stream Media Server, добавить все требуемые устройства, а затем указать, чтобы видеопоток с данных устройств шел через Stream Media Server.

