

Руководство пользователя



**Мобильное
приложение**

Содержание

1. Введение	3
2. Установка приложения	3
3. Первый запуск приложения	3
4. Создание учетной записи iRUS Cloud	5
5. Обзор функций учетной записи iRUS Cloud	7
6. Добавление устройства в приложение	9
6.1 Добавление через облачный сервис iRUS Cloud.....	9
6.2 Добавление по IP-адресу.....	11
7. Просмотр в реальном времени	13
8. Просмотр архива через приложение.....	14
8.1 Запуск просмотра архива с главного экрана	14
8.2 Запуск просмотра архива с экрана отображения.....	14
8.3 Функции меню воспроизведения архива.....	15
9. Добавление устройства на несколько учетных записей iRUS Cloud.....	16



1. Введение

Благодарим Вас за использование оборудования нашего производства. Данное руководство включает в себя инструкции по установке и использованию мобильного приложения **iRUS Cloud** (далее «приложения»). Сведения, представленные в данном руководстве, могут быть изменены без предварительного уведомления.

2. Установка приложения

Приложение можно скачать из магазинов приложений **AppStore** и **Google Play** по следующим ссылкам:

iOS (AppStore)



Android (Google Play)

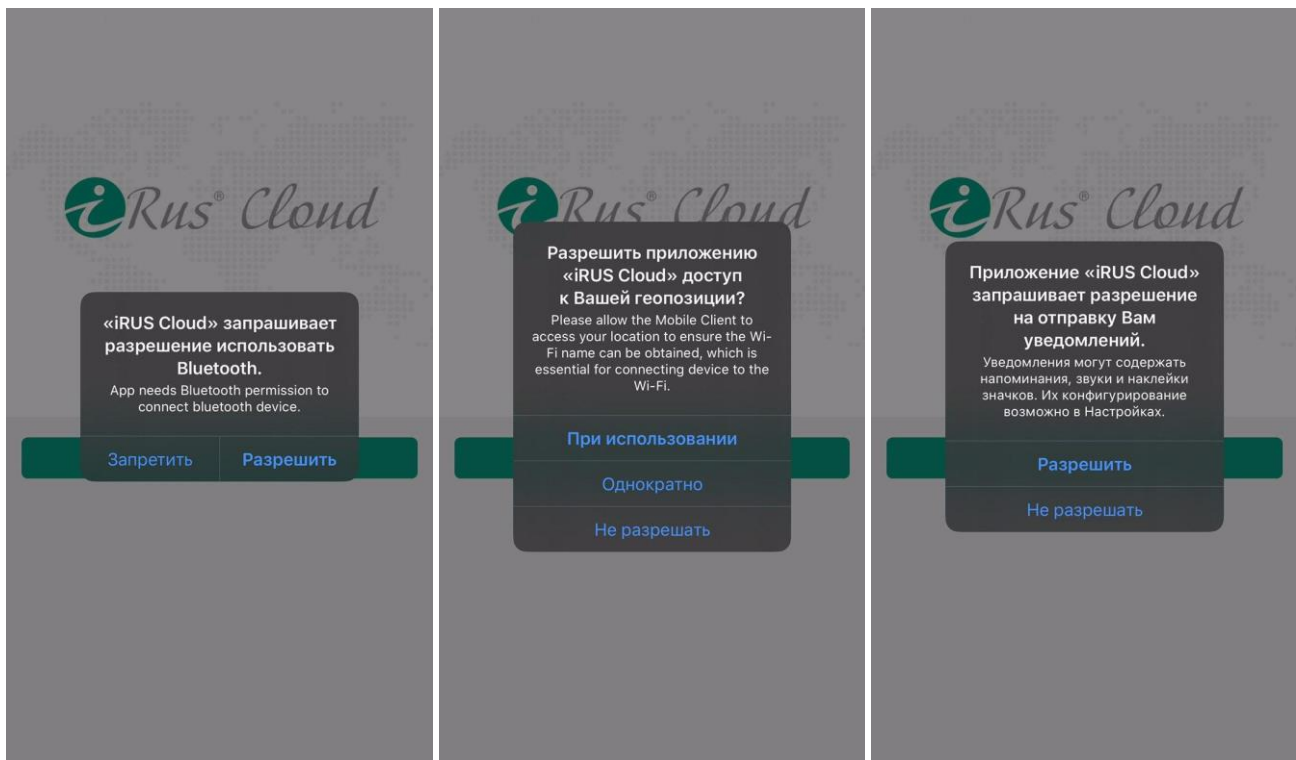


Для установки потребуется устройство с операционной системой iOS версии не ниже 8.0 или Android версии не ниже 4.4 (рекомендуется Android 7 и выше).

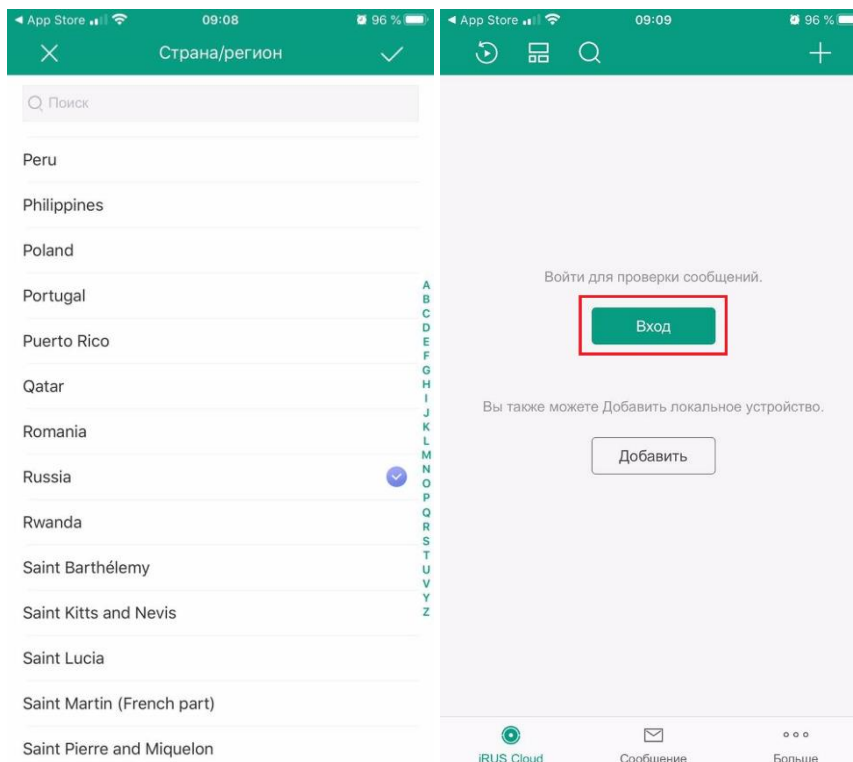
3. Первый запуск приложения

При первом запуске приложения появится запрос на предоставление различных разрешений: использование Bluetooth, доступ к геопозиции, отправку уведомлений. Bluetooth будет использоваться при настройке настольных камер (iRUS-IP2016C2.8PoE), для передачи настроек Wi-Fi по Bluetooth камере. Геопозиция используется для добавления геотегов к сохраняемым снимкам, а также для получения из памяти устройства имени точки доступа Wi-Fi. Уведомления могут быть использованы для вывода оповещений о различных тревожных событиях (детекции движения и т.п.).





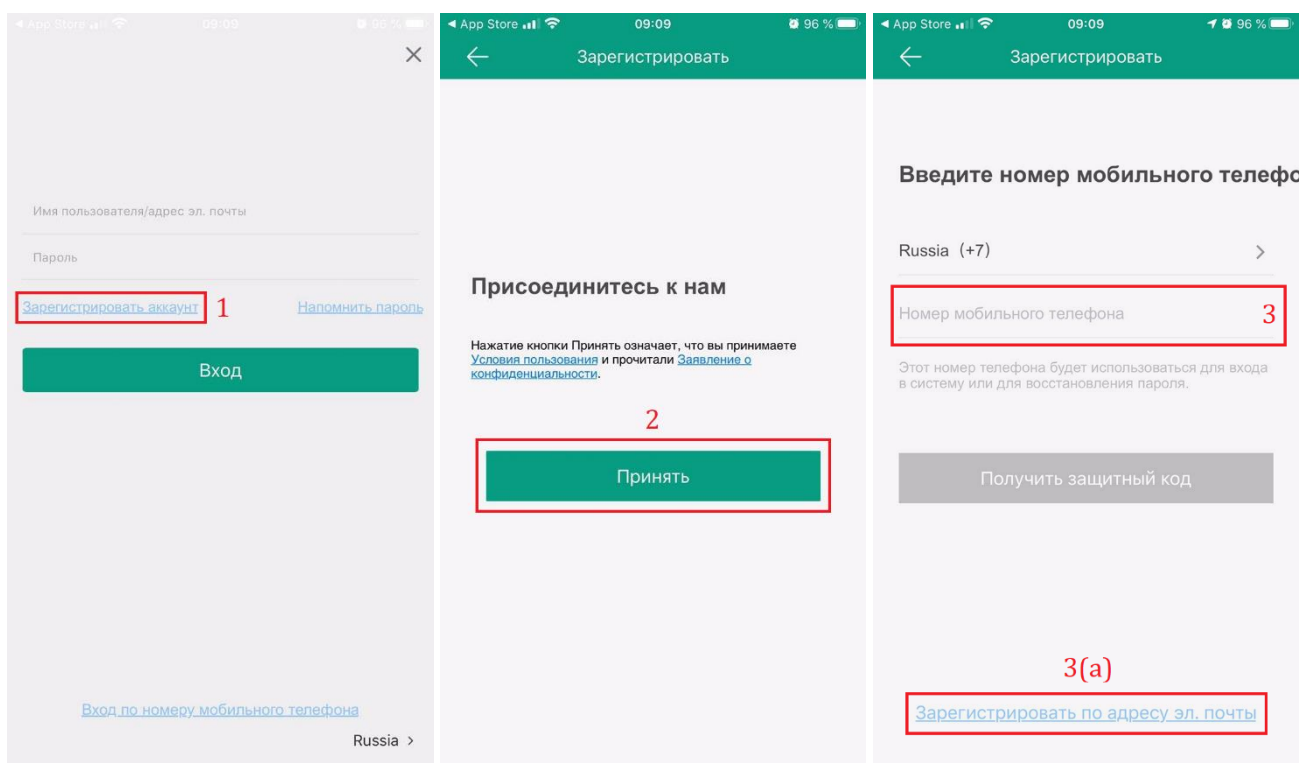
На следующем этапе требуется выбрать страну или регион. Для быстрого поиска можно ввести название страны на английском языке в поле ввода сверху. После выбора страны будет отображен основной экран приложения. На этом экране можно войти в учетную запись или добавить устройства локально (без учетной записи). Настоятельно рекомендуем использовать **учетную запись iRUS Cloud** для подключения к устройствам.



4. Создание учетной записи iRUS Cloud

Сервис iRUS Cloud позволяет объединить множество устройств iRUS в одной учетной записи. Для создания учетной записи на экране логина следует:

1. Выбрать пункт «Зарегистрировать аккаунт».
2. На следующем экране предлагается ознакомиться с условиями пользования и политикой конфиденциальности. После прочтения данной информации и в случае согласия с ней следует нажать «Принять».
3. Далее предлагается ввести номер сотового телефона (без +7 или 8 в начале). За данным номером телефона будет закреплена учетная запись.



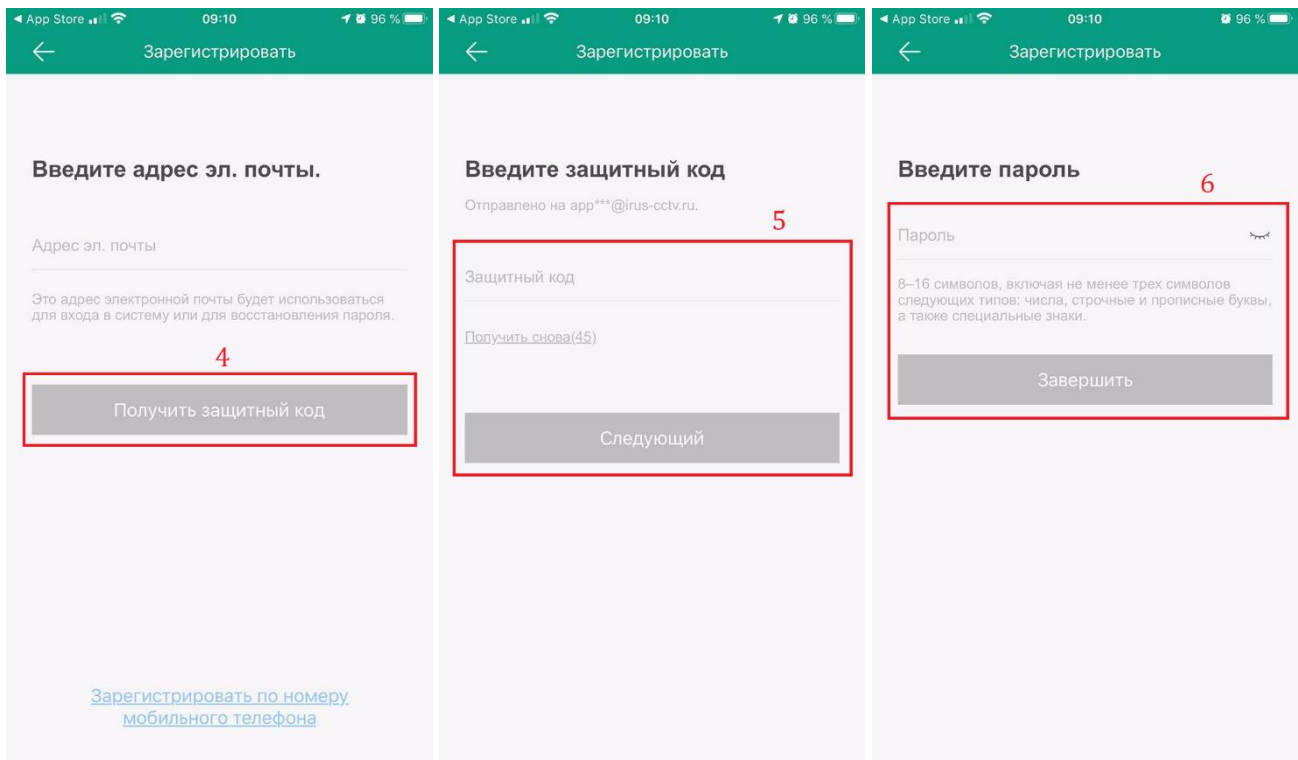
3(a). Также имеется возможность регистрации учетной записи по адресу электронной почты, для этого нужно выбрать соответствующий пункт в нижней части экрана.

4. После ввода номера телефона или адреса электронной почты следует нажать на кнопку «Получить защитный код». Код будет отправлен по SMS или электронной почте.

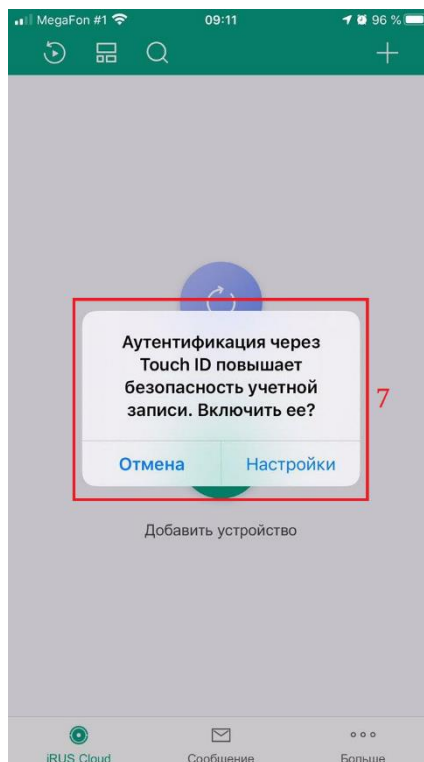
5. После его получения следует ввести код в соответствующее поле и нажать на «Следующий».

6. На следующем этапе требуется задать пароль от учетной записи. Он должен содержать от 8 до 16 символов, как минимум трех следующих типов: числа, строчные и прописные буквы, специальные знаки. По окончании ввода пароля следует нажать на кнопку «Завершить».



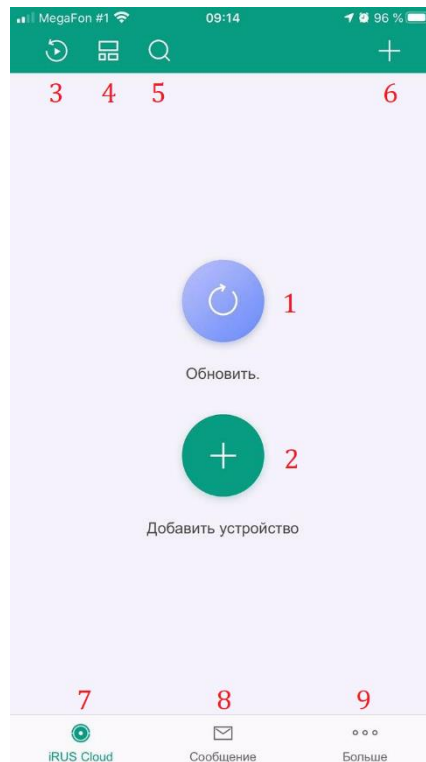


7. На этом регистрация учетной записи iRUS Cloud завершена. Произойдет автоматический вход в учетную запись. При первом входе возможно включить авторизацию по биометрическому датчику (Touch ID и т.п.).



5. Обзор функций учетной записи iRUS Cloud

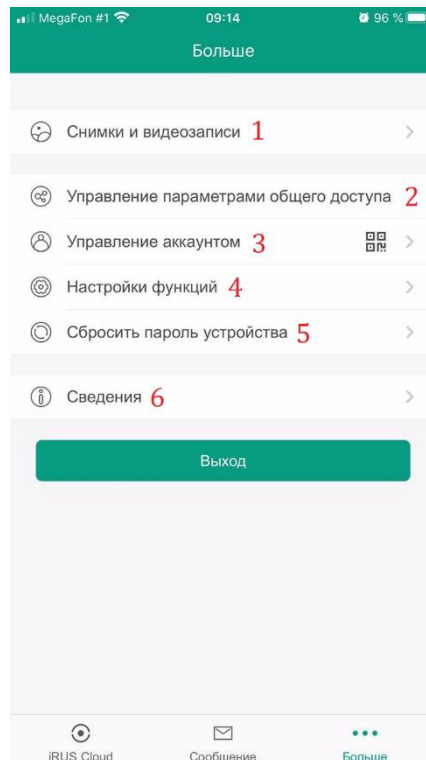
На главном экране приложения после входа в учетную запись iRUS Cloud станут доступны следующие опции:



1. **«Обновить»:** обновить список устройств (опросить все подключенные устройства для отображения их актуального статуса).
2. **«Добавить устройство»:** добавление нового устройства путем считывания его QR-кода (см. раздел 6).
3. Меню воспроизведения архива с добавленных устройств (см. раздел 8).
4. Переключение вида добавленных устройств списком или миниатюрами.
5. Поиск по списку добавленных устройств.
6. Добавление нового устройства: путем считывания QR-кода, путем ручного добавления с указанием параметров, путем поиска устройств в сети; а также добавление устройства в избранное.
7. **«iRUS Cloud»:** переход к списку устройств учетной записи (основной экран).
8. **«Сообщение»:** переход к списку полученных уведомлений (по тревоге, о получении доступа к устройству и т.п.).
9. **«Больше»:** переход к списку дополнительных функций учетной записи.



Список функций из меню «Больше»:



1. «Снимки и видеозаписи»: обзор хранилища с сохраненными на устройстве (в приложении) скриншотами и видеороликами.

2. «Управление параметрами общего доступа»: обзор списков устройств, к которым был предоставлен общий доступ (см. раздел 9).

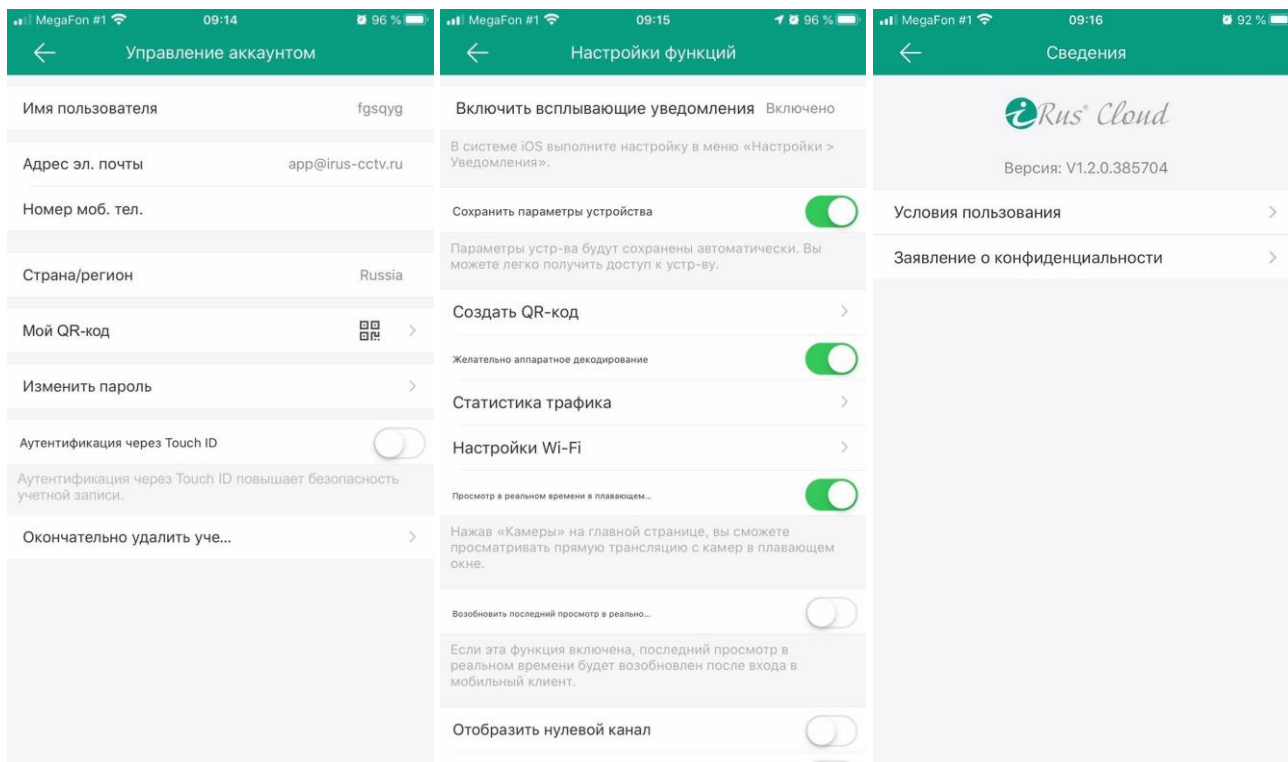
3. «Управление аккаунтом»: обзор данных учетной записи, таких как имя пользователя, адрес электронной почты и номер телефона, страна/регион. Также имеется возможность вывести на экран индивидуальный QR-код учетной записи для предоставления данной учетной записи общего доступа до устройства с другой учетной записи. В этом же разделе имеется возможность сменить пароль от учетной записи, включить авторизацию по Touch ID, а также навсегда удалить учетную запись iRUS Cloud.

4. «Настройки функций»:

- «**Включить всплывающие уведомления**»: включение или отключение всплывающих push-уведомлений;
- «**Сохранить параметры устройства**»: включение автоматического сохранения параметров устройств;
- «**Создать QR-код**»: генерация QR-кода добавленного устройства (чтобы «поделиться» данным устройством; см. раздел 9);
- «**Желательно аппаратное декодирование**»: включение аппаратного декодирования по возможности;
- «**Настройки Wi-Fi**»: задание настроек Wi-Fi (SSID, пароль, шифрование);
- «**Просмотр в реальном времени в плавающем окне**»: включение или отключение функции просмотра видео в режиме плавающего окна (над интерфейсом программы); при включении данной функции отображение будет первоначально запускаться в режиме плавающего окна;



- «**Возобновить последний просмотр в реальном времени**»: если эта функция включена, при запуске приложение будет возобновлен просмотр тех же каналов, что отображались при последнем закрытии приложения;
- «**Отобразить нулевой канал**»: включение или отключение функции нулевого канала, в который будут объединяться все каналы устройства;
- «**Автоматическая загрузка файла обновления**»: автоматическая загрузка обновлений приложения при включенном Wi-Fi.



5. «**Сбросить пароль устройства**»: сброс пароля на видеорегистраторе по QR-коду, отображаемому в его графическом интерфейсе (при подключенном мониторе).

6. «**Сведения**»: информация о приложении (условия пользования и политика конфиденциальности).

6. Добавление устройства в приложение

6.1 Добавление через облачный сервис iRUS Cloud

Чтобы добавить устройство в приложение через облачный сервис iRUS Cloud, нужно сперва включить облачный сервис на самом устройстве (камере или видеорегистраторе).

Для этого в веб-интерфейсе камеры или видеорегистратора нужно зайти в раздел «**Настройки**», «**Сеть**», «**Доп. настройки**», «**Платформы доступа**». В данном разделе настроек следует установить галочку на «**Вкл**», задать код верификации (от 6 до 12 символов, буквы и цифры), нажать на кнопку «**Сохранить**».

Также включить облачный сервис можно через графический интерфейс видеорегистратора с подключенными монитором и мышью. Для этого нужно зайти в меню «**Конфигурация**



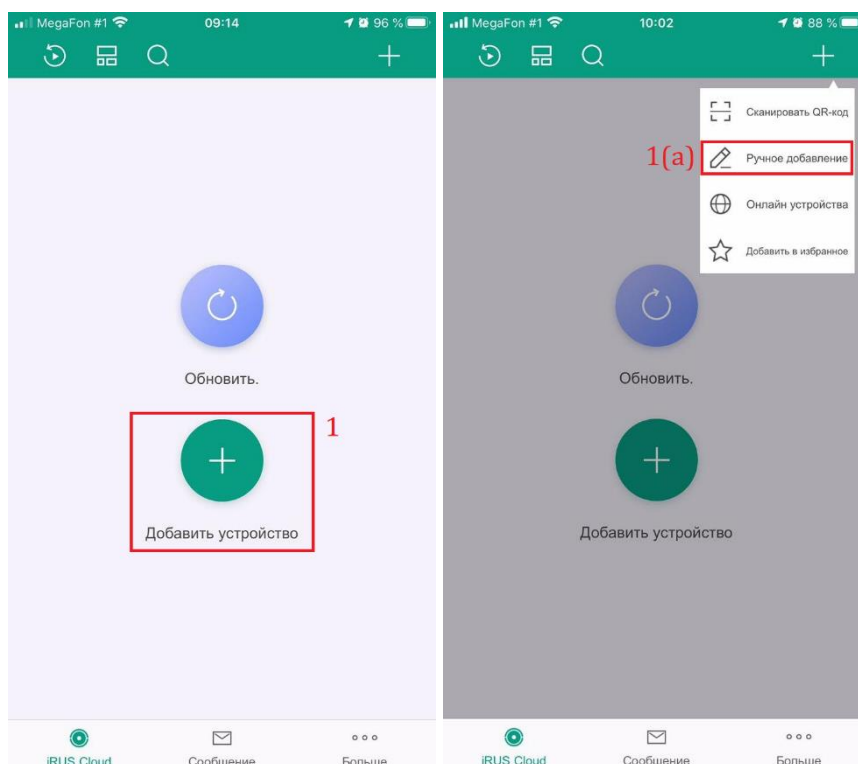
системы», «Сеть», «Платформы доступа». В данном меню следует установить галочку на **«Вкл»**, ввести код верификации (подтверждения) и нажать на кнопку **«Применить»**.

После включения облачного сервиса рекомендуется спустя 1 минуту снова зайти в тот же раздел настроек и проверить, чтобы в строке **«Статус регистрации»** отображалось значение **«В сети»**.

После включения облачного сервиса на устройстве нужно проделать следующие действия для добавления устройства в приложение:

1. На главном экране приложения следует нажать на кнопку **«Добавить устройство»** для добавления по QR-коду (наклейка на видеорегистраторе или камере).

1(a). Для добавления путем указания серийного номера устройства следует нажать на кнопку **«+»** в правом верхнем углу экрана, а далее выбрать пункт **«Ручное добавление»**. В этом случае нужно будет ввести серийный номер устройства в соответствующее поле.



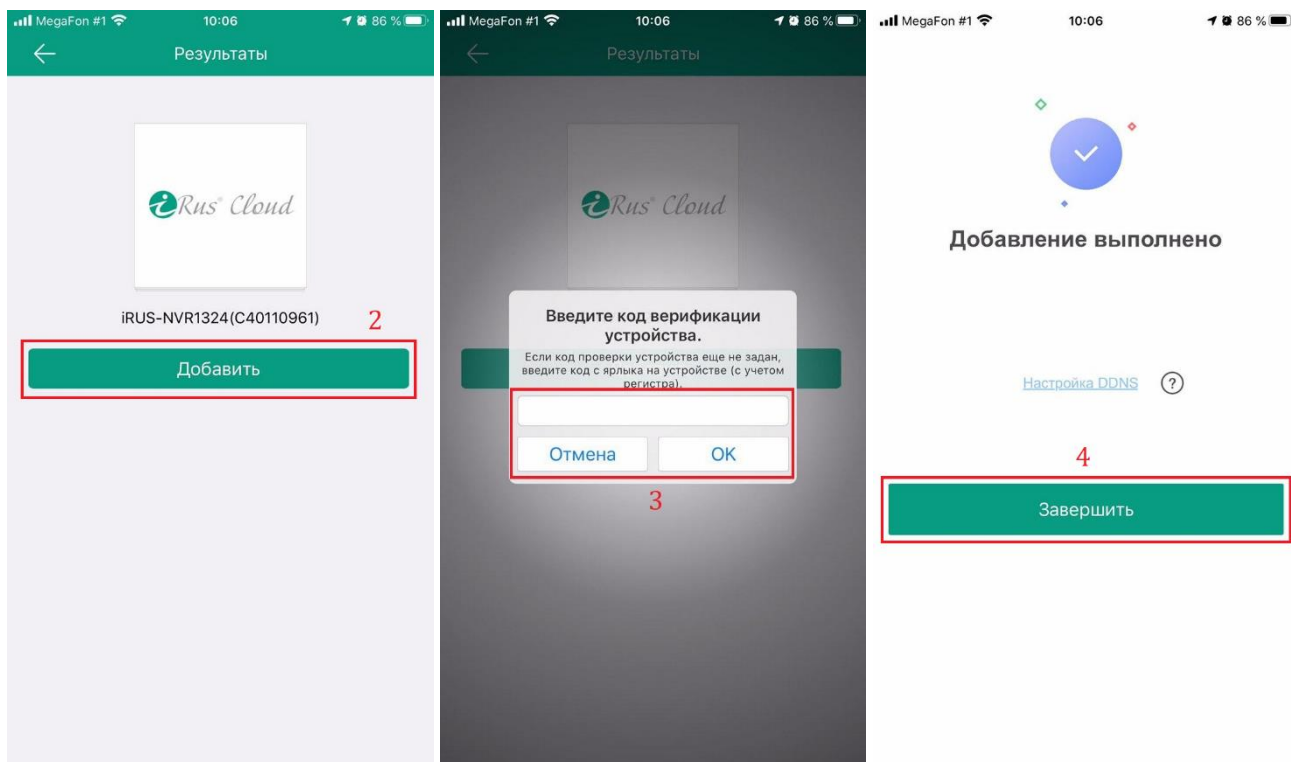
2. На следующем экране следует нажать на кнопку **«Добавить»**.

3. Следует ввести код верификации, который был задан при включении облачного сервиса на устройстве (видеорегистраторе или камере), и нажать **«ОК»**.

4. Будет отображено сообщение об успешном добавлении устройства в приложение. Следует нажать на кнопку **«Завершить»**.

5. При необходимости ввести произвольное имя устройства и нажать на кнопку **«Сохранить»**.



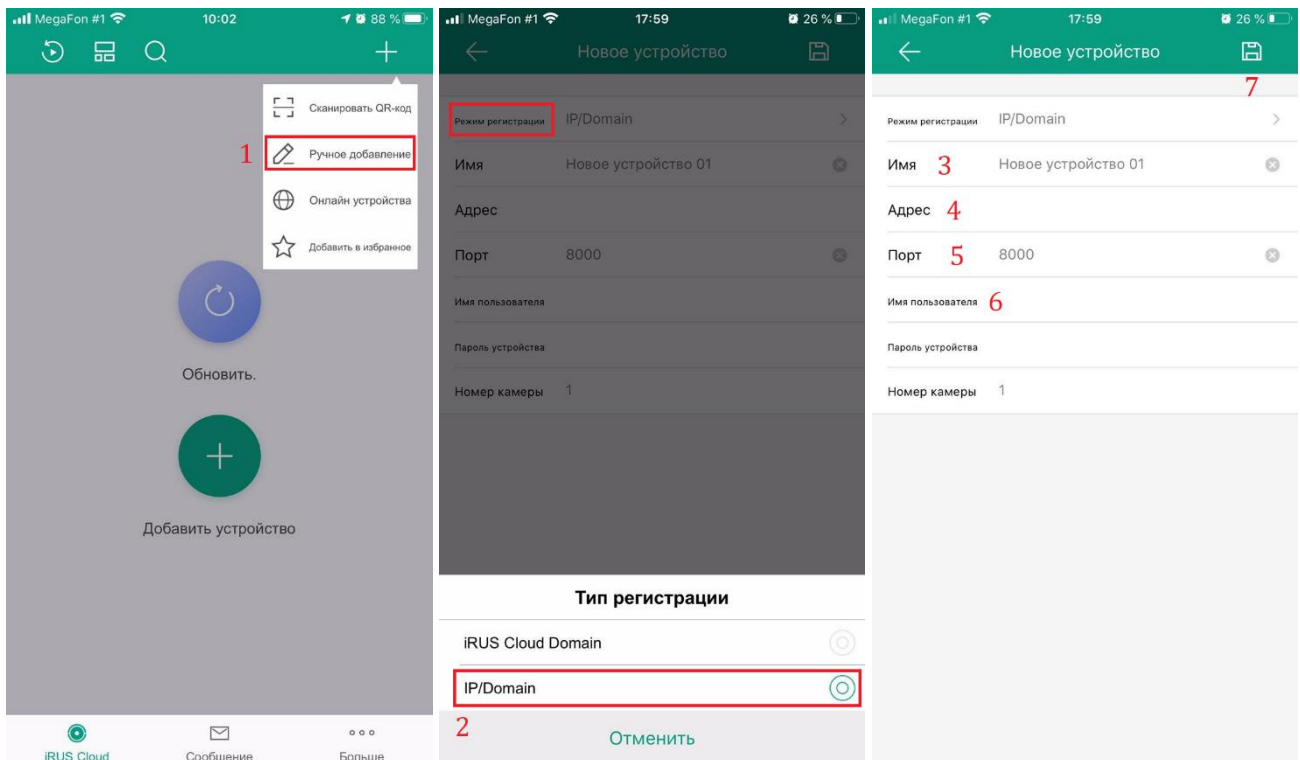


6.2 Добавление по IP-адресу

Добавить устройства iRUS в приложение можно также и через IP-адрес (как внутри локальной сети, так и через интернет, предварительно настроив переадресацию портов 80, 8000 и 554).

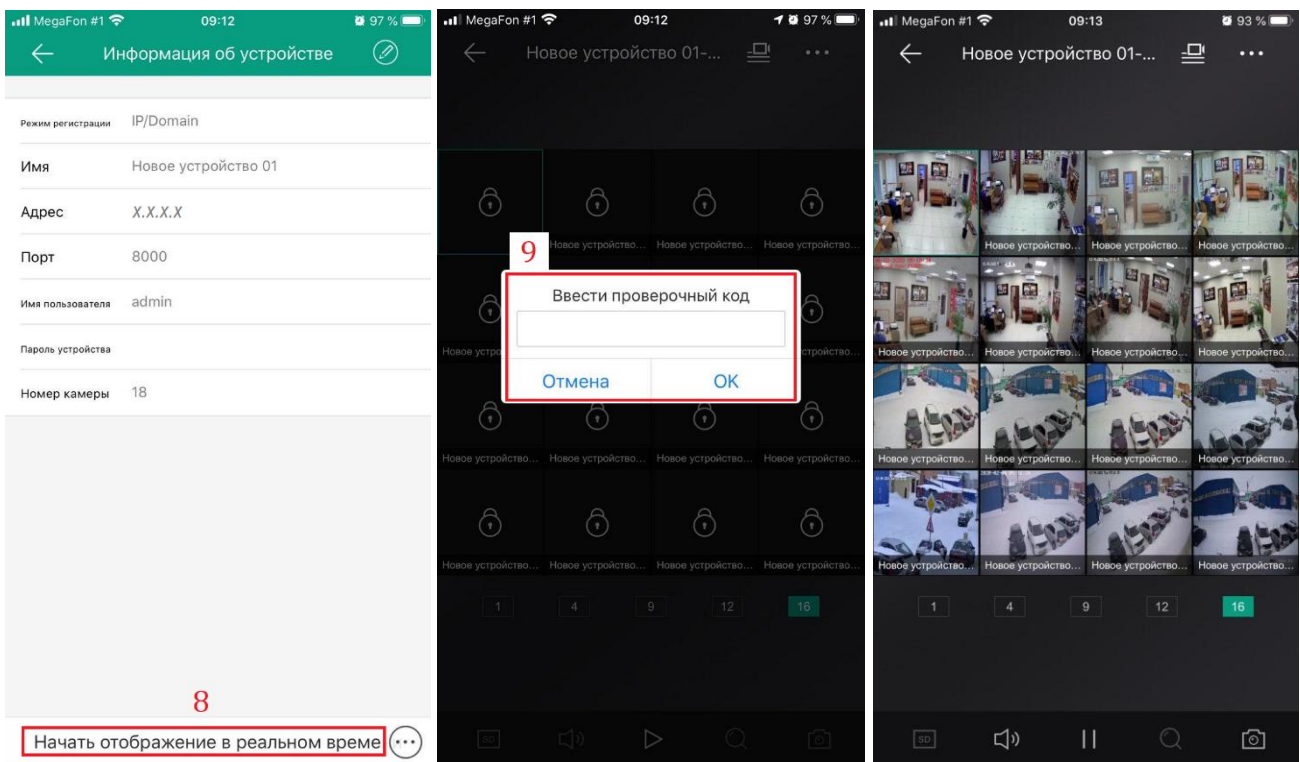
1. Следует нажать на кнопку «+» в правом верхнем углу экрана, а далее выбрать пункт «Ручное добавление».
2. На экране добавления устройства в строке «Режим регистрации» выбрать параметр «IP/Domain». При этом для заполнения станут доступны строки «Адрес» и «Порт».
3. Ввести произвольное имя устройства (можно также оставить без изменений).
4. Ввести IP-адрес устройства.
5. Ввести номер порта устройства (по умолчанию 8000; при необходимости может быть изменен в сетевых настройках устройства).
6. Ввести имя пользователя и пароль от устройства.
7. После ввода всех данных для подключения нужно нажать на кнопку сохранения в верхней правой части экрана.





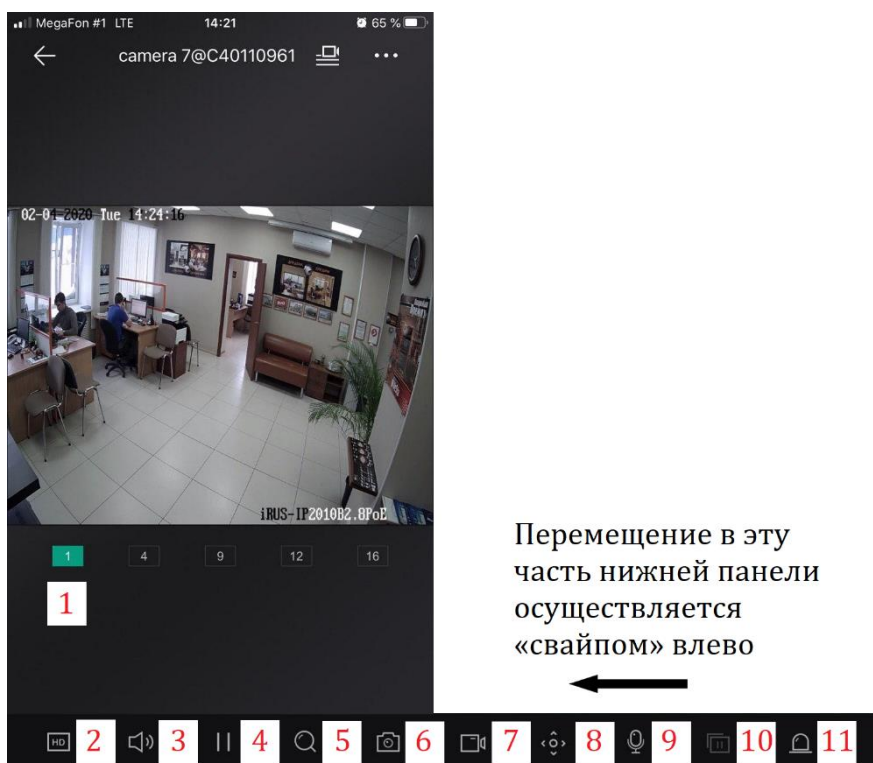
8. В нижней части экрана следует нажать на «Начать отображение в реальном времени». После этого запустится отображение в реальном времени со всех каналов устройства.

9. (Опционально) Если ранее на устройстве было активировано подключение к облачному сервису iRUS Cloud и задан ключ шифрования (код верификации), то перед отображением видеопотоков потребуется ввести данный код в соответствующее поле и нажать «ОК».



7. Просмотр в реальном времени

Для управления просмотром видеопотоков в реальном времени в меню предусмотрен ряд элементов:



Перемещение в эту часть нижней панели осуществляется «свайпом» влево

1. Переключение между видами (разбивками экрана).
2. Переключение между основным и дополнительным потоками.
3. Включение и отключение воспроизведения звука.
4. Приостановка отображения.
5. Цифровое увеличение изображения (2-кратное). Изменить кратность увеличения можно вручную, используя жест «щипок» двумя пальцами.
6. Создание скриншота текущего кадра и сохранение его в память телефона.
7. Начало записи отображаемого видеопотока в память телефона.
8. Управление PTZ (поворотной камерой).
9. Включение двусторонней связи.
10. Не используется в текущей версии приложения.
11. Управление тревожными выходами устройства.



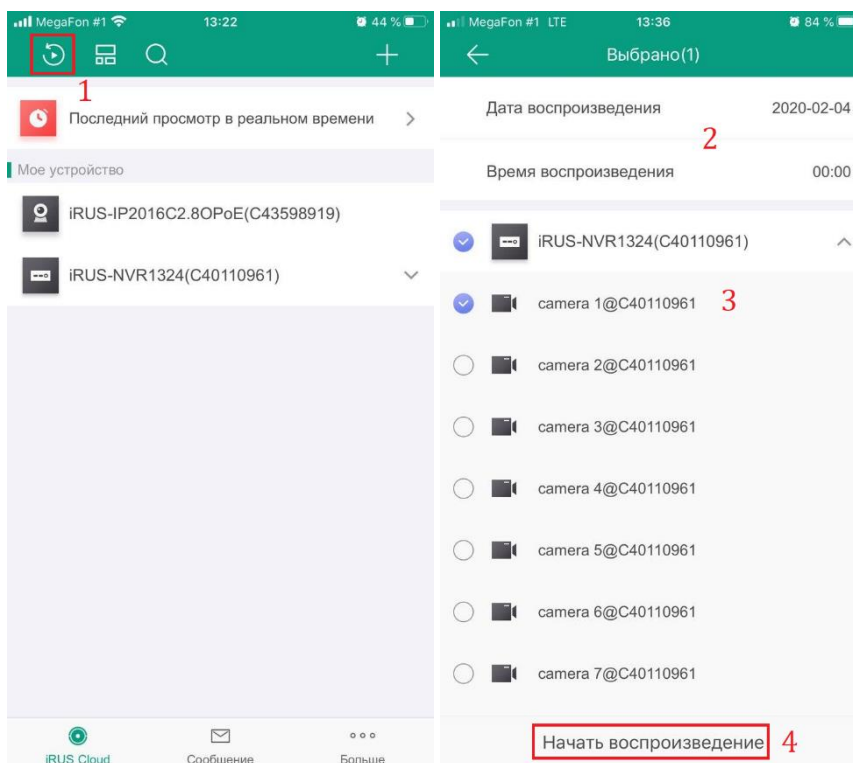
8. Просмотр архива через приложение

В приложении имеется возможность просмотра архивов, записанных на подключенных устройствах. Запустить просмотр архива можно двумя способами.

8.1 Запуск просмотра архива с главного экрана

Для запуска просмотра записей с главного экрана следует:

1. Нажать на кнопку в левой верхней части экрана.
2. В появившемся меню выбрать дату и время старта воспроизведения.
3. Выбрать до четырех каналов, с которых нужно запустить воспроизведение архива.
4. Нажать на кнопку **«Начать воспроизведение»** в нижней части экрана.

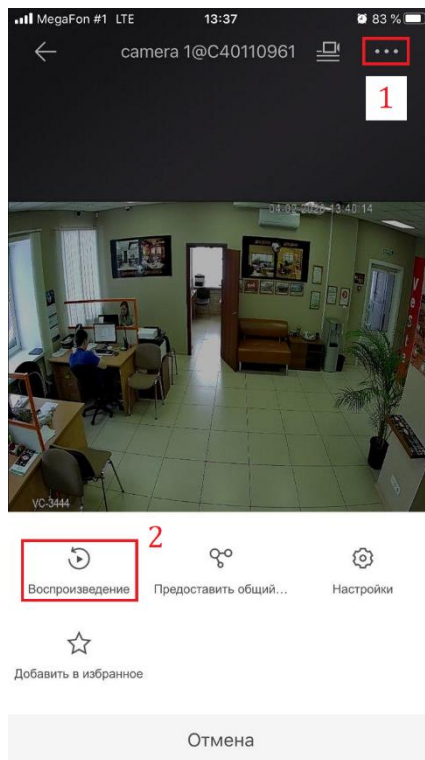


8.2 Запуск просмотра архива с экрана отображения

Для запуска просмотра записей с экрана отображения в реальном времени следует:

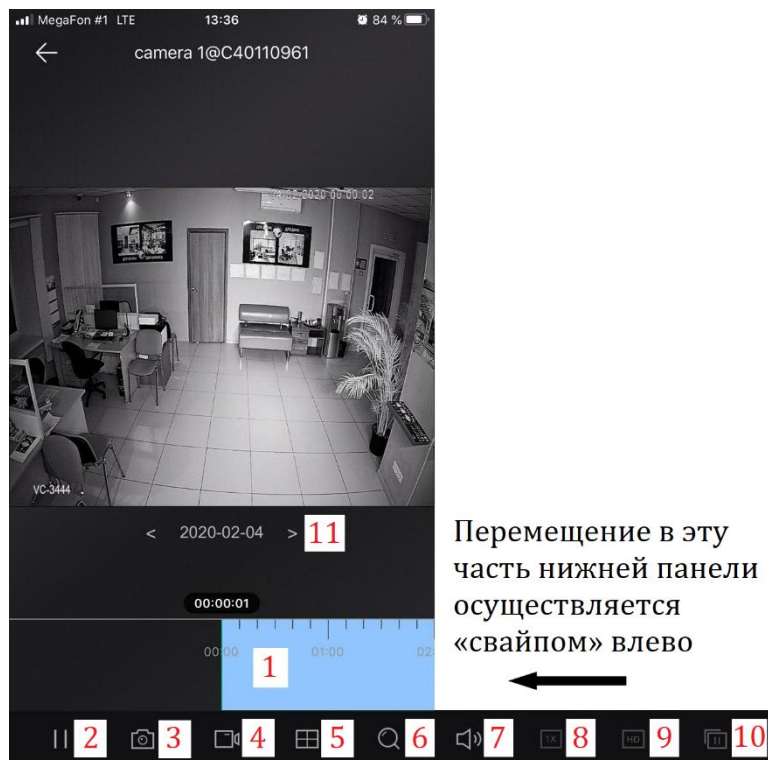
1. В режиме отображения нажать на кнопку в правом верхнем углу экрана.
2. В появившемся выпадающем меню выбрать пункт **«Воспроизведение»**. Мгновенно запустится просмотр архива с канала, который отображался в реальном времени.





8.3 Функции меню воспроизведения архива

Для управления воспроизведением архива в меню предусмотрен ряд элементов:



1. Панель навигации. Перемещение текущего момента воспроизведения осуществляется «перетаскиванием» временной шкалы.

2. Пауза на текущем моменте воспроизведения.



3. Создание скриншота текущего кадра и сохранение его в память телефона.
4. Начало записи отображаемого архива в память телефона.
5. Переключение между видами на 1 канал и на 4 канала.
6. Цифровое увеличение изображения (2-кратное). Изменить кратность увеличения можно вручную, используя жест «щипок» двумя пальцами.
7. Включение и отключение воспроизведения звука.
8. Изменение скорости воспроизведения (доступно не на всех моделях).
9. Переключение между основным и дополнительным потоками, если запись дополнительного потока поддерживается устройством и была заранее включена.
10. Не используется в текущей версии приложения.
11. Переключение между датами для воспроизведения архива.

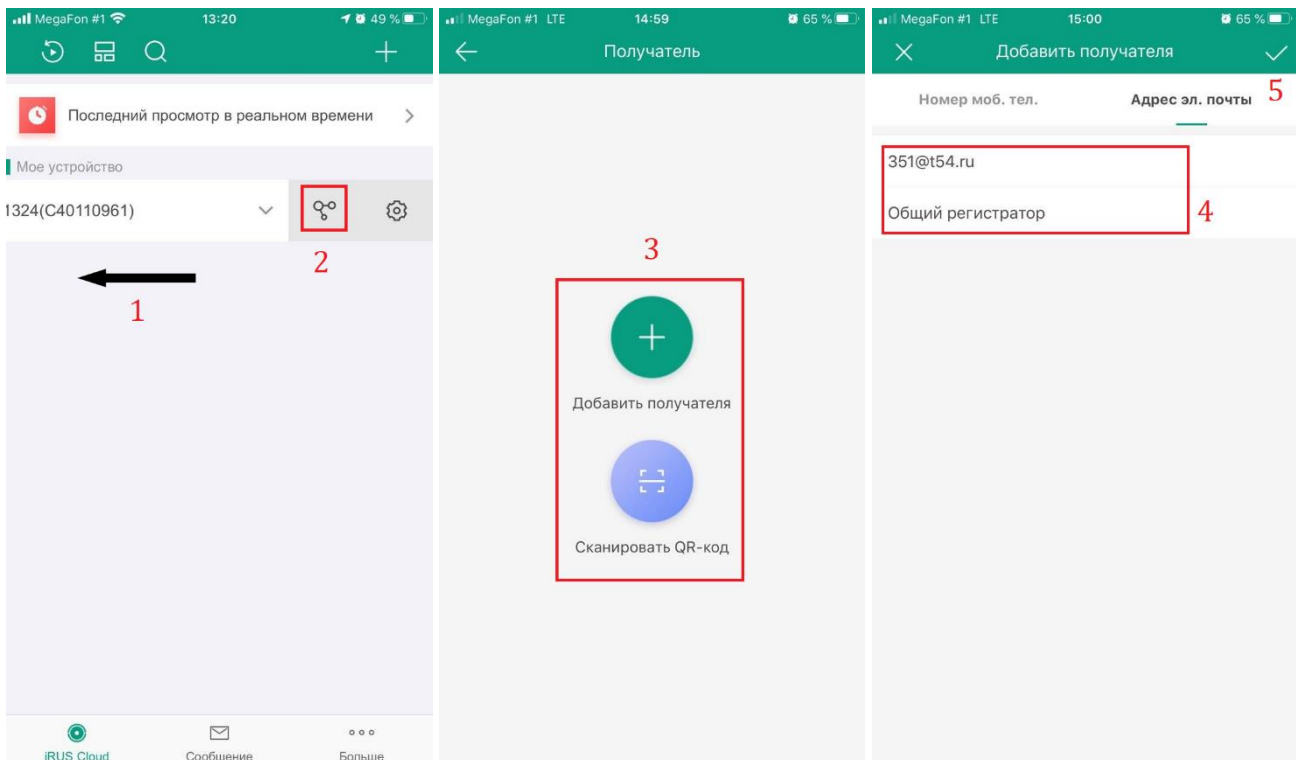
9. Добавление устройства на несколько учетных записей iRUS Cloud

Учетная запись iRUS Cloud может быть одновременно активна только на одном телефоне. При необходимости добавить одно и то же устройство (видеорегистратор, камеру) на несколько телефонов, требуется завести отдельные учетные записи iRUS Cloud для каждого телефона (см. раздел 4).

После создания учетных записей на всех телефонах и добавления устройства на первый телефон (см. раздел 6) нужно с первого телефона «поделиться» данным устройством с остальными учетными записями. Для этого:

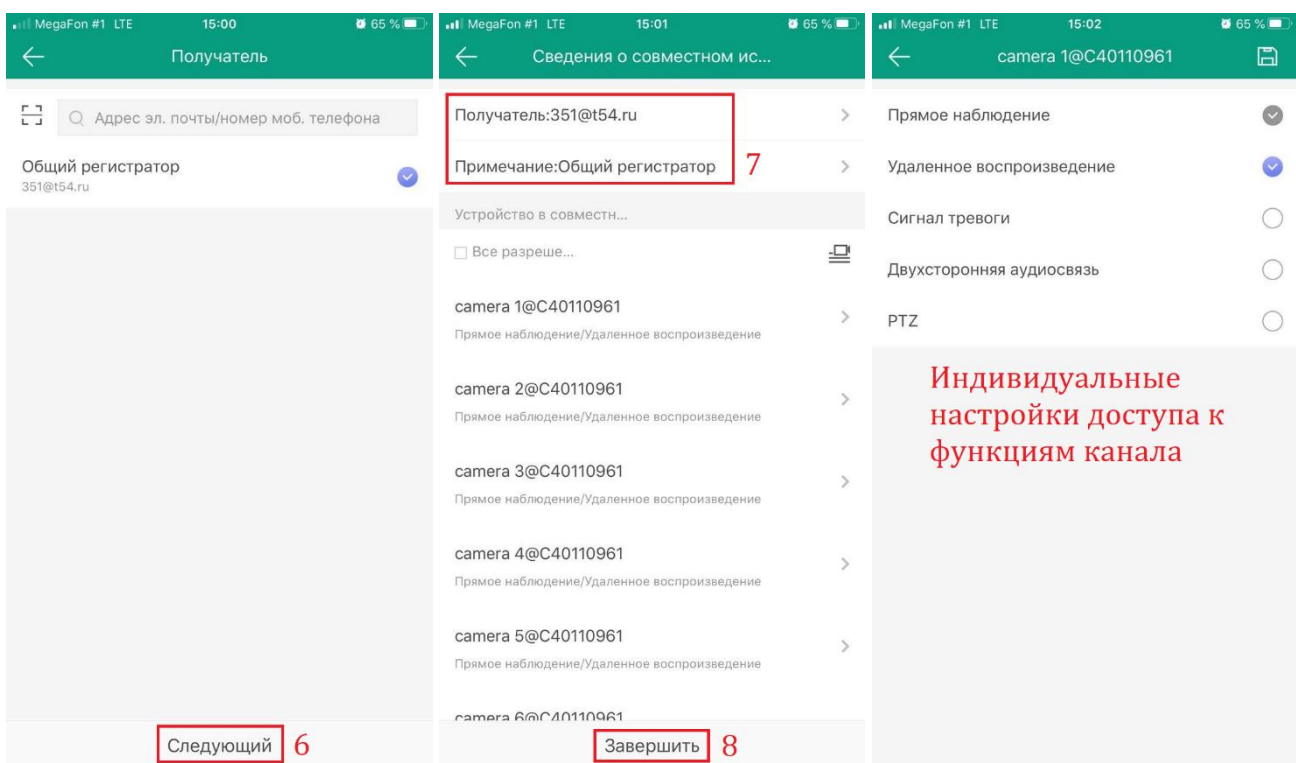
1. На основном экране «перетаскиванием» («свайпом») влево откройте вспомогательное меню устройства.
2. В появившемся меню выберите первую по счету кнопку, «**Поделиться**».
3. На следующем экране можно выбрать добавление получателя вручную («**Добавить получателя**») или добавление по QR-коду («**Сканировать QR-код**»). QR-код нужно открыть на том телефоне, которому передается устройство: из главного экрана нажать на «**Больше**», «**Управление аккаунтом**», «**Мой QR-код**»).
4. При добавлении вручную появится экран ввода данных получателя. Можно ввести как номер телефона, так и адрес электронной почты получателя. Также можно ввести текстовую заметку.
5. После ввода всех данных следует нажать на «галочку» в верхней правой части экрана.





6. На следующем экране имеется возможность выбрать получателей из списка (если ранее уже были добавлены какие-то получатели). После выбора нужного получателя следует нажать на кнопку «**Следующий**» внизу экрана.

7. Далее следует проверить, правильно ли введены данные получателя, а также выставить нужные настройки доступа к каналам устройства. Можно как включить все разрешения, установив «галочку» на соответствующем пункте, так и настроить доступ индивидуально для каждого канала.



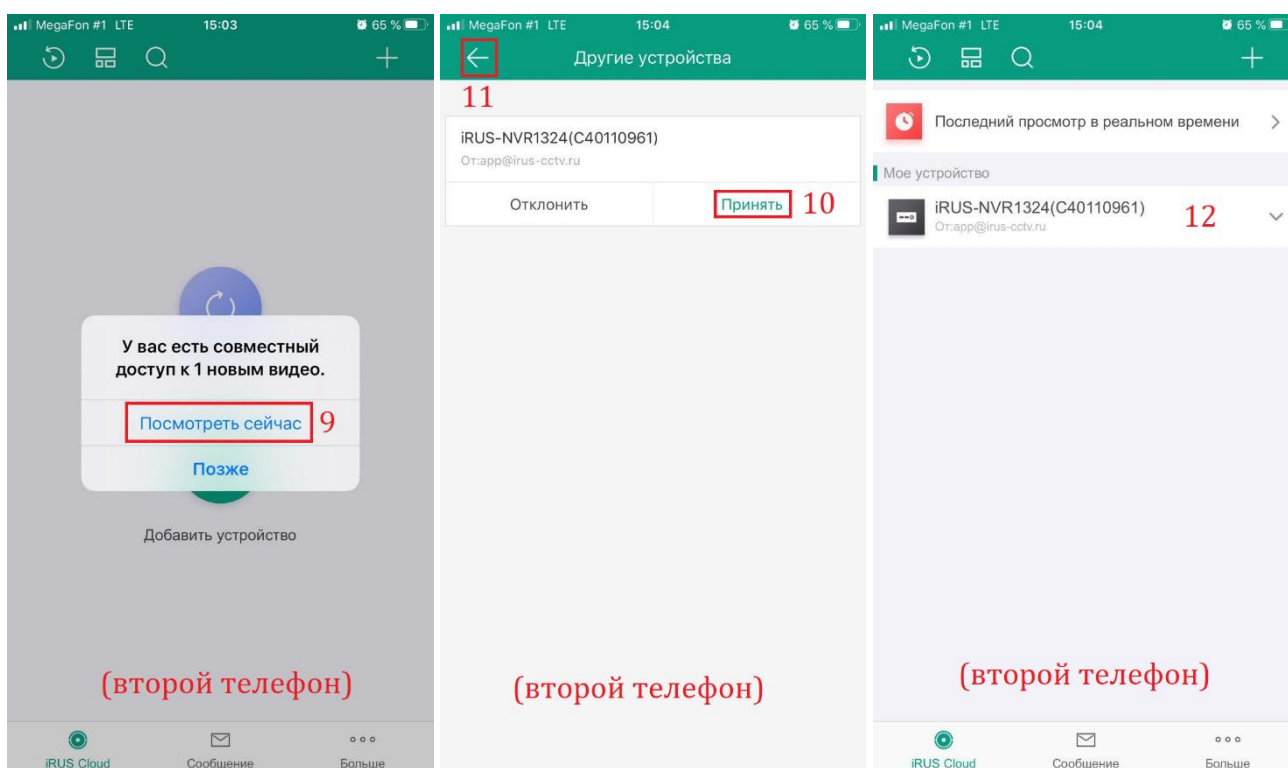
8. После установки требуемых настроек доступа следует нажать на кнопку «**Завершить**» внизу экрана.

9. [Второй телефон] После этого на телефоне, которому предоставляется доступ к устройству, отобразится push-уведомление, оповещающее о доступе к новому устройству. Следует нажать на «**Посмотреть сейчас**».

10. [Второй телефон] Появится экран, на котором отображаются все приглашения совместного доступа к устройствам. Следует нажать на кнопку «**Принять**» под новым приглашением.

11. [Второй телефон] Список останется пустым. Далее нужно нажать на кнопку «**Назад**» в левой верхней части экрана для возврата на основной экран.

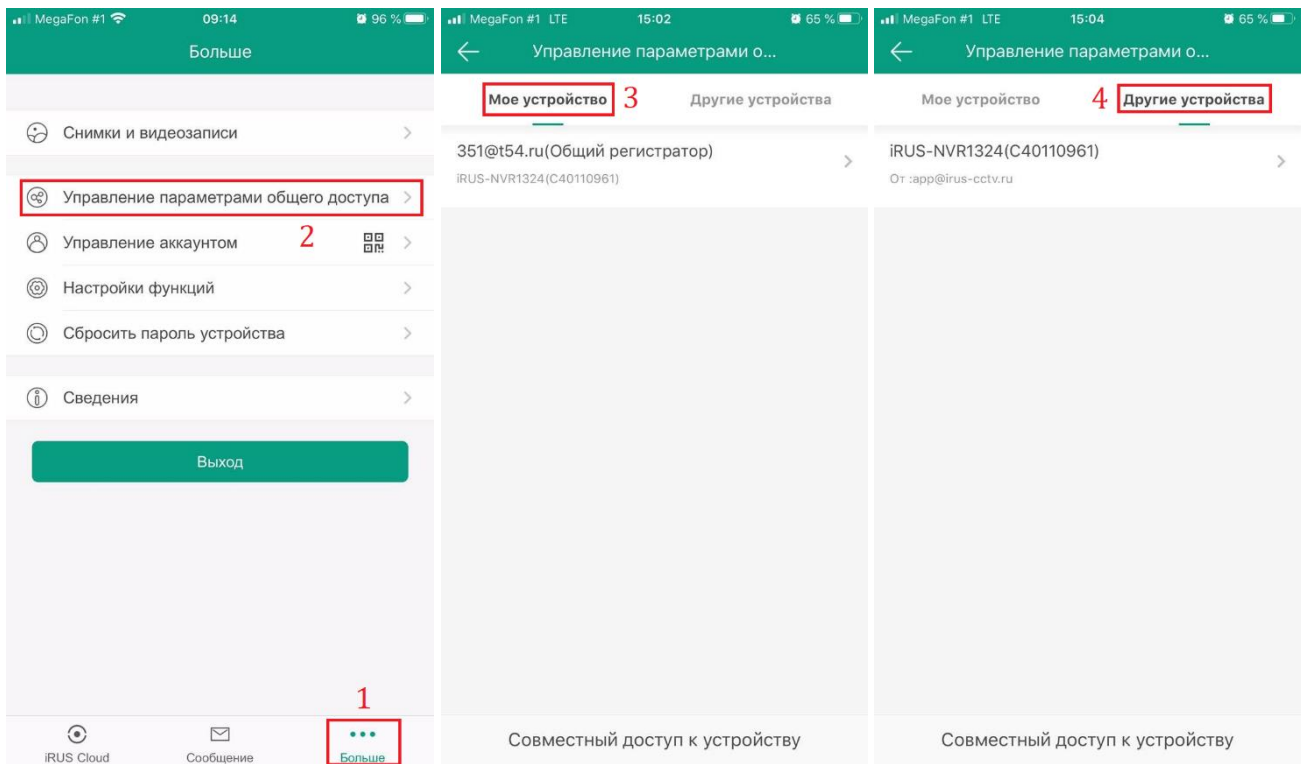
12. [Второй телефон] Для запуска видеопотока с устройства следует нажать по нему в списке.



Управление отправленными и полученными устройствами через систему предоставления общего доступа осуществляется через специальное меню – «**Управление параметрами общего доступа**». Чтобы попасть в это меню:

1. На основном экране следует нажать на кнопку «**Больше**».
2. В появившемся меню выбрать пункт «**Управление параметрами общего доступа**».
3. Чтобы просмотреть все устройства, принадлежащие данной учетной записи, к которым был предоставлен общий доступ для других учетных записей, следует выбрать вкладку «**Мое устройство**».
4. Чтобы просмотреть все устройства, доступ к которым был предоставлен от других учетных записей данной, следует выбрать вкладку «**Другие устройства**».





В данных вкладках можно отозвать общий доступ к устройствам и удалить устройства, полученные через систему общего доступа.

